

สำนักงานคณะกรรมการวิจัยแห่งชาติ (วช.)

แบบ ภค-1ช/56

แบบเสนอแผนงานวิจัย (Research Program)

ประกอบการเสนอของบประมาณของสำนักงานคณะกรรมการวิจัยแห่งชาติ

ประจำปีงบประมาณ 2557

(แบบ ภค-1ช/56 หมายถึง แบบเสนอการวิจัยในระดับแผนงานวิจัย (Research Program)

หรือเรียกว่า ชุดโครงการวิจัย)

ยื่นเสนอขอรับทุนในกลุ่มเรื่อง การบริหารจัดการการท่องเที่ยวเพื่อสร้างรายได้

แผนงาน การเพิ่มศักยภาพและขีดความสามารถในการบริหารและจัดการท่องเที่ยว

หัวข้อย่อย ศักยภาพและขีดความสามารถในการจัดการท่องเที่ยว

ในภาคตะวันออกเฉียงเหนือ

ชื่อแผนงานวิจัย (ภาษาไทย) การพัฒนาศักยภาพแหล่งท่องเที่ยวทางพุทธธรรม

ในภาคตะวันออกเฉียงเหนือ

(ภาษาอังกฤษ) The Potential Development of Buddhist Tourist Attractions
in the Northeast

ชื่อโครงการวิจัยภายใต้แผนงานวิจัย (จำนวน 4 โครงการย่อย)

(ภาษาไทย) (1) ศักยภาพแหล่งท่องเที่ยวทางพุทธธรรม

ในภาคตะวันออกเฉียงเหนือ

(ภาษาอังกฤษ) The Potential of Buddhist Tourist Attractions in the
Northeast

(ภาษาไทย) (2) รูปแบบและกระบวนการจัดการแหล่งท่องเที่ยว

ทางพุทธธรรมในภาคตะวันออกเฉียงเหนือ

(ภาษาอังกฤษ) Forms and Management Processes of Buddhist Tourist
Attractions in the Northeast

(ภาษาไทย) (3) พฤติกรรมและความสนใจของนักท่องเที่ยวที่มีต่อแหล่งท่องเที่ยว

ทางพุทธธรรมในภาคตะวันออกเฉียงเหนือ

(ภาษาอังกฤษ) Behaviors and Interests of Tourists in Buddhist Tourist
Attractions in the Northeast

(ภาษาไทย) (4) การส่งเสริมกิจกรรมเพื่อเพิ่มมูลค่าแก่แหล่งท่องเที่ยวทาง

พุทธธรรมในภาคตะวันออกเฉียงเหนือ

(ภาษาอังกฤษ) Adding Values Promotion of Buddhist Tourist Attractions in
the Northeast

ส่วน ก : องค์ประกอบในการจัดทำแผนงานวิจัย

1. ผู้รับผิดชอบและหน่วยงาน ประกอบด้วย

1.1 ผู้อำนวยการแผนงาน

ดร.พระเมธีสุตาภรณ์ เลขที่บัตรประชาชน 3-3021-00954-37-9
 ผู้ช่วยอธิการบดีฝ่ายวิชาการ มหาวิทยาลัยมหาจุฬาลงกรณราชวิทยาลัย
 วิทยาเขตนครราชสีมา เลขที่ 419 บ้านหัวถนน ตำบลหัวทะเล อำเภอเมือง
 จังหวัดนครราชสีมา โทร.0-4426-4560 มือถือ 081-9660588
 E-mail : pichitpuri2@hotmail.com

1.2 ผู้ร่วมงานวิจัย

(1.หัวหน้าโครงการย่อย) นายพิชิต บุรีมาตร หมายเลขบัตรประชาชน 3-3099-00359-47-1 อาจารย์ประจำหลักสูตร สาขาวิชารัฐศาสตร์ คณะสังคมศาสตร์ มหาวิทยาลัยมหาจุฬาลงกรณราชวิทยาลัย วิทยาเขตนครราชสีมา เลขที่ 419 บ้านหัวถนน ตำบลหัวทะเล อำเภอเมือง จังหวัดนครราชสีมา โทร.0-4426-4560 มือถือ 083-6819533 E-mail : pichitpuri2@hotmail.com

(2.หัวหน้าโครงการย่อย) ดร.พรเศรษฐี วุฒิปัญญาอิสกุล เลขที่บัตรประชาชน 3-3208-00281-88-0 อาจารย์ประจำหลักสูตร สาขาวิชารัฐศาสตร์ คณะสังคมศาสตร์ มหาวิทยาลัยมหาจุฬาลงกรณราชวิทยาลัย วิทยาเขตนครราชสีมา เลขที่ 419 บ้านหัวถนน ตำบลหัวทะเล อำเภอเมือง จังหวัดนครราชสีมา โทร.0-4426-4560 โทรศัพท์มือถือ 080-1715223 E-mail : Phonsetthi@hotmail.co.th

(3.หัวหน้าโครงการย่อย) นายวินัย ภูมิสุข หมายเลขบัตรประชาชน 3-3207-00010-10-8 หัวหน้าสาขาวิชารัฐศาสตร์ คณะสังคมศาสตร์ มหาวิทยาลัยมหาจุฬาลงกรณราชวิทยาลัย วิทยาเขตนครราชสีมา เลขที่ 419 บ้านหัวถนน ตำบลหัวทะเล อำเภอเมือง จังหวัดนครราชสีมา โทร.0-4426-4560 มือถือ 081-6610861 E-mail: winai.mcu@gmail.com

(4.หัวหน้าโครงการย่อย) นายประพันธ์ นีภกรโทก เลขที่บัตรประชาชน 3-3001-00818-24-4 อาจารย์ประจำคณะมนุษยศาสตร์ มหาวิทยาลัยมหาจุฬาลงกรณราชวิทยาลัย วิทยาเขตนครราชสีมา เลขที่ 419 บ้านหัวถนน ตำบลหัวทะเล อำเภอเมือง จังหวัดนครราชสีมา โทร.0-4426-4560 มือถือ 081-6003793 E-mail : prmcukorat@gmail.com

1.3 หน่วยงานหลัก

มหาวิทยาลัยมหาจุฬาลงกรณราชวิทยาลัย วิทยาเขตนครราชสีมา เลขที่ 419 บ้านหัวถนน ตำบลหัวทะเล อำเภอเมือง จังหวัดนครราชสีมา โทรศัพท์ 0-4426-4560

1.4 หน่วยงานสนับสนุน

สถาบันวิจัยพุทธศาสตร์ มหาวิทยาลัยมหาจุฬาลงกรณราชวิทยาลัย เลขที่ 79 หมู่ 1
ตำบลลำไทร อำเภอน้อย จังหวัดพระนครศรีอยุธยา 13170 โทร. 0-3524-8005

2. ประเภทการวิจัย การวิจัยประยุกต์ (Applied research)

3. สาขาวิชาการและกลุ่มวิชาที่ทำการวิจัย สาขาปรัชญา

4. คำสำคัญ (keyword) ของแผนงานวิจัย

การพัฒนา (Development)

ศักยภาพ (Latency)

แหล่งท่องเที่ยวทางพุทธธรรม (Venues of Buddhist Tourism)

การท่องเที่ยวเชิงเรียนรู้พุทธธรรม (Tourism of Buddhist Learning)

5. ความสำคัญและที่มาของปัญหา

การท่องเที่ยวที่สามารถสร้างความเข้มแข็งแก่อุตสาหกรรมการท่องเที่ยวไทยสู่เศรษฐกิจสร้างสรรค์ และความยั่งยืน สามารถนำเข้าเงินตราต่างประเทศโดยไม่ต้องพึ่งพาการนำเข้าเครื่องจักรและวัตถุดิบจากต่างประเทศ ประเทศไทยมีพระพุทธศาสนาเป็นศาสนาประจำชาติที่สะท้อนอัตลักษณ์ของประเทศ การท่องเที่ยวทางพุทธธรรมในภาคตะวันออกเฉียงเหนือ เป็นการเที่ยวชมสถานที่สำคัญทางพระพุทธศาสนาซึ่งเหมาะแก่การเรียนรู้หลักพุทธธรรมและมีกิจกรรมปฏิบัติธรรมเป็นระยะ ๆ ขึ้นอยู่กับสำนักหรือวัดจัดกิจกรรมตามประเพณี ส่วนวัดและสถานที่ปฏิบัติธรรมของพระสงฆ์ หากได้รับการศึกษาค้นคว้าส่งเสริมพัฒนาศักยภาพแหล่งท่องเที่ยวอย่างเป็นระบบ สามารถสร้างความเข้มแข็งแก่อุตสาหกรรมการท่องเที่ยวไทย

การศึกษาข้อมูลเบื้องต้นของคณะวิจัยที่สอดคล้องกับยุทธศาสตร์การวิจัยของชาติ การบริหารจัดการการท่องเที่ยวเพื่อสร้างรายได้ ได้กำหนดแผนงานวิจัยเรื่อง “การพัฒนาศักยภาพแหล่งท่องเที่ยวทางพุทธธรรมในภาคตะวันออกเฉียงเหนือ” ภายใต้การสนับสนุนของสถาบันวิจัยสำนักงานคณะกรรมการวิจัยแห่งชาติ (วช.) ปีงบประมาณ 2557 ประกอบด้วยโครงการวิจัยย่อยทั้ง 4 โครงการ ได้แก่

1) ศักยภาพแหล่งท่องเที่ยวทางพุทธธรรมในภาคตะวันออกเฉียงเหนือ

2) รูปแบบและกระบวนการจัดการแหล่งท่องเที่ยวทางพุทธธรรมในภาคตะวันออกเฉียงเหนือ

3) พฤติกรรมและความสนใจของนักท่องเที่ยวที่มีต่อแหล่งท่องเที่ยวทางพุทธธรรมในภาคตะวันออกเฉียงเหนือ

4) การส่งเสริมกิจกรรมเพื่อเพิ่มมูลค่าแกแหล่งท่องเที่ยวทางพุทธธรรมในภาคตะวันออกเฉียงเหนือ อยู่ภายใต้แผนงานวิจัยเดียวกันอย่างเป็นทางการ

การศึกษาการพัฒนาศักยภาพแหล่งท่องเที่ยวทางพุทธธรรมในภาคตะวันออกเฉียงเหนือ ทำให้ทราบแนวทางการพัฒนาศักยภาพแหล่งท่องเที่ยวทางพุทธธรรมที่เหมาะสมกับสภาพแวดล้อมของท้องถิ่น ฉะนั้น การพัฒนาศักยภาพแหล่งท่องเที่ยวทางพุทธธรรมในภาคตะวันออกเฉียงเหนือ จะนำไปสู่การพัฒนาการท่องเที่ยวทางพุทธธรรม ซึ่งมีรูปแบบการท่องเที่ยวที่เป็นเอกลักษณ์และอัตลักษณ์ไทยอย่างยั่งยืน

6. วัตถุประสงค์หลักของแผนงานวิจัย

1. เพื่อศึกษาศักยภาพแหล่งท่องเที่ยวทางพุทธธรรมในภาคตะวันออกเฉียงเหนือ
2. เพื่อศึกษารูปแบบและกระบวนการจัดการแหล่งท่องเที่ยวทางพุทธธรรมในภาคตะวันออกเฉียงเหนือ
3. เพื่อศึกษาพฤติกรรมและความสนใจของนักท่องเที่ยวที่มีต่อการท่องเที่ยวทางพุทธธรรมในภาคตะวันออกเฉียงเหนือ
4. เพื่อศึกษาการส่งเสริมกิจกรรมเพื่อเพิ่มมูลค่าแก่แหล่งท่องเที่ยวทางพุทธธรรมในภาคตะวันออกเฉียงเหนือ

7. เป้าหมายของผลผลิต (output) และตัวชี้วัด

ตารางที่ 1 แสดงผลผลิตและตัวชี้วัดของแผนงานวิจัย

ผลผลิต	ตัวชี้วัด			
	เชิงปริมาณ	เชิงคุณภาพ	เวลา	ต้นทุน
<p>1. ได้มีการพัฒนาศักยภาพแหล่งท่องเที่ยวทางพุทธธรรมในภาคตะวันออกเฉียงเหนือ ใน 4 กลุ่ม คือ</p> <p>1) แหล่งท่องเที่ยวทางพุทธธรรมเชิงวัฒนธรรมที่เน้นความสวยงามของวัด/พุทธศิลป์</p> <p>2) แหล่งท่องเที่ยวทางพุทธธรรมเชิงประเพณีวัฒนธรรมพุทธ ที่เน้นการจัดกิจกรรมทางพุทธธรรม</p> <p>3) แหล่งท่องเที่ยวทางพุทธธรรมด้านประวัติศาสตร์ชุมชน และพุทธศาสนา</p> <p>4) แหล่งท่องเที่ยวทางพุทธธรรมที่เน้นการปฏิบัติธรรมตามหลักพุทธธรรม</p>	<p>1.1 แหล่งท่องเที่ยวทางพุทธธรรม จำนวน 10-20 แห่ง ที่มีศักยภาพในการรับรองทางการท่องเที่ยว</p>	<p>1.1 แหล่งท่องเที่ยวทางพุทธธรรมมีศักยภาพในการจัดกิจกรรมรองรับการท่องเที่ยวทางพุทธธรรมเชิงเรียนรู้และประยุกต์ใช้หลักธรรมทางพระพุทธศาสนาในภาคตะวันออกเฉียงเหนือ</p>	<p>6 -12 เดือน หรือเป็นไปตามเงื่อนไขของการศึกษาวิจัยในแต่ละกิจกรรม</p>	<p>1.ทุนจากภายในวัดที่มีกิจกรรมการปฏิบัติธรรมและเป็นแหล่งท่องเที่ยวทางพุทธธรรม</p> <p>2.ทุนจากชุมชนและอปท.ที่เกี่ยวข้อง</p> <p>3. ทุนจากการวิจัยและการสนับสนุนจากหน่วยงานที่เกี่ยวข้อง เช่น มหาวิทยาลัย สงฆ์ สำนักงานพระพุทธศาสนาประจำจังหวัด เป็นต้น</p>

ผลผลิต	ตัวชี้วัด			
	เชิงปริมาณ	เชิงคุณภาพ	เวลา	ต้นทุน
2. ได้รูปแบบและกระบวนการจัดการแหล่งท่องเที่ยวทางพุทธธรรมในภาคตะวันออกเฉียงเหนือ	2.1 รูปแบบและกระบวนการจัดการแหล่งท่องเที่ยวทางพุทธธรรมในภาคตะวันออกเฉียงเหนือ 10-20 รูปแบบ 2.2 เครือข่ายการจัดการแหล่งท่องเที่ยวทางพุทธธรรมในภาคตะวันออกเฉียงเหนือที่มีสมาชิกไม่น้อยกว่า 20 ราย	2.1 มีรูปแบบและกระบวนการจัดการแหล่งท่องเที่ยวทางพุทธธรรมในภาคตะวันออกเฉียงเหนือที่เกิดจากการจัดกิจกรรมรองรับการท่องเที่ยวทางพุทธธรรมตามลักษณะของการปฏิบัติธรรมที่เป็นวัฒนธรรมชาวพุทธในท้องถิ่น 2.2 เครือข่ายการจัดการแหล่งท่องเที่ยวทางพุทธธรรมในภาคตะวันออกเฉียงเหนือซึ่งร่วมมือแลกเปลี่ยนข้อมูลข่าวสารและทำกิจกรรมเชื่อมโยงการท่องเที่ยวเชิงปฏิบัติตามหลักพุทธธรรมระหว่างกัน	6 -12 เดือน หรือเป็นไปตามเงื่อนไขของการศึกษาวิจัยในแต่ละกิจกรรม	1.ทุนจากภายในวัดที่มีกิจกรรมการปฏิบัติธรรมและเป็นแหล่งท่องเที่ยวทางพุทธธรรม 2.ทุนจากชุมชนและอปท.ที่เกี่ยวข้อง 3. ทุนจากการวิจัยและการสนับสนุนจากหน่วยงานที่เกี่ยวข้อง เช่น มหาวิทยาลัย สงฆ์ สำนักงานพระพุทธศาสนาประจำจังหวัด เป็นต้น
3. ได้มีการประเมินพฤติกรรมและความสนใจของนักท่องเที่ยวที่มีต่อแหล่งท่องเที่ยวทางพุทธธรรมในภาคตะวันออกเฉียงเหนือ	3.1 ผลการประเมินพฤติกรรมและความสนใจของนักท่องเที่ยวที่มีต่อแหล่งท่องเที่ยวทางพุทธธรรมในภาคตะวันออกเฉียงเหนือไม่น้อยกว่า 10-20 แห่ง	3.1 การประเมินพฤติกรรมและความสนใจของนักท่องเที่ยวที่มีต่อแหล่งท่องเที่ยวทางพุทธธรรมในภาคตะวันออกเฉียงเหนือเป็นการรวบรวมพฤติกรรมที่	6 -12 เดือน หรือเป็นไปตามเงื่อนไขของการศึกษาวิจัยในแต่ละกิจกรรม	1.ทุนจากภายในวัดที่เป็นแหล่งท่องเที่ยว 2.ทุนจากชุมชนและอปท.ที่เกี่ยวข้อง

ผลผลิต	ตัวชี้วัด			
	เชิงปริมาณ	เชิงคุณภาพ	เวลา	ต้นทุน
		นักท่องเที่ยวแสดงต่อแหล่งท่องเที่ยวทั้งเชิงบวกและเชิงลบพร้อมกับความสนใจในการท่องเที่ยวในลักษณะของการเรียนรู้เชิงประยุกต์ใช้และตระหนักถึงคุณค่าของวัฒนธรรมพุทธ		3. ทุนจากการวิจัยและการสนับสนุนจากหน่วยงานที่เกี่ยวข้อง เช่น มหาวิทยาลัย สงฆ์ สำนักงาน พระพุทธ ศาสนาประจำ จังหวัดเป็นต้น
4. ได้การส่งเสริมกิจกรรม เพื่อเพิ่มมูลค่าแก่แหล่งท่องเที่ยวทางพุทธธรรมในภาคตะวันออกเฉียงเหนือ	4.1 มีการส่งเสริมกิจกรรมเพื่อเพิ่มมูลค่าแก่แหล่งท่องเที่ยวทางพุทธธรรมในภาคตะวันออกเฉียงเหนือ ไม่น้อยกว่า 10-20 กิจกรรม เช่น การโฆษณา การขายแพ็คเกจท่องเที่ยวโดยพนักงาน การส่งเสริมการขาย การประชาสัมพันธ์และคู่มือการท่องเที่ยวทางพุทธธรรมที่เป็นแหล่งเรียนรู้เชิงประยุกต์ใช้หลักพุทธธรรมและวัฒนธรรมชาวพุทธ	4.1 การส่งเสริมกิจกรรมเพื่อเพิ่มมูลค่าแก่แหล่งท่องเที่ยวทางพุทธธรรมในภาคตะวันออกเฉียงเหนือ เป็นการโฆษณา การขายแพ็คเกจท่องเที่ยวโดยพนักงาน การส่งเสริมการขาย การประชาสัมพันธ์และคู่มือการท่องเที่ยวทางพุทธธรรมที่เป็นแหล่งเรียนรู้เชิงประยุกต์ใช้หลักพุทธธรรมและวัฒนธรรมชาวพุทธ ส่งผลให้นักท่องเที่ยวเดินทางเข้าสู่แหล่งท่องเที่ยวมากขึ้น เกิดการใช้จ่ายสร้างมูลค่าแก่แหล่งท่องเที่ยวเพิ่มมากขึ้นหลังการส่งเสริมกิจกรรม	6 -12 เดือน หรือเป็นไปตามเงื่อนไขของการศึกษาวิจัยในแต่ละกิจกรรม	1. ทุนจากภายในวัดที่มีกิจกรรมการปฏิบัติธรรม และเป็นแหล่งท่องเที่ยวทางพุทธธรรม 2. ทุนจากชุมชนและอปท.ที่เกี่ยวข้อง 2. ทุนจากการวิจัยและการสนับสนุนจากหน่วยงานที่เกี่ยวข้อง เช่น มหาวิทยาลัย สงฆ์ สำนักงาน พระพุทธ ศาสนาประจำ จังหวัดเป็นต้น

8. เป้าหมายของผลลัพธ์ (outcome) และตัวชี้วัด

ตารางที่ 2 แสดงผลลัพธ์และตัวชี้วัดของแผนงานวิจัย

ผลลัพธ์	ตัวชี้วัด			
	เชิงปริมาณ	เชิงคุณภาพ	เวลา	ต้นทุน
1. การพัฒนาศักยภาพแหล่งท่องเที่ยวทางพุทธธรรมที่เป็นแหล่งเรียนรู้เชิงประยุกต์ใช้หลักพุทธธรรมและวัฒนธรรมพุทธ เป็นกระบวนการศึกษาและค้นหาเพื่อพัฒนาศักยภาพแหล่งท่องเที่ยวทางพุทธธรรมให้เกิดการท่องเที่ยวเชิงเรียนรู้หลักพุทธธรรมที่เป็นวัฒนธรรมพุทธในภาคตะวันออกเฉียงเหนือ	1. แหล่งท่องเที่ยวทางพุทธธรรมในภาคตะวันออกเฉียงเหนือได้รับการพัฒนาศักยภาพสามารถรองรับการท่องเที่ยวได้มากกว่า 10-20 แห่ง โดยอาศัยกระบวนการจัดการท่องเที่ยวที่เหมาะสมมีประสิทธิภาพและคุณค่าทางจิตใจของนักท่องเที่ยวและชุมชน	1. การพัฒนาศักยภาพแหล่งท่องเที่ยวทางพุทธธรรมที่เป็นแหล่งเรียนรู้เชิงประยุกต์ใช้หลักพุทธธรรมและวัฒนธรรมพุทธสามารถรองรับการท่องเที่ยวได้มากขึ้นหลังได้รับการพัฒนา เช่น สถานที่สามารถดึงดูดใจนักท่องเที่ยวได้ มีการให้บริการท่องเที่ยวอย่างเป็นระบบ และไม่ส่งผลกระทบต่อแหล่งท่องเที่ยวในเชิงลบมากเกินไป	6-12 เดือน	-ทุนภายในวัด -ทุนจากการสนับสนุนของมหาวิทยาลัย -ทุนจากการสนับสนุนจากองค์กรทั่วไป เช่น อบจ. ในจังหวัดที่ศึกษา สำนักงานพระพุทธศาสนาประจำจังหวัด
2. ได้รูปแบบและกระบวนการจัดการแหล่งท่องเที่ยวทางพุทธธรรมพร้อมกับเครือข่ายการจัดการแหล่งท่องเที่ยวในภาคตะวันออกเฉียงเหนือ	2. รูปแบบและกระบวนการจัดการแหล่งท่องเที่ยวทางพุทธธรรมไม่น้อยกว่า 10-20 รูปแบบ นำไปสู่ความร่วมมือทางการท่องเที่ยวทางพุทธธรรมในลักษณะเครือข่ายไม่น้อยกว่า 1 เครือข่าย	2. รูปแบบและกระบวนการจัดการแหล่งท่องเที่ยวเป็นกิจกรรมที่แหล่งท่องเที่ยวทางพุทธธรรม ได้นำเสนอแก่นักท่องเที่ยวในเชิงท่องเที่ยวเรียนรู้พุทธธรรมและวัฒนธรรมพุทธธรรม มีการเรียนรู้พร้อมกับ	6-12 เดือน	-ทุนภายในวัด -ทุนจากการสนับสนุนของมหาวิทยาลัย -ทุนจากการสนับสนุนจากองค์กรทั่วไป เช่น อบจ. ในจังหวัดที่ศึกษา สำนักงานพระพุทธ

ผลลัพธ์	ตัวชี้วัด			
	เชิงปริมาณ	เชิงคุณภาพ	เวลา	ต้นทุน
		ทดลองปฏิบัติธรรมตามวิถีวัฒนธรรมพุทธของชุมชนที่แหล่งท่องเที่ยวตั้งอยู่ และกระบวนการจัดการแหล่งท่องเที่ยวที่นำไปสู่การร่วมมือของผู้มีส่วนได้เสียเกิดเป็นเครือข่ายสนับสนุนกิจกรรมการท่องเที่ยวซึ่งกันและกัน		ศาสนา ประจำจังหวัด
3. การศึกษาพฤติกรรมและความสนใจของนักท่องเที่ยวทำให้ทราบปัจจัยที่สำคัญต่อการตัดสินใจท่องเที่ยวในแหล่งท่องเที่ยวทางพุทธธรรมนำไปสู่การส่งเสริมกิจกรรมเพื่อเพิ่มมูลค่าแก่แหล่งท่องเที่ยว	3. ชุดการศึกษาพฤติกรรมความสนใจของนักท่องเที่ยวที่ระบุปัจจัยสำคัญ 1 ชุดกิจกรรมเพื่อเพิ่มมูลค่าแก่แหล่งท่องเที่ยวไม่น้อยกว่า 10-20 แห่ง	3. ชุดการศึกษาพฤติกรรมและความสนใจของนักท่องเที่ยวที่ระบุปัจจัยสำคัญภายใน ภายนอกซึ่งผู้มีส่วนได้เสียกับแหล่งท่องเที่ยวทางพุทธธรรมนำข้อมูลจากการศึกษาวิจัยมาเป็นฐานการคิดกิจกรรมส่งเสริมเพื่อให้เกิดมูลค่าแก่แหล่งท่องเที่ยวในลักษณะการซื้อสินค้าและบริการจากแหล่งท่องเที่ยวในท้องถิ่น	6-12 เดือน	-ทุนภายในวัด -ทุนจากการสนับสนุนของมหาวิทยาลัย -ทุนจากการสนับสนุนจากองค์กรทั่วไป เช่น อบจ. ในจังหวัดที่ศึกษา สำนักงานพระพุทธศาสนาประจำจังหวัด
4. การส่งเสริมกิจกรรมเพื่อเพิ่มมูลค่าแก่แหล่งท่องเที่ยวทางพุทธ	4. การส่งเสริมกิจกรรมเพื่อเพิ่มมูลค่าแก่แหล่งท่องเที่ยวทางพุทธ	4. การส่งเสริมกิจกรรมเพื่อเพิ่มมูลค่าแก่แหล่งท่องเที่ยวทาง	6-12 เดือน	-ทุนภายในวัด -ทุนจากการสนับสนุนของ

ผลลัพธ์	ตัวชี้วัด			
	เชิงปริมาณ	เชิงคุณภาพ	เวลา	ต้นทุน
ธรรมในภาค ตะวันออกเฉียงเหนือ	ธรรมส่งผลให้เกิดรายได้ แก่แหล่งท่องเที่ยวทาง พุทธธรรมเพิ่มขึ้นไม่น้อย กว่าร้อยละ 10 ของ มูลค่าเดิมก่อนเริ่ม กิจกรรมการส่งเสริม	พุทธธรรม ส่งผลให้ นักท่องเที่ยวได้รับรู้ ข้อมูลข่าวสารสามารถ ดึงดูดนักท่องเที่ยวเข้า มาซื้อสินค้าและ บริการนำไปสู่การ พัฒนางานต่าง ๆ และรายได้ที่เกิดขึ้นมี การกระจายไปยังผู้มี ส่วนได้เสียกับแหล่ง ท่องเที่ยว		มหาวิทยาลัย -ทุนจากการ สนับสนุนจาก องค์กรทั่วไป เช่น อบจ.ใน จังหวัดที่ศึกษา สำนักงาน พระพุทธ ศาสนา ประจำจังหวัด
5. ทำให้เกิดการสร้าง มูลค่าและคุณค่าแก่แหล่ง ท่องเที่ยวทางพุทธธรรม ในภาค ตะวันออกเฉียงเหนือที่ สอดคล้องกับอัตลักษณ์ และเชื่อมโยงเส้นทางการ ท่องเที่ยวทางพุทธธรรม	5. มูลค่าที่เกิดขึ้นแก่ แหล่งท่องเที่ยวในภาค ตะวันออกเฉียงเหนือไม่ น้อยกว่าร้อยละ 10 ที่นำไปสู่การพัฒนา ศักยภาพแหล่งท่องเที่ยว ทางพุทธธรรมไม่น้อย กว่า 10-20 แห่ง ทำให้เกิดคุณค่าทางการ ท่องเที่ยว	5. มูลค่าเป็นรายได้ที่ เกิดขึ้นแก่แหล่ง ท่องเที่ยวในภาค ตะวันออกเฉียงเหนือ ซึ่งมีมูลค่าเพิ่มขึ้นหลัง มีกิจกรรมเพื่อเพิ่ม มูลค่าแก่แหล่ง ท่องเที่ยว โดย นักท่องเที่ยวได้รับ ข้อมูลทางการ ท่องเที่ยวทางพุทธ ธรรมที่เป็นการเรียนรู้ เชิงประยุกต์ใช้หลัก พุทธธรรมและ วัฒนธรรมพุทธ เข้า มาซื้อสินค้าและรับ บริการทางการ ท่องเที่ยวมากขึ้นตาม ลักษณะคุณค่าของ แหล่งท่องเที่ยวทาง พุทธธรรม	6-12 เดือน	-ทุนภายในวัด -ทุนจากการ สนับสนุนของ มหาวิทยาลัย -ทุนจากการ สนับสนุนจาก องค์กรทั่วไป เช่น อบจ.ใน จังหวัดที่ศึกษา สำนักงาน พระพุทธ ศาสนา ประจำจังหวัด

จากผลผลิต (Output) ผลลัพธ์ (Outcome) และตัวชี้วัดในตารางดังกล่าว สามารถสรุปเป็นผลงานดังนี้

1. เดือนที่ 1-2

1. ประชุมเตรียมความพร้อมของคณะนักวิจัย/โครงการ
2. กำหนดประเด็นกิจกรรม/แนวทาง/แผนงานการวิจัย/เครื่องมือการในแต่ละโครงการ
3. ประชุมย่อยเพื่อวิเคราะห์ศักยภาพรูปแบบกระบวนการจัดการแหล่งท่องเที่ยวรวมทั้ง

ค้นหารูปแบบกลไกและแนวทางการพัฒนาศักยภาพแหล่งท่องเที่ยวทางพุทธธรรม

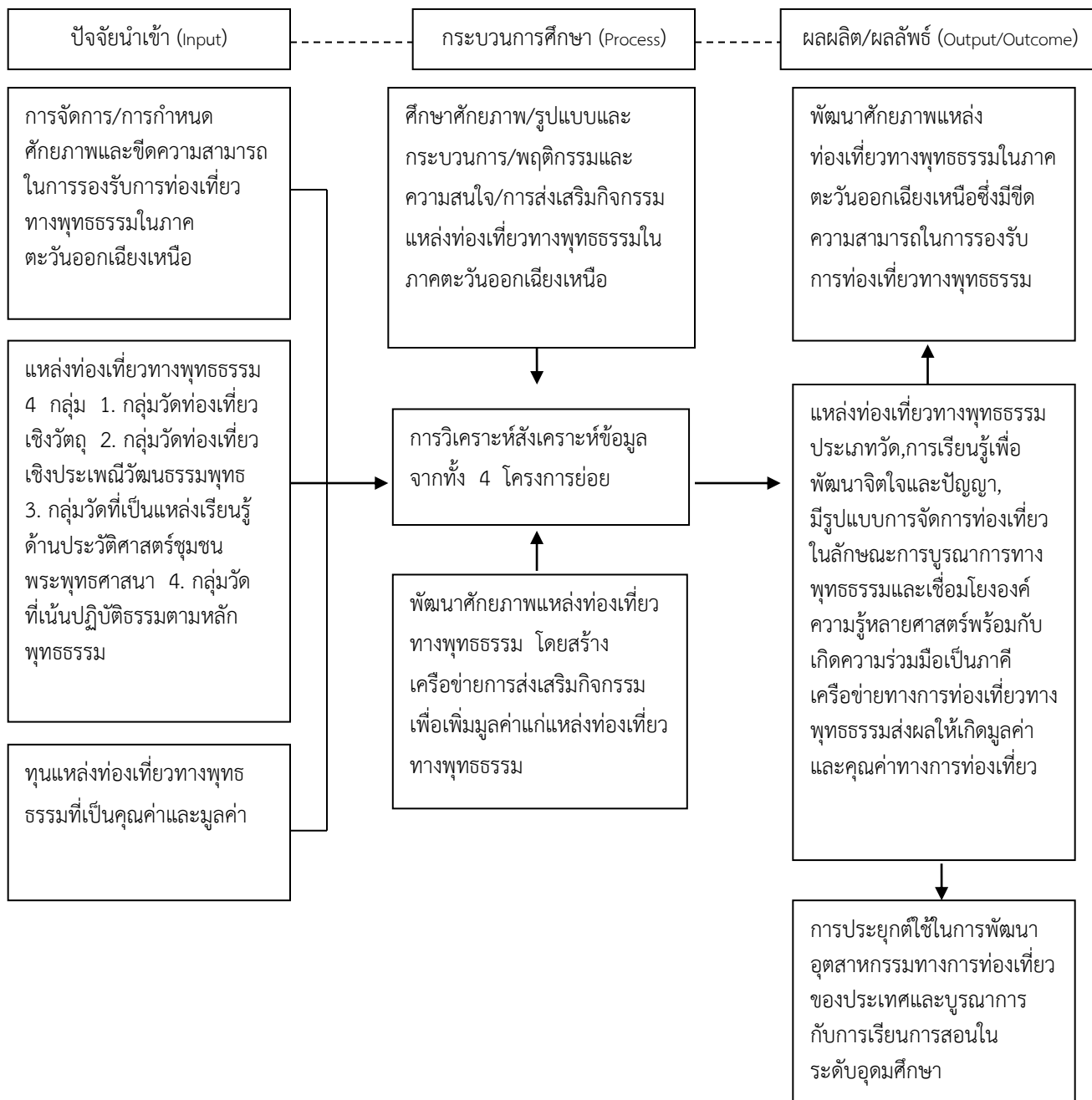
2. เดือนที่ 3-6

1. วิเคราะห์ศักยภาพแหล่งท่องเที่ยวทางพุทธธรรมในภาคตะวันออกเฉียงเหนือ
2. วิเคราะห์ปัญหาและอุปสรรคที่มีต่อการพัฒนาศักยภาพของแหล่งท่องเที่ยวทางพุทธธรรมในภาคตะวันออกเฉียงเหนือ
3. วิเคราะห์รูปแบบและกระบวนการจัดการแหล่งท่องเที่ยวทางพุทธธรรมในภาคตะวันออกเฉียงเหนือ
4. ประชุมเพื่อศึกษาพฤติกรรมและความสนใจของนักท่องเที่ยวที่มีต่อแหล่งท่องเที่ยวทางพุทธธรรมในภาคตะวันออกเฉียงเหนือ
5. ประชุมวิเคราะห์การส่งเสริมมูลค่าแก่แหล่งท่องเที่ยวทางพุทธธรรมในภาคตะวันออกเฉียงเหนือ
6. จัดกิจกรรมการส่งเสริมกิจกรรมเพื่อเพิ่มมูลค่าแก่แหล่งท่องเที่ยวทางพุทธธรรมในภาคตะวันออกเฉียงเหนือ

3. เดือนที่ 7-12

1. วิเคราะห์แนวทางการพัฒนาศักยภาพของแหล่งท่องเที่ยวทางพุทธธรรมในภาคตะวันออกเฉียงเหนือ
2. ศึกษารูปแบบและกระบวนการจัดการแหล่งท่องเที่ยวทางพุทธธรรมในภาคตะวันออกเฉียงเหนือ
3. วิเคราะห์รูปแบบและกระบวนการจัดการเรียนรู้ไปสู่แผนการจัดการแหล่งท่องเที่ยวทางพุทธธรรมในภาคตะวันออกเฉียงเหนือ
4. สร้างเครือข่ายการจัดการแหล่งท่องเที่ยวทางพุทธธรรมในภาคตะวันออกเฉียงเหนือ
5. ศึกษาพฤติกรรมของนักท่องเที่ยวที่มีต่อแหล่งท่องเที่ยวทางพุทธธรรมในภาคตะวันออกเฉียงเหนือ
6. ศึกษาความสนใจของนักท่องเที่ยวที่มีต่อแหล่งท่องเที่ยวทางพุทธธรรมในภาคตะวันออกเฉียงเหนือ
7. วิเคราะห์ปัจจัยที่มีผลต่อพฤติกรรมและความสนใจต่อการตัดสินใจท่องเที่ยว ในแหล่งท่องเที่ยวทางพุทธธรรมในภาคตะวันออกเฉียงเหนือ

9. ทฤษฎี สมมติฐาน และ/หรือ กรอบแนวความคิดของแผนงานวิจัย



แนวคิด ทฤษฎี : แนวคิดการท่องเที่ยวทางพระพุทธศาสนา, แนวคิดการท่องเที่ยวเชิงวัฒนธรรม, Carrying Capacity เป็นต้น

10. ประโยชน์ที่คาดว่าจะได้รับ

1. ได้ข้อมูลด้านศักยภาพการท่องเที่ยวทางพุทธธรรมในภาคตะวันออกเฉียงเหนือ เช่น จังหวัดนครราชสีมา จังหวัดบุรีรัมย์ จังหวัดสุรินทร์ จังหวัดชัยภูมิ จังหวัดยโสธร จังหวัดศรีสะเกษ จังหวัดอำนาจเจริญ จังหวัดอุบลราชธานี จังหวัดขอนแก่น จังหวัดหนองคาย เป็นต้น ซึ่งสนับสนุนข้อมูลการท่องเที่ยวในระดับจังหวัดและในระดับประเทศสามารถนำไปกำหนดแนวทางในการพัฒนาแหล่งท่องเที่ยวทางพุทธธรรมในภาคตะวันออกเฉียงเหนือ
2. ชุมชนและเครือข่ายการท่องเที่ยว เช่น สมาคมมัคคุเทศก์ ชมรม/องค์กรด้านการท่องเที่ยว มีส่วนร่วมในการดึงศักยภาพของตนเองเข้าไปมีส่วนในการพัฒนาแหล่งท่องเที่ยวทางพุทธธรรม
3. แหล่งท่องเที่ยวทางพุทธธรรม ได้วิเคราะห์ศักยภาพในการดึงดูดใจนักท่องเที่ยวและรองรับนักท่องเที่ยวจะนำไปสู่การพัฒนาศักยภาพแหล่งท่องเที่ยวทางพุทธธรรมได้อย่างเหมาะสม
4. นักท่องเที่ยว ได้รับความรู้ ความเข้าใจในวิถีของชาวพุทธ จากแหล่งท่องเที่ยวทางพุทธธรรมพร้อมกับชื่นชมในวัฒนธรรมอันดีงามของแหล่งท่องเที่ยว
5. หน่วยงานที่เกี่ยวข้อง เช่น การท่องเที่ยวทั้งภาครัฐและภาคเอกชน สามารถนำข้อมูลไปใช้ในการประชาสัมพันธ์และจัดการท่องเที่ยวเพื่อสร้างมูลค่าเพิ่ม ซึ่งสามารถต่อยอดนำผลการวิจัยสู่การพัฒนา รูปแบบและกระบวนการจัดการแหล่งท่องเที่ยวของชุมชนได้
6. ผลการวิจัยนำไปใช้บูรณาการกับการเรียนการสอนในสถาบันอุดมศึกษาและของมหาวิทยาลัยมหาวิทาลัยมหาจุฬาลงกรณราชวิทยาลัยวิทยาเขตนครราชสีมา ในรายวิชาการวิจัยเพื่อจัดการ สถิติเบื้องต้นและการวิจัย เป็นต้น
7. นักท่องเที่ยวและผู้สนใจ ได้รับความรู้ ความเข้าใจในวิถีของชาวพุทธ และสามารถยกระดับไปสู่การพัฒนาพัฒนาจิตใจและสังคม ตามหลักการที่ว่า “เที่ยวอีสานเข้าใจพระพุทธศาสนาและวัฒนธรรม” รวมทั้งมีส่วนร่วมในการจัดการมรดกทางวัฒนธรรมอันเป็นมรดกของมนุษยชาติ

12. แผนการสร้างนักวิจัยรุ่นใหม่จากการทำการวิจัยตามแผนงานวิจัย

ภายใต้แผนงาน/โครงการวิจัยดังกล่าว เป็นการดำเนินการศึกษาวิจัย โดย มหาวิทยาลัยมหาจุฬาลงกรณราชวิทยาลัย วิทยาเขตนครราชสีมา ซึ่งเป็นวิทยาเขตในภาคตะวันออกเฉียงเหนือและมีความผูกพันใกล้ชิดกับวัด คณะสงฆ์หรือทรัพยากรการท่องเที่ยวทางพุทธธรรมซึ่งอยู่ในพื้นที่การศึกษาครั้งนี้ ดังนั้น การร่วมมือในการศึกษาวิจัยหรือการดำเนินการกิจกรรมร่วมกับวัดต่าง ๆ จึงเป็นสิ่งที่ทำได้ง่าย กอปรกับมหาวิทยาลัยมีแผนการพัฒนานักวิจัยรุ่นใหม่ในเชิงสังคมโดยการประยุกต์หลักการทางพระพุทธศาสนาในการพัฒนาสังคมโดยเฉพาะการส่งเสริมแหล่งท่องเที่ยวให้มีมูลค่าและคุณค่าสร้างความมั่นคงทางเศรษฐกิจแก่สังคม ฉะนั้น จึงแผนการสร้างนักวิจัย ดังนี้

1. ส่งเสริมให้คณาจารย์ เจ้าหน้าที่ในคณะพุทธศาสตร์เป็นผู้ร่วมการศึกษาวิจัย จำนวน 10 รูป/คน
2. มีการเชื่อมโยงคณาจารย์จากวิทยาเขตต่าง ๆ ของมหาวิทยาลัย เป็นผู้ร่วมในการศึกษาวิจัยจำนวน 5 รูป/คน
3. ส่งเสริมให้พระ-เณรในวัดที่เป็นแหล่งท่องเที่ยวทางพุทธธรรม รวมเป็นนักวิจัยท้องถิ่น จำนวน 50 รูป/คน
4. ส่งเสริมการพัฒนานิสิตระดับปริญญาโท-เอก ของมหาวิทยาลัยในการเก็บรวบรวมข้อมูลการวิจัยจำนวน 20 รูป/คน
5. การแลกเปลี่ยนรู้กับอาจารย์ ผู้เชี่ยวชาญ ระหว่างมหาวิทยาลัยต่าง ๆ ในประเด็นการวิจัยและการท่องเที่ยวทางพุทธธรรม
6. มีการพัฒนาความรู้และทักษะในการวิจัยเชิงสังคม โดยประยุกต์หลักการทางพระพุทธศาสนากับศาสตร์ต่าง ๆ โดยเฉพาะการจัดการมรดกทางวัฒนธรรม พุทธศิลปกรรม การให้ทัศนะด้านสุนทรียศาสตร์ และการจัดการเพื่อส่งเสริมกิจกรรมการท่องเที่ยว
7. ดำเนินการสนับสนุนคณาจารย์ นิสิต เขียนบทความวิจัยในเรื่องที่ศึกษา

13. กลยุทธ์ของแผนงานวิจัย

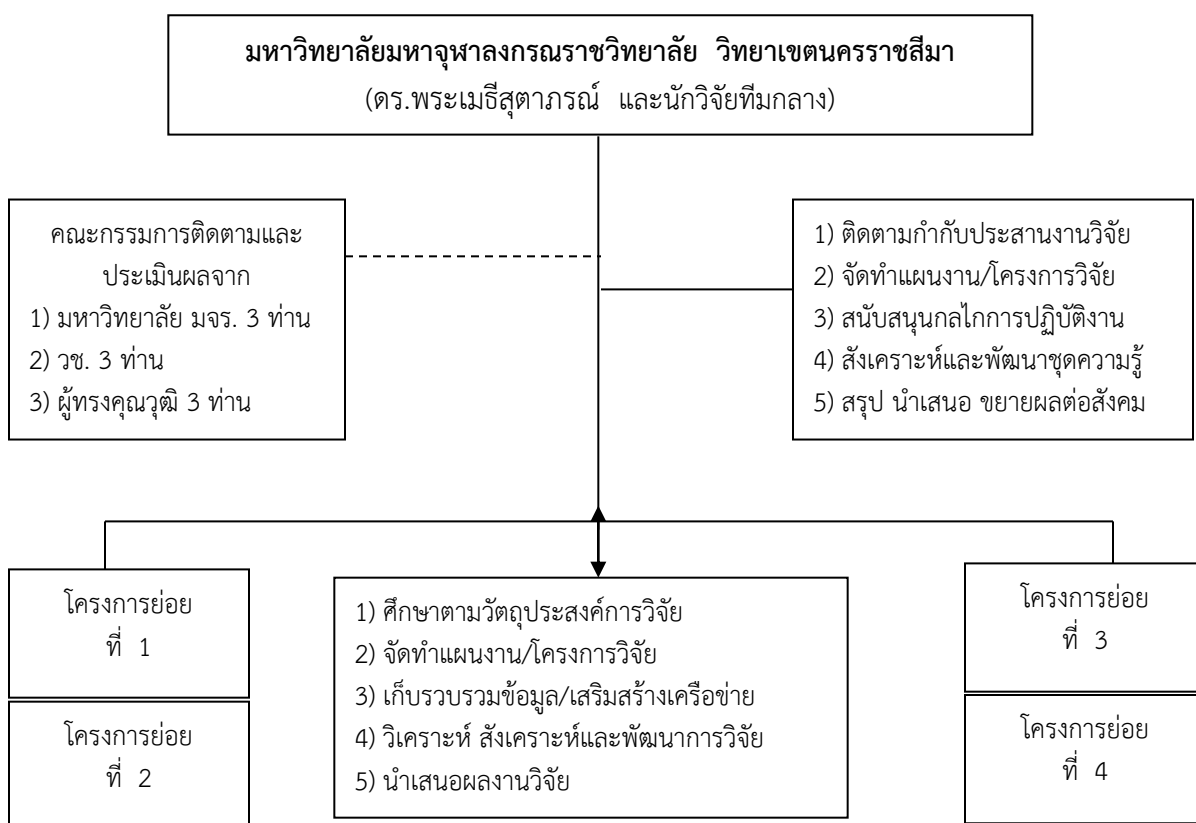
กลยุทธ์ในการวิจัยประกอบด้วย 4 กลยุทธ์ คือ

1. กลยุทธ์การเรียนรู้และการสร้างสรรค์ทางพุทธศิลปกรรมและภูมิปัญญาวัฒนธรรม เพื่อนำไปสู่การพัฒนา/การยกระดับวัดที่เป็นแหล่งท่องเที่ยวทางพุทธธรรม ซึ่งเป็นสถานที่เรียนรู้พุทธธรรมทางพระพุทธศาสนา ศิลปวัฒนธรรม และภูมิปัญญาของไทย โดยมุ่งเน้นการเรียนรู้ระหว่างฝ่ายต่าง ๆ ในการศึกษาวิจัย
2. กลยุทธ์การสื่อสารคุณค่ามรดกพุทธศิลปกรรมและหลักพุทธธรรม เพื่อนำไปสู่การสื่อสารแหล่งท่องเที่ยวทางพุทธธรรมที่มีคุณค่าภายในวัดทั้งด้านการประยุกต์ใช้หลักพุทธธรรม ด้านวัตถุ

ธรรม และนามธรรมเพื่อพัฒนาจิตใจและปัญญา โดยมุ่งเน้นการนำเสนอสิ่งที่มีคุณค่าของวัดที่เป็นแหล่งท่องเที่ยวทางพุทธธรรม ให้นักท่องเที่ยวได้รับรู้ ตระหนักและน้อมไปสู่เที่ยวชม เรียนรู้และปฏิบัติได้

3. กลยุทธ์การมีส่วนร่วมของวัด ชุมชน และภาคีเครือข่ายการท่องเที่ยวทางพุทธธรรม โดยเน้นการมีส่วนร่วมในทุกระดับตั้งแต่การวางแผน การดำเนินการ การติดตามประเมินผล เพื่อนำไปสู่การมีเครือข่ายทางสังคมในการพัฒนาวัด สถานที่ท่องเที่ยว ชุมชน และสังคม โดยใช้การท่องเที่ยวทางพุทธธรรมเป็นฐานเรียนรู้และการพัฒนาศักยภาพของแหล่งท่องเที่ยวทางพุทธธรรม

4. กลยุทธ์การประเมินและการวิเคราะห์อย่างสร้างสรรค์ภายใต้การแนะนำจากผู้เชี่ยวชาญทั้งภายในและภายนอกสถาบัน เพื่อนำผลการศึกษาไปสู่การจัดการแหล่งท่องเที่ยวทางพุทธธรรม ประเภทวัดในประเทศไทย โดยการสร้างแบบประเมินศักยภาพการท่องเที่ยวทางพุทธธรรมขึ้นมาศึกษา



โดยยุทธศาสตร์การดำเนินการ ดังนี้

1. เน้นการปฏิบัติงานบนฐานทุนเดิม โดยให้ความสำคัญกับทุนเดิมที่มีอยู่ทั้งในด้านที่เป็นบุคคล อาทิ พระเถระ เจ้าคณะพระสังฆาธิการ นักวิชาการด้านพระพุทธศาสนา/การท่องเที่ยว ฯลฯ กลไกการทำงาน อาทิ องค์กรคณะสงฆ์ในระดับจังหวัดและภาค สำนักงานพระพุทธศาสนาแห่งชาติ การท่องเที่ยวแห่งประเทศไทย เครือข่าย องค์กรภาคประชาชนด้านการท่องเที่ยว มหาวิทยาลัยสงฆ์ หรือกลไกหน่วยงานสนับสนุนอื่น ๆ

2. เน้นการปฏิบัติงานเชิงบูรณาการที่อาศัยแนวคิดและหลักพุทธธรรม การท่องเที่ยว และศาสตร์การบริหารจัดการแนวใหม่ที่เป็นประโยชน์และเหมาะสมกับบริบททางการท่องเที่ยวทางพุทธธรรม

3. เน้นการพัฒนาศักยภาพแหล่งท่องเที่ยวทางพุทธธรรม 3 กระบวนการ คือ การพัฒนาคน (พระสงฆ์) ความรู้ (ธรรมะ) และกระบวนการแลกเปลี่ยนเรียนรู้ระหว่างบุคคล กลุ่ม องค์กรทางพระพุทธศาสนา กลุ่มการท่องเที่ยวที่เกี่ยวข้องเพื่อนำไปสู่การจัดการท่องเที่ยวทางพุทธธรรมอย่างยั่งยืน ที่เป็นแหล่งเรียนรู้เชิงประยุกต์ใช้หลักพุทธธรรมและวัฒนธรรมพุทธ

4. เน้นการขับเคลื่อนและการสร้างพลังของการจัดการในมิติต่าง ๆ การสื่อสารผ่านสื่อ และชุดความรู้ที่แพร่หลายทั้งทางหนังสือ การจัดนิทรรศการ และการสัมมนาในระดับชาติและท้องถิ่น

5. เน้นการพัฒนาศักยภาพแหล่งท่องเที่ยวทางพุทธธรรมอย่างเป็นระบบ ที่เอื้อต่อการสร้างเกณฑ์มาตรฐานในการให้บริการทางการท่องเที่ยวทางพุทธธรรม ที่เป็นแหล่งเรียนรู้เชิงประยุกต์ใช้หลักพุทธธรรมและวัฒนธรรมพุทธ โดยมีตัวชี้วัดที่และเกณฑ์การประเมินศักยภาพแหล่งท่องเที่ยวทางพุทธธรรม พฤติกรรมและความสนใจของนักท่องเที่ยวที่ชัดเจน

โดยมีขั้นตอนการดำเนินการตามยุทธศาสตร์ ดังนี้

1. ศักยภาพแหล่งท่องเที่ยวทางพุทธธรรมในภาคตะวันออกเฉียงเหนือ เพื่อศึกษาศักยภาพของแหล่งท่องเที่ยวทางพุทธธรรมในภาคตะวันออกเฉียงเหนือ ศึกษาปัญหาและอุปสรรคที่มีต่อการพัฒนาแหล่งท่องเที่ยวทางพุทธธรรมภาคตะวันออกเฉียงเหนือ และศึกษาแนวทางการพัฒนาแหล่งท่องเที่ยวทางพุทธธรรมในภาคตะวันออกเฉียงเหนือ

2. รูปแบบและกระบวนการจัดการแหล่งท่องเที่ยวทางพุทธธรรมในภาคตะวันออกเฉียงเหนือ เพื่อศึกษารูปแบบและกระบวนการจัดการแหล่งท่องเที่ยวพุทธธรรม และสร้างเครือข่ายการจัดการแหล่งท่องเที่ยวทางพุทธธรรมในภาคตะวันออกเฉียงเหนือ

3. พฤติกรรมและความสนใจของนักท่องเที่ยวที่มีต่อแหล่งท่องเที่ยวทางพุทธธรรมในภาคตะวันออกเฉียงเหนือ เพื่อศึกษาพฤติกรรมของนักท่องเที่ยวที่มีต่อแหล่งท่องเที่ยวทางพุทธธรรม ศึกษาความสนใจของนักท่องเที่ยวที่มีต่อแหล่งท่องเที่ยวทางพุทธธรรม และวิเคราะห์ปัจจัยที่มีผลต่อพฤติกรรมและความสนใจต่อการตัดสินใจท่องเที่ยวในแหล่งท่องเที่ยวทางพุทธธรรมในภาคตะวันออกเฉียงเหนือ

4. การส่งเสริมกิจกรรมเพื่อเพิ่มมูลค่าแก่แหล่งท่องเที่ยวทางพุทธธรรมในภาคตะวันออกเฉียงเหนือ เพื่อพัฒนากิจกรรมการส่งเสริมการเพิ่มมูลค่าและคุณค่าแหล่งท่องเที่ยวทางพุทธธรรม และแนวทางเสริมสร้างอัตลักษณ์และเชื่อมโยงเส้นทางท่องเที่ยวทางพุทธธรรมในภาคตะวันออกเฉียงเหนือ

ส่วนแนวคิดและทฤษฎีที่ใช้ในการศึกษาวิจัยนั้น เนื่องจากการท่องเที่ยวในแหล่งท่องเที่ยวทางพุทธธรรม มีความละเอียดอ่อนทั้งในมิติของพระพุทธศาสนา ความศรัทธา ประวัติศาสตร์/ศิลปวัฒนธรรม และการเรียนรู้ในเชิงลึกที่เป็นการพัฒนาด้านจิตใจและปัญญา ดังนั้น แนวคิด ทฤษฎีที่ใช้ในการศึกษาจึงมุ่งเน้นการประยุกต์ใช้เพื่อให้สามารถอธิบายการท่องเที่ยวเชิงเรียนรู้พุทธธรรมและการเชื่อมโยงเครือข่ายการท่องเที่ยวทางพุทธธรรม โดยมีแนวคิดที่สำคัญ เช่น

- 1) ทฤษฎีการแพร่กระจายทางวัฒนธรรม (Diffusion Theory)
- 2) การสื่อสารเชิงพุทธ (พุทธวิถีในการสอน/การสื่อสาร/การพัฒนาจิตใจ)
- 3) แนวคิดการเรียนรู้ และการจัดการความรู้ (KM)
- 4) แนวคิดเรื่องเครือข่ายทางสังคม (Social Network)
- 5) แนวคิดด้านการรองรับทางการท่องเที่ยว (Carrying Capacity)
- 6) แนวคิดการท่องเที่ยวทางพระพุทธศาสนา
- 7) แนวคิดการท่องเที่ยวทางวัฒนธรรม
- 7) แนวคิดเกี่ยวกับการอนุรักษ์ทรัพยากรทางวัฒนธรรม
- 8) แนวคิดการตลาดการท่องเที่ยว
- 9) แนวคิดการประเมินศักยภาพทางการท่องเที่ยว
- 10) แนวคิดเกี่ยวกับสุนทรียศาสตร์เพื่อการท่องเที่ยว
- 11) แนวคิดหลักพุทธธรรมทางพระพุทธศาสนา เป็นต้น

สำหรับสถานที่/วัดที่ศึกษา คณะผู้วิจัย ได้กำหนดวัดที่เป็นแหล่งท่องเที่ยวทางพุทธธรรมและแหล่งเรียนรู้ตามหลักพระพุทธศาสนาในรูปแบบของพื้นที่กรณีศึกษาในภาคตะวันออกเฉียงเหนือ เช่น จังหวัดนครราชสีมา จังหวัดบุรีรัมย์ จังหวัดสุรินทร์ จังหวัดชัยภูมิ จังหวัดยโสธร จังหวัดศรีสะเกษ จังหวัดอำนาจเจริญ จังหวัดอุบลราชธานี จังหวัดขอนแก่น จังหวัดหนองคาย เป็นต้น ซึ่งเป็นแหล่งท่องเที่ยวทางพุทธธรรมที่มีศักยภาพทางการท่องเที่ยวในระดับดี โดยมีเกณฑ์ดังนี้

1) เป็นแหล่งท่องเที่ยวทางประวัติศาสตร์พระพุทธศาสนาและศิลปวัฒนธรรมพุทธที่มีความสำคัญในระดับสูงทั้งในระดับชุมชนและประเทศหรือเป็นสถานที่ส่งเสริมการเรียนรู้และปฏิบัติธรรมตามหลักพุทธธรรม โดยมีโครงการ/กิจกรรมที่แสดงถึงการส่งเสริมการเรียนรู้พุทธธรรมแก่นักท่องเที่ยวที่เป็นรูปธรรม

2) เป็นแหล่งท่องเที่ยวที่ตั้งอยู่ในพื้นที่ภาคตะวันออกเฉียงเหนือ ซึ่งเชื่อมโยงกับวัดที่เป็นแหล่งท่องเที่ยวทางพุทธธรรมอื่น ๆ และเชื่อมโยงกับเส้นทางการท่องเที่ยวประเภทอื่น ๆ ในเขตพื้นที่เดียวกัน

3) เป็นแหล่งท่องเที่ยวที่มีกระบวนการส่งเสริมการเรียนรู้พุทธธรรมและกระบวนการสื่อสารคุณค่าเพื่อการพัฒนาจิตใจในรูปแบบต่าง ๆ เพื่อส่งเสริมการเรียนรู้ของบุคคลและสังคม โดยมีกิจกรรมทางพุทธธรรมเป็นพื้นฐาน

โดยคณะผู้วิจัย แบ่งออกเป็น 4 กลุ่ม คือ

1) กลุ่มวัดที่มีกิจกรรมการท่องเที่ยวเชิงวัฒนธรรมที่เน้นความสวยงามของวัดพุทธศิลป์ เช่น วัดพายัพ จ.นครราชสีมา เป็นต้น จำนวน 3 วัด

2) กลุ่มวัดที่มีกิจกรรมการท่องเที่ยวเชิงประเพณี วัฒนธรรมพุทธ โดยเน้นการจัดกิจกรรมทางวัฒนธรรมพุทธ เกจิอาจารย์ เช่น วัดบ้านไร่ จ.นครราชสีมา วัดชัยภูมิพิทักษ์ จ.ชัยภูมิ เป็นต้น จำนวน 3 วัด

3) กลุ่มวัดที่เป็นแหล่งเรียนรู้ด้านประวัติศาสตร์ ชุมชนและพระพุทธศาสนา เช่น วัดสุทธจินดา จ.นครราชสีมา วัดเขาพระอังคาร จ.บุรีรัมย์ เป็นต้น จำนวน 3 วัด

4) กลุ่มวัดที่เน้นการปฏิบัติธรรมตามหลักพุทธศาสนา เช่น วัดป่านานาชาติ วัดหนองป่าพง จ.อุบลราชธานี และวัดที่เป็นสำนักปฏิบัติธรรมในแต่ละจังหวัด เป็นต้น จำนวน 11 วัด

สำหรับการกำหนดแหล่งท่องเที่ยวทางพุทธธรรมจำนวนวัด 10-20 วัด

ประชากรและกลุ่มตัวอย่างนั้น ประกอบด้วย

1) เจ้าอาวาส คณะสงฆ์ พระเถระผู้ใหญ่ ตัวแทนวัดและหน่วยงานที่เกี่ยวข้องกับการจัดการท่องเที่ยวทางพุทธธรรม การส่งเสริมการเรียนรู้จากแหล่งท่องเที่ยวทางพุทธธรรมที่เป็นกรณีศึกษา โดยจากการศึกษาในเบื้องต้นพบว่า แหล่งท่องเที่ยวทางพุทธธรรมที่มีศักยภาพในภาคตะวันออกเฉียงเหนือ แต่ละสถานที่มีพระสงฆ์ และบุคคลผู้ที่เกี่ยวข้องกับกิจกรรมของแหล่งท่องเที่ยวในมิติต่าง ๆ ประมาณวัดละ 5-10 รูป/คน ดังนั้น คณะผู้วิจัยจะใช้เป็นประชากรในการศึกษาทั้งหมด

ส่วนผู้ประกอบการนำเที่ยว ชุมชน ภาคเอกชน และตัวแทนจากหน่วยงานภาครัฐ จะกำหนดกลุ่มประชากรรวม 50 คน/โครงการย่อย โดยการจัดประชุมสัมมนาร่วมกัน

2) นักท่องเที่ยวในแหล่งท่องเที่ยวทางพุทธธรรม เป็นการศึกษาจากกลุ่มตัวอย่างจากนักท่องเที่ยว และผู้ที่เดินทางท่องเที่ยวภายในแหล่งท่องเที่ยวทางพุทธธรรมดังกล่าว โดยเลือกนักท่องเที่ยวชาวไทยจำนวน 200 คน/โครงการ และนักท่องเที่ยวชาวต่างประเทศจำนวน 200 คน/โครงการ รวมจำนวน 400 คน/โครงการ

เครื่องมือที่ใช้ในการศึกษาวิจัยประกอบด้วย

1) แบบสอบถามเกี่ยวกับศักยภาพแหล่งท่องเที่ยว/นักท่องเที่ยว โดยมีประเด็นที่เกี่ยวข้อง เช่น ข้อมูลพื้นฐาน ความรู้ เจตคติ ผลลัพธ์จากการท่องเที่ยวทางพุทธธรรม โดยการเรียนรู้และการพัฒนาจิตใจจากการฝึกปฏิบัติของแหล่งท่องเที่ยวประเภทวัดทั้งในด้านพุทธศิลป์ คุณค่า สารการเรียนรู้ และปฏิบัติตามหลักพุทธศาสนา รวมทั้งสภาพปัญหา อุปสรรค และข้อมูลการท่องเที่ยวอื่น เช่น ความสะดวกในการเข้าถึงและเส้นทางคมนาคม เป็นต้น

2) แบบสอบถามประกอบการสัมภาษณ์ สำหรับคณะสงฆ์และผู้ที่เกี่ยวข้อง โดยมีประเด็นที่สำคัญ เช่น รูปแบบและกระบวนการจัดการเรียนรู้ของแหล่งท่องเที่ยว กระบวนการสื่อสารเกี่ยวกับการเพิ่มมูลค่าและคุณค่าของแหล่งท่องเที่ยว การสร้างเครือข่ายทางการท่องเที่ยวทางพุทธธรรมในภาคตะวันออกเฉียงเหนือ ผลกระทบที่เกิดขึ้น เป็นต้น

3) การประชุมกลุ่มย่อย (Focus Group) และการสัมมนาเชิงวิชาการ เพื่อวิเคราะห์ศักยภาพ รูปแบบกระบวนการจัดการแหล่งท่องเที่ยว รวมทั้งการค้นหารูปแบบ กลไก และแนวทางการพัฒนา ศักยภาพแหล่งท่องเที่ยวทางพุทธธรรมที่เหมาะสม

4) การสังเกตการณ์เรียนรู้การเข้าร่วมกิจกรรมทางการพัฒนา ศักยภาพแหล่งท่องเที่ยว และ พฤติกรรมความสนใจของนักท่องเที่ยวที่มีต่อการท่องเที่ยวทางพุทธธรรม

5) การประมวลผลโดยใช้โปรแกรมสำเร็จรูปและใช้เทคนิค SWOT และเทคนิคการถ่ายภาพ การจัดแผนภูมิ/แผนภาพ เพื่อศึกษาเส้นทางการท่องเที่ยวในแต่ละภูมิภาค แนวทางการพัฒนา ศักยภาพที่เหมาะสมกับการเรียนรู้ การพัฒนาจิตใจ และการเชื่อมโยงเครือข่ายการเรียนรู้ในแหล่งท่องเที่ยวทางพุทธ ธรรม

โดยใช้วิธีการเก็บรวบรวมข้อมูล ดังนี้

1. การสังเกตแบบมีส่วนร่วม (Observations Participant) ซึ่งเป็นการสังเกต ศักยภาพของ แหล่งท่องเที่ยวกับผู้มีส่วนได้เสีย ที่จะทำควบคู่กับการสัมภาษณ์พระสงฆ์ และเข้าร่วมกิจกรรมกับชุมชน นักท่องเที่ยว เพื่อให้สามารถมองเห็นถึง ศักยภาพของแหล่งท่องเที่ยวทั้งในด้านพุทธศิลป์ คุณค่า สารการ เรียนรู้ และปฏิบัติตามหลักพุทธศาสนา เป็นต้น

2. การสัมภาษณ์ คณะผู้วิจัยใช้การสัมภาษณ์เชิงลึก (In-depth Interviews) สำหรับ พระเถระผู้ใหญ่ นักวิชาการ ผู้ประกอบการท่องเที่ยว ผู้นำชุมชน และผู้เกี่ยวข้องกับการส่งเสริมกิจกรรม การท่องเที่ยวทางพุทธธรรม เพื่อศึกษา ศักยภาพรูปแบบ อัตลักษณ์ และกระบวนการจัดการแหล่ง ท่องเที่ยว การสื่อสารเพื่อเพิ่มมูลค่าและคุณค่าและการพัฒนาจิตใจ และการเสริมสร้างเครือข่ายการ เรียนรู้ของวัดและแหล่งท่องเที่ยว เป็นต้น

3. การใช้แบบสอบถาม เพื่อเก็บรวบรวมข้อมูลความคิดเห็นจากนักท่องเที่ยวทั้งชาวไทยและ ชาวต่างประเทศในด้านกระบวนการจัดการเรียนรู้ที่เหมาะสมทั้งในด้านรูปธรรมเช่น ความรู้เกี่ยวกับวัด และพระสงฆ์ วัฒนธรรมประเพณีทางพระพุทธศาสนา และในด้านนามธรรม เช่น ความรู้เกี่ยวกับหลัก พุทธธรรม เป็นต้น

4. การประชุมกลุ่มย่อย (Focus Group) และการสัมมนาเชิงวิชาการเพื่อศึกษาเกี่ยวกับ กระบวนการสื่อสารเพื่อเสริมสร้างคุณค่าและการพัฒนาจิตใจแก่นักท่องเที่ยว โดยเน้นการสื่อสารคุณค่า ทางพุทธธรรม และวิถีการปฏิบัติเกี่ยวกับการพัฒนาจิตใจตามหลักการทางพระพุทธศาสนา เช่น การ ปฏิบัติสมาธิ วิปัสสนา รวมทั้งการเรียนรู้ที่เชื่อมโยงกับชีวิตและการปฏิบัติเพื่อความเจริญด้านจิตใจและ ปัญญา

5. การสังเกตและการใช้เทคนิค SWOT และการถ่ายภาพเพื่อศึกษาเส้นทางการท่องเที่ยว ของวัด และแนวทางการเสริมสร้างเครือข่ายการเรียนรู้ของแหล่งท่องเที่ยวประเภทวัดในประเทศไทย โดยมุ่งเน้นการเชื่อมโยง ความรู้ และกระบวนการเพื่อส่งเสริมกิจกรรมการท่องเที่ยวเชิงพุทธ/การเรียนรู้ เพื่อก่อให้เกิดประโยชน์แก่การพัฒนาจิตใจและปัญญา

14. ระยะเวลา และสถานที่ทำการวิจัย ระยะเวลาในการดำเนินการ 1 ปี ในแหล่งท่องเที่ยวทางพุทธธรรมในภาคตะวันออกเฉียงเหนือ

กิจกรรม	เดือน												
	1	2	3	4	5	6	7	8	9	10	11	12	
1. การประชุมเตรียมความพร้อม การกำหนดประเด็นและวิธีการศึกษาวิจัย	■												
2. ศึกษาสำรวจ/ประเมินศักยภาพแหล่งท่องเที่ยวทางพุทธธรรมในภาคตะวันออกเฉียงเหนือ โดยแยกเป็น 4 กลุ่ม 1) กลุ่มการท่องเที่ยวเชิงวัฒนธรรมที่เน้นความสวยงามของวัด 2) กลุ่มการท่องเที่ยวเชิงประเพณี วัฒนธรรม ที่มีเน้นการจัดกิจกรรมทางวัฒนธรรมพุทธ 3) กลุ่มวัดที่เป็นแหล่งเรียนรู้ด้านประวัติศาสตร์ชุมชนและพุทธศาสนา 4) กลุ่มวัดที่เน้นการปฏิบัติธรรมตามหลักพุทธธรรม		■	■	■	■	■							
3. ศึกษารูปแบบและกระบวนการจัดการแหล่งท่องเที่ยวทางพุทธธรรมในภาคตะวันออกเฉียงเหนือ						■	■						

15. แผนการใช้จ่ายงบประมาณของแผนงานวิจัย

15.1 แสดงรายละเอียดงบประมาณบริหารแผนงานวิจัย (รวม 1 แผนงานวิจัย 4 โครงการ

ย่อย)

แผนงานวิจัย เรื่อง : การพัฒนาศักยภาพแหล่งท่องเที่ยวทางพุทธธรรมในภาคตะวันออกเฉียงเหนือ

ก. ส่วนที่โครงการบริหาร

งวดที่ 1 งวดที่ 2 งวดที่ 3

1. หมวด

ค่าตอบแทน

ต่อเดือน

6 เดือน

3 เดือน

3 เดือน

รวม

1.1 ค่าตอบแทนคณะผู้วิจัย		6,667				40,000	20,000	20,000	80,000
(หมายเหตุ*เบิกจ่ายงวดที่1 = 6 เดือน งวดที่2 = 3 เดือน งวดที่3 = 3 เดือน)									
รวมค่าตอบแทน						40,000	20,000	20,000	80,000
2. หมวดค่าจ้าง	จำนวนคน	ต่อเดือน	จำนวนเดือน						
2.1 ค่าจ้างผู้ช่วยวิจัย ป.โท	1	8,000	10			48,000	32,000	0	80,000
(หมายเหตุ*เบิกจ่ายงวดที่1 = 6 เดือน และงวดที่2 = 6 เดือน)									
รวมค่าจ้าง						48,000	32,000	0	80,000
3. หมวดค่าใช้จ่าย									
3.1 จัดประชุมเพื่อวิเคราะห์ศักยภาพรูปแบบกระบวนการจัดการแหล่งท่องเที่ยวรวมทั้ง									
ค้นหารูปแบบกลไกและแนวทางการพัฒนาศักยภาพแหล่งท่องเที่ยวทางพุทธธรรม									
(นักวิชาการด้านการท่องเที่ยว 2 ท่าน+พระสงฆ์ 2 ท่าน +สำนักพระพุทธศาสนา 1									
ท่าน สำนักงานวัฒนธรรมประจำจังหวัด 1 ท่าน ผู้รับบริการ 2 ท่าน ตัวแทนเครือข่าย									
ท่องเที่ยว 1 ท่าน)									
									0
3.1.1 ค่าเครื่องดื่ม-อาหารว่าง+อาหารกลางวัน	9 คน	×	2 วัน	×	300 บาท	2,700	2,700		5,400
3.1.2 ค่าที่พัก	9 คน	×	600 บาท			2,700	2,700		5,400
3.1.3 ค่าใช้จ่ายในการเดินทาง	9 คน	×	300 บาท			1,350	1,350		2,700
3.1.4 ค่าสถานที่จัดประชุมกลุ่ม						1,200	1,200		2,400
3.2 ค่าใช้จ่ายเพื่อจัดสัมมนาเชิงวิชาการการท่องเที่ยวเชิงพุทธธรรม									
(โดยกลุ่มผู้เข้าร่วมสัมมนาประกอบด้วยผู้สนใจและหน่วยงานที่เกี่ยวข้อง พระเถระ									
นักวิชาการจากสถาบันการศึกษา ผู้นำชุมชน ผู้ประกอบการด้านการท่องเที่ยว									
เครือข่าย สมาคม สำนักงานการท่องเที่ยวแห่งประเทศไทย และนิสิตของสถาบันทาง									
การศึกษา)									
3.2.1 ค่าเครื่องดื่ม-อาหาร	50 คน	×	100 บาท			5,000			5,000
3.2.2 ค่าเอกสาร	50 คน	×	30 บาท			1,500			1,500
3.2.3 ค่าเดินทางผู้เข้าร่วมประชุม	50 คน	×	200 บาท			10,000			10,000

	6 เดือน	3 เดือน	3 เดือน	รวม
3.2.4 ค่าสถานที่จัดประชุมสัมมนา	10,000			10,000
3.3 ค่าจัดทำรายงานความก้าวหน้า 2 ครั้งๆละ จำนวน 10 เล่ม x 150 บาท/เล่ม	1,500	0		1,500
3.4 ค่าจัดทำรายงานฉบับสมบูรณ์ จำนวน 10 เล่ม x 300 บาท/เล่ม	0	3,000		3,000
3.5 ค่าจัดทำเอกสารแผนพับประชาสัมพันธ์				0
3.5.1 แผ่นพับ 4 จำนวน 2 หน้า A 4 200 ใบ x 20 บาท	2,000	2,000		4,000
3.5.2 ใบปลิว 120 g 1,200 แผ่น x 2 บาท	1,200	1,200		2,400
3.5.3 ไวนิล 12 แผ่น x 300 บาท	1,800	1,800		3,600
3.6 ค่าโทรศัพท์ติดต่อประสานงาน 300 บาท x 10 เดือน	1,500	1,500		3,000
3.7 ค่าติดต่อประสานงาน ค่าไปรษณีย์ ค่าทำเนียบการโอนเงินธนาคาร	2,782	2,000		4,782
(หมายเหตุ *ระบุจำนวนเงินในแต่ละงวดงบประมาณตามกิจกรรมที่ดำเนินการจริง)				0
รวมค่าใช้จ่าย	45,232	19,450	0	64,682
4. หมวดค่าวัสดุ				
4.1 ค่าวัสดุสำนักงาน (ถ้ามีหลายรายการจำแนกรายละเอียดแต่ละรายการ)				0
4.1.1 กระดาษ 10 รีม x 120	600	600		1,200
4.1.2 แสตมป์เปิด + ลูก 300	150	150		300
4.1.3 แฟ้มพลาสติก	150	150		300
4.1.4 ปากกา	150	150		300
4.2 วัสดุคอมพิวเตอร์				0
4.2.1 ซีดี	182	150		332
4.2.2 Flash drive x 5	750	750		1,500
4.2.3 ค่าหมึกปริ้นเตอร์ 5 ขวด x 200 บาท	375	375		750
(หมายเหตุ *ระบุจำนวนเงินในแต่ละงวดงบประมาณตามกิจกรรมที่ดำเนินการจริง)				0
รวมค่าวัสดุ	2,357	2,325	0	4,682
รวมค่าใช้จ่ายส่วนที่โครงการบริหาร	135,589	73,775	20,000	229,364
ข. ส่วนที่บริหารโดย สกว.				
5.หมวดค่าใช้จ่ายทางอ้อม				
5.1 ค่าบำรุงสถาบัน (งวด ก.)			22,936	22,936
(หมายเหตุ *ระบุจำนวนเงินในงวดที่ 1)				0
รวมค่าใช้จ่ายทางอ้อม	0	0	22,936	22,936
รวมค่าใช้จ่ายส่วนที่บริหารโดย สกว.			22,936	22,936

6 เดือน 3 เดือน 3 เดือน รวม

6. สรุปค่าใช้จ่าย

6.1 ค่าใช้จ่ายโดยตรง	135,589	73,775	20,000	229,364
6.2 ค่าใช้จ่ายทางอ้อม	0	0	22,936	22,936
6.3 รวมทั้งสิ้น	135,589	73,775	42,936	252,300

15.2 แสดงภาพรวมของงบประมาณการวิจัยที่เสนอขอตลอดการวิจัยโดยแยกเป็นงบบริหารแผนงานวิจัย และโครงการย่อยในปีที่ 1 ทั้งนี้หากมีการดำเนินการวิจัยเกิน 1 ปี ในปีถัดไปให้เสนอของบประมาณเป็นงบประมาณการที่จะใช้ไม่ต้องแจ้งรายละเอียด

โครงการ/หมวดค่าใช้จ่าย	ปีที่ 1	ปีที่ 2	ปีที่.....
แผนงานวิจัย (การเพิ่มศักยภาพและขีดความสามารถในการบริหารและจัดการท่องเที่ยว)	252,300	-	-
โครงการย่อยที่ 1	438,000	-	-
โครงการย่อยที่ 2	397,500	-	-
โครงการย่อยที่ 3	341,900	-	-
โครงการย่อยที่ 4	430,300	-	-
รวมทั้งสิ้น	1,860,000		

15.3 แสดงรายละเอียดของงบประมาณการวิจัยทุกโครงการย่อยในปีที่ 1

โครงการ	งบประมาณที่เสนอขอ (บาท)/1 ปี						รวม
	งบบุคลากร	ค่าตอบแทน	ค่าใช้สอย	ค่าวัสดุ	ค่าอุดหนุนสถาบัน	ครุภัณฑ์	
ค่าบริหารแผนงาน	80,000	80,000	64,682	4,682	22,936	-	252,300
โครงการวิจัยย่อย 1	80,000	80,000	233,720	4,462	39,818	-	438,000
โครงการวิจัยย่อย 2	80,000	80,000	197,500	3,864	36,136	-	397,500
โครงการวิจัยย่อย 3	80,000	80,000	146,950	3,868	31,082	-	341,900
โครงการวิจัยย่อย 4	80,000	80,000	227,300	3,882	39,118	-	430,300
รวม	400,000	400,000	870,152	20,758	169,090	-	1,860,000

16. ผลสำเร็จและความคุ้มค่าของการวิจัยตามแผนการบริหารงาน และแผนการดำเนินงาน

ตลอดแผนงานวิจัย

1. การพัฒนาศักยภาพแหล่งท่องเที่ยวทางพุทธธรรมในภาคตะวันออกเฉียงเหนือ เป็นการพัฒนาแหล่งท่องเที่ยวที่มีรูปแบบ อัตลักษณ์ และกระบวนการจัดการเรียนรู้ที่เหมาะสมและเป็นประโยชน์ต่อการส่งเสริมการเรียนรู้ของนักท่องเที่ยวและผู้สนใจ

2. แหล่งท่องเที่ยวและหน่วยงานที่เกี่ยวข้อง เช่น การท่องเที่ยวแห่งประเทศไทย อบจ. สำนักงานพระพุทธศาสนาประจำจังหวัด ได้มีการประยุกต์ใช้ มีกระบวนการสื่อสารองค์ความรู้และกระบวนการเรียนรู้ที่ได้จากการวิจัยไปเสริมสร้างให้เกิดมูลค่าและคุณค่าการเรียนรู้ การพัฒนาจิตใจ และมีการนำสาระสำคัญของการเรียนรู้ทั้งในด้านการเรียนรู้ตามหลักธรรมทางพระพุทธศาสนา พุทธศิลป์/ศิลปกรรม (สถาปัตยกรรม จิตรกรรม ประติมากรรม) ประวัติชุมชน และด้านภูมิปัญญาไทยไปสู่การเรียนรู้เพื่อพัฒนาจิตใจและปัญญาของนักท่องเที่ยวและผู้สนใจ

3. มีการประเมินศักยภาพแหล่งท่องเที่ยวทางพุทธธรรมให้เป็นแหล่งท่องเที่ยวที่สำคัญในประเทศไทย

4. แหล่งท่องเที่ยวและหน่วยงานที่เกี่ยวข้องมีกระบวนการเสริมสร้างเส้นทางการท่องเที่ยวและเครือข่ายการเรียนรู้ในมิติของการท่องเที่ยวทั้งเชิงวัฒนธรรม ประเพณี ประวัติศาสตร์ ร่วมกัน

5. ประชาชน ชุมชน และหน่วยงานในท้องถิ่น มีส่วนร่วมในการพัฒนาเส้นทางการท่องเที่ยวทางพุทธธรรม มีเครือข่ายแหล่งท่องเที่ยวทางพุทธธรรมที่สามารถเอื้อประโยชน์ต่อการเรียนรู้ของนักท่องเที่ยวและผู้สนใจ

6. หน่วยงานที่เกี่ยวข้อง เช่น สำนักงานพระพุทธศาสนาแห่งชาติ มหาวิทยาลัยมหาจุฬาลงกรณราชวิทยาลัย ททท. ได้ชุดความรู้ และกระบวนการที่จะไปสู่การเรียนรู้ของนิสิตและผู้สนใจในการ

พัฒนาองค์ความรู้ด้านการท่องเที่ยวเชิงพุทธ การสื่อสารเชิงพุทธ การจัดการพุทธศิลป์ การอนุรักษ์มรดก วัฒนธรรม และการส่งเสริมการท่องเที่ยวเชิงวัฒนธรรม

ระดับความสำเร็จของงาน (เลือกได้ 1 ระดับ)

I (Intermediate results) คือ สามารถเชื่อมโยงจากการวิจัยไปสู่การจัดการในระดับวัด ชุมชน และเครือข่ายการท่องเที่ยว รวมทั้งกระบวนการผลักดันในระดับนโยบาย

17. ข้อเสนอการวิจัยหรือส่วนหนึ่งส่วนใดของข้อเสนอการวิจัยนี้ (เลือกได้เพียง 1 ข้อ)

- 1. ไม่ได้เสนอต่อแหล่งทุนอื่น
- 2. เคยเสนอต่อแหล่งทุนอื่นคือ (ระบุชื่อแหล่งทุน)

18. หนังสือรับรองการเป็นที่ปรึกษาของโครงการวิจัย

-

19. ลงลายมือชื่อผู้อำนวยการแผนงาน เพื่อให้คำรับรองในการจัดทำข้อเสนอการวิจัยและดำเนินการวิจัยตามประกาศสำนักงานคณะกรรมการวิจัยแห่งชาติ (วช.) เรื่อง การรับข้อเสนอการวิจัยเพื่อขอรับการสนับสนุนทุนอุดหนุนการวิจัย ประจำปีงบประมาณ 2557

(ลงชื่อ).....

(พระเมธีสุตาภรณ์, ดร.)

ผู้อำนวยการแผนงาน

วันที่ 5 เดือน กรกฎาคม พ.ศ. 2557

(ลงชื่อ).....

(นายพิชิต ปุริมาตร)

นักวิจัยร่วม

วันที่ 5 เดือน กรกฎาคม พ.ศ. 2557

(ลงชื่อ).....

(ดร.พรเศรษฐี วุฒิปัญญาอิสกุล)

นักวิจัยร่วม

วันที่ 5 เดือน กรกฎาคม พ.ศ. 2557

(ลงชื่อ).....

(นายวินัย ภูมิสุข)

นักวิจัยร่วม

วันที่ 5 เดือน กรกฎาคม พ.ศ. 2557

(ลงชื่อ).....

(นายประพันธ์ นีกระโทก)

นักวิจัยร่วม

วันที่ 5 เดือน กรกฎาคม พ.ศ. 2557

20. คำอนุมัติของผู้บังคับบัญชาระดับอธิบดี หรือเทียบเท่าของภาครัฐ (หรือผู้ได้รับมอบอำนาจ) หรือกรรมการผู้จัดการใหญ่ หรือเทียบเท่าในส่วนของภาคเอกชน (หรือผู้ได้รับมอบอำนาจ) ในการยินยอม/อนุญาต ให้ดำเนินการวิจัยรวมทั้งให้ใช้สถานที่ อุปกรณ์ และสาธารณูปโภคในการดำเนินการวิจัย

(ลงชื่อ)

(ผศ.ดร.สุรพล สุยะพรหม)

ตำแหน่ง รองอธิการบดีฝ่ายกิจการทั่วไป
มหาวิทยาลัยมหาจุฬาลงกรณราชวิทยาลัย

วันที่ 5 เดือน กรกฎาคม พ.ศ. 2557

ส่วน ข : ประวัติผู้รับผิดชอบแผนงานวิจัย

1. ชื่อ - นามสกุล (ภาษาไทย) ดร.พระเมธีสุตาภรณ์
ชื่อ - นามสกุล (ภาษาอังกฤษ) PhraMetheesutaporn, Ph.D.
2. เลขหมายบัตรประจำตัวประชาชน 3-3021-00954-37-9
3. ตำแหน่งปัจจุบัน ผู้ช่วยอธิการบดีฝ่ายวิชาการ อาจารย์ประจำวิทยาเขตนครราชสีมา มหาวิทยาลัยมหาจุฬาลงกรณราชวิทยาลัย วิทยาเขตนครราชสีมา
4. หน่วยงานและสถานที่อยู่ที่ติดต่อได้สะดวก พร้อมหมายเลขโทรศัพท์ โทรสาร และไปรษณีย์อิเล็กทรอนิกส์ (e-mail) มหาวิทยาลัยมหาจุฬาลงกรณราชวิทยาลัย วิทยาเขตนครราชสีมา อ.เมือง จ. นครราชสีมา 30000 โทรศัพท์ 0-4426-4560 โทรศัพท์มือถือ 081-9660588 E-mail : pichitpuri2@hotmail.com
5. ประวัติการศึกษา
ปริญญาธรรม 9 ประโยค
ปริญญาโท วรรณคดีบาลี ม.บานาร์สฮินดู จากประเทศอินเดีย
ปริญญาเอก คณะสังคมศาสตร์ สาขาอินเดียโบราณและเอเชียศึกษา
มหาวิทยาลัยมคร ประเทศอินเดีย
6. สาขาวิชาการที่มีความชำนาญพิเศษ (แตกต่างจากวุฒิการศึกษา) ระบุสาขาวิชาการ
การเรียนการสอนภาษาบาลี
7. ประสบการณ์ที่เกี่ยวข้องกับการบริหารงานวิจัยทั้งภายในและภายนอกประเทศ โดยระบุ
สถานภาพในการทำการวิจัยว่าเป็นผู้อำนวยการแผนงานวิจัย หัวหน้าโครงการวิจัย หรือผู้ร่วมวิจัยในแต่
ละผลงานวิจัย
 - 7.1 ผู้อำนวยการแผนงานวิจัย : (ไม่มี)
 - 7.2 หัวหน้าโครงการวิจัย : ชื่อโครงการวิจัย
หัวหน้าโครงการวิจัย “โครงการรูปแบบและแนวทางการแก้ไขปัญหาหนี้สินเชิงพุทธ
บูรณาการ : กรณีศึกษาผู้ประกอบการเครื่องปั้นดินเผาด่านเกวียน”
 - 7.3 งานวิจัยที่ทำเสร็จแล้ว : ชื่อผลงานวิจัย ปีที่พิมพ์ การเผยแพร่ และแหล่งทุน (อาจ
มากกว่า 1 เรื่อง)
ผู้ร่วมวิจัย “การศึกษาสภาพปัจจุบันและความต้องการใช้นวัตกรรมทางการศึกษา
ของอาจารย์ผู้สอนของมหาวิทยาลัยมหาจุฬาลงกรณราชวิทยาลัย วิทยาเขตนครราชสีมา”
ผู้ร่วมวิจัย “ปัจจัยเอื้อต่อความสัมพันธ์ของนิสิตมหาวิทยาลัยมหาจุฬาลงกรณราช
วิทยาลัย วิทยาเขตนครราชสีมา”
 - 7.4 งานวิจัยที่กำลังทำ : ชื่อข้อเสนอการวิจัย แหล่งทุน และสถานภาพในการทำวิจัยว่าได้ทำ
การวิจัยคล่องแล้วประมาณร้อยละเท่าใด (ไม่มี)

สรุปผู้รับผิดชอบโครงการวิจัย 4 โครงการ ภายใต้แผนงานวิจัย

1. ผู้รับผิดชอบแผนงาน การพัฒนาศักยภาพแหล่งท่องเที่ยวทางพุทธธรรม ในภาคตะวันออกเฉียงเหนือ

1) ดร.พระเมธีสุตาภรณ์

ผู้ช่วยอธิการบดีฝ่ายวิชาการ มหาวิทยาลัยมหาจุฬาลงกรณราชวิทยาลัย วิทยาเขต
นครราชสีมา

2) พระมหาสุพร รุกขิตธมโม

ผู้อำนวยการวิทยาลัยสงฆ์ มหาวิทยาลัยมหาจุฬาลงกรณราชวิทยาลัย วิทยาเขต
นครราชสีมา

3) นางไพวรรณ ปุริมาตร ผู้ช่วยนักวิจัย

4) นางสาวเบญญาภา อัจฉฤกษ์ ผู้ช่วยนักวิจัย

2. โครงการศึกษาวิจัย ศักยภาพแหล่งท่องเที่ยวทางพุทธธรรมในภาคตะวันออกเฉียงเหนือ

1) นายพิชิต ปุริมาตร

อาจารย์ประจำหลักสูตร สาขาวิชารัฐศาสตร์ มหาวิทยาลัยมหาจุฬาลงกรณราชวิทยาลัย
วิทยาเขตนครราชสีมา

2) พ.ต.ต.ดร.พัสกร จิตรัตน์

อาจารย์ประจำหลักสูตร สาขาวิชารัฐศาสตร์ มหาวิทยาลัยมหาจุฬาลงกรณราชวิทยาลัย
วิทยาเขตนครราชสีมา

3. โครงการศึกษาวิจัย รูปแบบและกระบวนการจัดการแหล่งท่องเที่ยวทางพุทธธรรมในภาค ตะวันออกเฉียงเหนือ

1) ดร.พรเศรษฐี วุฒิปัญญาอิสกุล

อาจารย์ประจำหลักสูตร สาขาวิชารัฐศาสตร์ คณะสังคมศาสตร์ มหาวิทยาลัยมหาจุฬาลงกรณราชวิทยาลัย วิทยาเขตนครราชสีมา

2) ดร.ยุทธนา พูนเกิดมะเรียง

ผู้ช่วยอธิการบดีฝ่ายกิจการทั่วไป มหาวิทยาลัยมหาจุฬาลงกรณราชวิทยาลัย วิทยาเขต
นครราชสีมา

3) ดร.พระปัญญาวรวัฒน์ สิริภทโท

อาจารย์ประจำหลักสูตร สาขาวิชารัฐศาสตร์ คณะสังคมศาสตร์ มหาวิทยาลัยมหาจุฬาลงกรณราชวิทยาลัย วิทยาเขตนครราชสีมา

4. โครงการศึกษาวิจัย พฤติกรรมและความสนใจของนักท่องเที่ยวที่มีต่อแหล่งท่องเที่ยวทางพุทธธรรมในภาคตะวันออกเฉียงเหนือ

1) นายวินัย ภูมิสุข

รักษาการผู้อำนวยการสำนักงานวิทยาเขตนครราชสีมา มหาวิทยาลัยมหาจุฬาลงกรณราชวิทยาลัย วิทยาเขตนครราชสีมา

2) พระมหาเกรียง กิตติเมธี

เจ้าหน้าที่ศูนย์บัณฑิต มหาวิทยาลัยมหาจุฬาลงกรณราชวิทยาลัย วิทยาเขตนครราชสีมา

5. โครงการศึกษาวิจัย การส่งเสริมกิจกรรมเพื่อเพิ่มมูลค่าแก่แหล่งท่องเที่ยวทางพุทธธรรมในภาคตะวันออกเฉียงเหนือ

1) นายประพันธ์ นีกระโทก

อาจารย์ประจำคณะมนุษยศาสตร์ มหาวิทยาลัยมหาจุฬาลงกรณราชวิทยาลัย วิทยาเขตนครราชสีมา

2) ผศ.ดร.ปฏิภาณ มหรรณานิบัติ

อาจารย์ประจำคณะครุศาสตร์ มหาวิทยาลัยมหาจุฬาลงกรณราชวิทยาลัย วิทยาเขตนครราชสีมา

3) นายศุภณัฐ เจริญสุข

เจ้าหน้าที่บันทึกข้อมูล ปฏิบัติงานเจ้าหน้าที่วิเคราะห์นโยบายและแผนมหาวิทยาลัยมหาจุฬาลงกรณราชวิทยาลัย วิทยาเขตนครราชสีมา

หมายเหตุ : ระบุข้อมูลโดยละเอียดในแต่ละหัวข้ออย่างถูกต้องและครบถ้วนสมบูรณ์ เพื่อประโยชน์ในการประเมินแผนงานวิจัย
