

ISSN 1686-8897

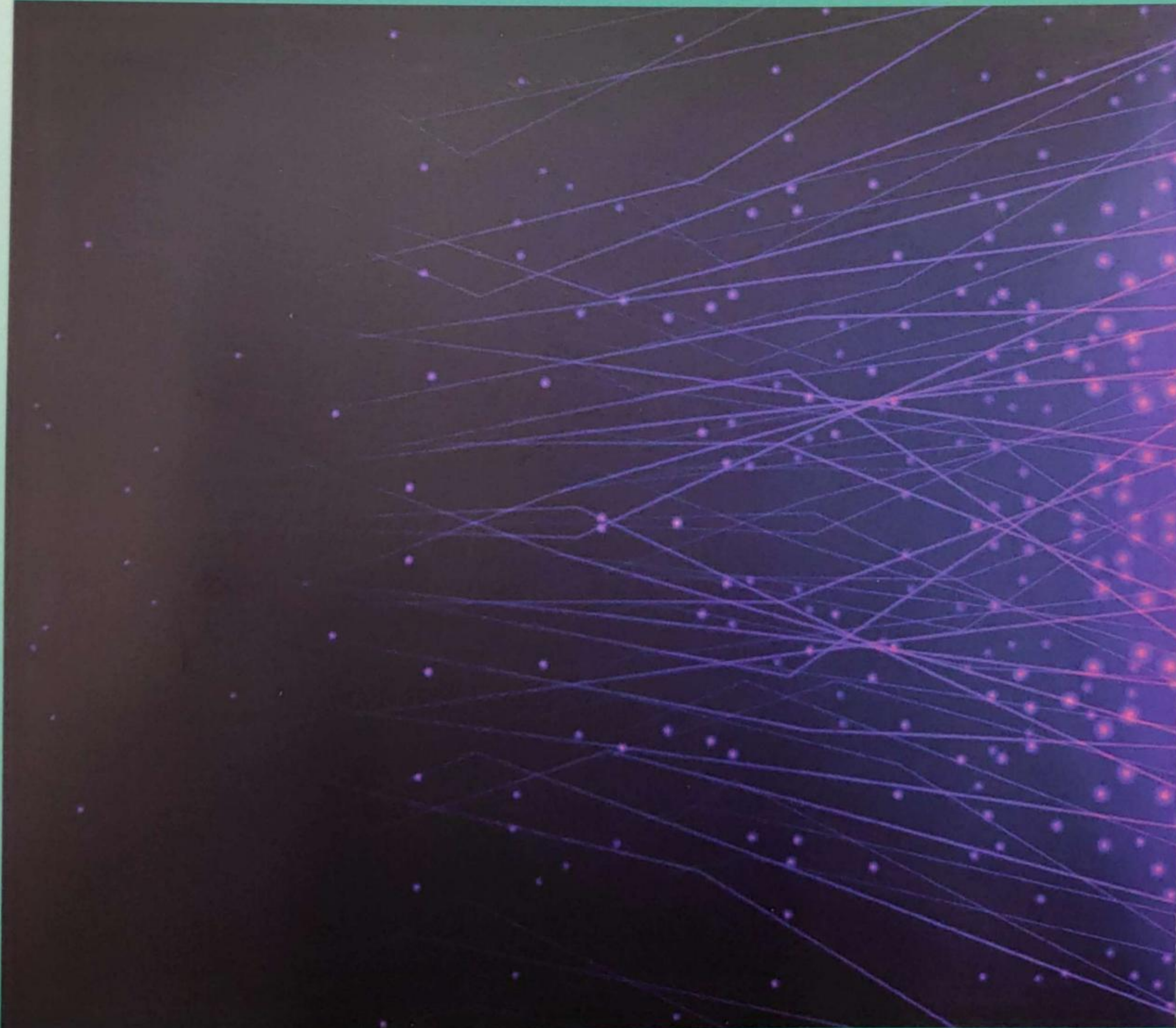


วารสาร

มนุษยศาสตร์ (JOHU.MBU)

คณะมนุษยศาสตร์ มหาวิทยาลัยมหามกุฏราชวิทยาลัย
The Journal of Humanities, Mahamakut Buddhist University

ปีที่ 11 ฉบับที่ 2 กรกฎาคม - ธันวาคม 2562 Vol.11 No.2 July - December 2019



วารสารมนุษยศาสตร์ (JOHU.MBU)

คณะมนุษยศาสตร์ มหาวิทยาลัยมหามกุฏราชวิทยาลัย

The Journal of Humanities, Mahamakut Buddhist University

ปีที่ 11 ฉบับที่ 2 กรกฎาคม - ธันวาคม 2562 Vol.11 No.2 July - December 2019



ปรัชญามหาวิทยาลัยมหามกุฏราชวิทยาลัย

ความเป็นเลิศทางวิชาการตามแนวพระพุทธศาสนา

Academic Excellence Based on Buddhism

วารสารมนุษยศาสตร์ (JOHU.MBU)

คณะมนุษยศาสตร์ มหาวิทยาลัยมหามกุฏราชวิทยาลัย
The Journal of Humanities, Mahamakut Buddhist University
ISSN 1686-8897

เจ้าของ คณะมนุษยศาสตร์ มหาวิทยาลัยมหามกุฏราชวิทยาลัย
วัตถุประสงค์

เพื่อส่งเสริมและสนับสนุนให้เผยแพร่ผลงานทางวิชาการและงานวิจัย
ด้านมนุษยศาสตร์อันเป็นประโยชน์ต่อองค์ความรู้และความมั่งคั่งทางด้านภูมิปัญญาแก่สังคม
ที่ปรึกษาภักดีตมศักดิ์

พระราชปฎิภาณโกศล, ผศ.ดร. อธิการบดีมหาวิทยาลัยมหามกุฏราชวิทยาลัย
บรรณาธิการ

พระมหาสมัคร มหาวีโร คณะมนุษยศาสตร์ มหาวิทยาลัยมหามกุฏราชวิทยาลัย
รองบรรณาธิการ

พระมหาวิโรจน์ ญาณวีโร, ดร. คณะมนุษยศาสตร์ มหาวิทยาลัยมหามกุฏราชวิทยาลัย
กองบรรณาธิการ

พระมหาทองเชิด กตปุณโย, ผู้ช่วยศาสตราจารย์ ดร. คณะมนุษยศาสตร์ มหาวิทยาลัยมหามกุฏราชวิทยาลัย

พระกิตติสารสุธี คณะมนุษยศาสตร์ มหาวิทยาลัยมหามกุฏราชวิทยาลัย

รองศาสตราจารย์ ดร.โสภณา ศรีจำปา สถาบันวิจัยภาษาและวัฒนธรรมเอเชีย มหาวิทยาลัยมหิดล

รองศาสตราจารย์ ดร.สำเนียง เลื่อมใส คณะโบราณคดี มหาวิทยาลัยศิลปากร

รองศาสตราจารย์ ดร.พุทธรักษ์ ปราบนอก คณะมนุษยศาสตร์และสังคมศาสตร์ มหาวิทยาลัยขอนแก่น

ผู้ช่วยศาสตราจารย์ ดร.จิรพัฒน์ ประพันธ์วิทยา ราชบัณฑิต

ผู้ช่วยศาสตราจารย์ ดร.ชัยณรงค์ กลิ่นน้อย คณะโบราณคดี มหาวิทยาลัยศิลปากร

ผู้ช่วยศาสตราจารย์ ดร.บุญเหลือ ใจมโน คณะมนุษยศาสตร์และสังคมศาสตร์ มหาวิทยาลัยราชภัฏลำปาง

ผู้ช่วยศาสตราจารย์ ดร.สมบัติ มั่งมีสุขศิริ คณะโบราณคดี มหาวิทยาลัยศิลปากร

ผู้ช่วยศาสตราจารย์ ดร.พิเชฐ แสงทอง คณะมนุษยศาสตร์และสังคมศาสตร์ มหาวิทยาลัยสงขลานครินทร์

ผู้ช่วยศาสตราจารย์ ดร.รัตนะ ปัญญาภา คณะมนุษยศาสตร์และสังคมศาสตร์ มหาวิทยาลัยราชภัฏอุบลราชธานี

ผู้ช่วยศาสตราจารย์ ดร.จิตตภา สารพัฒน์ก ไชยปัญญา คณะมนุษยศาสตร์ มหาวิทยาลัยบูรพา

ผู้ช่วยศาสตราจารย์ ดร.อาชว์ภูริชญ์ น้อมเนียน คณะสังคมศาสตร์และมนุษยศาสตร์ มหาวิทยาลัยมหิดล

อาจารย์ ดร.เสน่ห์ เดชะวงศ์ คณะการท่องเที่ยวและการโรงแรม มหาวิทยาลัยธุรกิจบัณฑิตย์

อาจารย์ ดร.อุดมกฤษฏี ศรีนนท์ คณะศิลปศาสตร์และวิทยาศาสตร์ มหาวิทยาลัยเกษตรศาสตร์

ฝ่ายเลขานุการวารสาร

พระครูปลัดประพันธ์ สุรกโร

พระมหานรินทร์ สุมโน

พระบวร ปวรธมโม

อาจารย์सानิตย์ สีนาค

อาจารย์อรรชนีดา ทวานคง

อาจารย์อภิเดช สุมา

สำนักงาน คณะมนุษยศาสตร์ มหาวิทยาลัยมหามกุฏราชวิทยาลัย

เลขที่ 248 ถนนศาลายา-นครชัยศรี ตำบลศาลายา อำเภอพุทธมณฑล จังหวัดนครปฐม 73170

โทรศัพท์ 0-2444-6000 ต่อ 1079-1081 โทรสาร 0-2444-6069 Email: johu@mbu.ac.th

พิมพ์ที่ หจก. เซน ปริ้นติ้ง 7/414 หมู่ 5 ต.บางใหญ่ อ.บางใหญ่ จ.นนทบุรี 11140 โทรศัพท์ 0-2927-8194



วารสารมนุษยศาสตร์ (JOHU.MBU)

คณะมนุษยศาสตร์ มหาวิทยาลัยมหามกุฏราชวิทยาลัย

The Journal of Humanities, Mahamakut Buddhist University

ปีที่ 11 ฉบับที่ 2 กรกฎาคม - ธันวาคม 2562 Vol.11 No.2 July - December 2019

สารบัญ

สารบัญ	3
คำยืมภาษาบาลีและภาษาสันสกฤตในโคลงพระราชพิธีทวาทศมาส พระนิพนธ์สมเด็จพระเจ้าบรมวงศ์เธอ เจ้าฟ้ามหามาลา กรมพระยาบำราบปรปักษ์ วีรพงษ์ ลิขิตดำรงเกียรติ จิตตาภา สารพัตน์ก ไชยปัญญา	5
การศึกษาประเภทการแปลชื่ออาหารไทยเป็นภาษาจีน 21 นายวรยศ ชื่นสบาย นางสาววัชโรบล มากพันธ์ุ Huang Wanting	
ทัศนคติต่อความตายของนักศึกษาระดับปริญญาตรี คณะครุศาสตร์ มหาวิทยาลัยราชภัฏนครราชสีมา เอกพล สมการ มานิตย์ อรรคชาติ	33
การศึกษาเปรียบเทียบนรกตามความเชื่อศาสนาฮินดูกับพระพุทธศาสนา เบญจมาศ ชุนประเสริฐ	47
คุณลักษณะของครูตามแนวพระพุทธศาสนา เสฐียร ทั้งทองมะดัน	61

	ศึกษาหลักอิทธิบาท 4 ในฐานะเป็นสิ่งที่เร้าให้เกิดกุศลธรรม พระฐิติ กิตติปัญญา (จำนงค์สุข)	77
	ศึกษาผลงานของท่านพุทธทาสที่ส่งผลต่อการเผยแผ่พระพุทธศาสนาในสังคมไทย พระน้อย สนตมโน (วิสาขะ)	89
	King Aśoka's Right Approach to Buddhism: A Critique <i>Narasingha Charan Panda</i>	99
107	The Concept of <i>Paññā</i> in Buddhist Philosophy <i>Prajna Panda</i> <i>Prof. N.C. Panda</i>	
	Ācārya Śaṅkara and His Brahma-Sūtra: A Realistic Approach <i>Phramaha Banchong Phoonaphiphat</i> <i>Phrakittisarasuthee</i> <i>Samran Kotsombat</i>	115
	Karma Yoga is the Stepping Stone to Dhyāna Yoga <i>Prativa Shree</i>	123
	กะเพรา: ความเชื่อทางศาสนาฮินดูและประโยชน์ด้านสมุนไพร ปรมัตถ์ คำเอก	128
	การสำรวจสังคมวัฒนธรรมในคัมภีร์ลิงคปุราณะ सानิตย์ สีนาค	133
	คำแนะนำและแนวทางการจัดต้นฉบับสำหรับผู้เขียน	142

คุณลักษณะของครูตามแนวพระพุทธศาสนา
Attribute of Teacher according to Buddhism

เสฐียร ทังทองมะดัน*
Sathien Thangthongmadan*

บทคัดย่อ

บทความนี้เป็นการศึกษาคุณลักษณะของครูตามแนวพระพุทธศาสนา โดยมีวัตถุประสงค์ในการศึกษา คือ 1) เพื่อศึกษาความหมายของคำว่า “ครู” จากแหล่งต่าง ๆ 2) เพื่อศึกษาคุณลักษณะของครูตามแนวจิตวิทยา และ 3) เพื่อศึกษาคุณลักษณะของครูตามแนวพระพุทธศาสนา จากการศึกษาพบว่า คำว่า “ครู” หมายถึงผู้หนักแน่น มั่นคง ผู้มีความรักความปรารถนาดีต่อศิษย์ เป็นผู้ควรแก่การเคารพของศิษย์และคนทั่วไป คุณลักษณะของครู ตามแนวจิตวิทยา ประกอบด้วยคุณลักษณะด้านประชานวิสัย กล่าวคือความมีอิสระในการปฏิบัติงาน ระดับของแนวความคิด อันเป็นผลมาจากการปฏิบัติงาน รวมถึงการคิดวิเคราะห์ คุณลักษณะด้านวิภาวิสัย ประกอบด้วยเจตคติ ความคาดหวัง ความกังวล ห่วงใย ส่วนคุณลักษณะของครูตามแนวพระพุทธศาสนา ประกอบไปด้วยความสำคัญ 3 ประการสำหรับ คือคือ ครูต้องมีความรู้ดีในวิชาที่สอน มีความสามารถดีในการถ่ายทอดความรู้ และมีความประพฤติที่เป็นแบบอย่างให้กับศิษย์

คำสำคัญ : คุณลักษณะ, ครู, จิตวิทยา, พระพุทธศาสนา

Abstract

This Article is to study Attribute of Teacher according to Buddhism. There are three purposes : 1) to study the meaning of “teacher”, 2) to study the attribute of teacher according to Psychology and 3) to study the attribute of teacher according to Buddhism. From the study, it is found that The term "teacher" refers to a firm, stable person who has a love and good desire to pupils, who should be respected by students and general people. The Attribute of teacher according to Psychology consists of Cognitive characteristics. That is, independence in operations, conceptual level as a result of operations and Including analytical thinking. Affective characteristics consists of attitude, expectations, concerns and concerns. The Attribute of teacher according to Buddhism consists of three important reasons for namely: the teachers must have good knowledge in the subjects taught, to have good ability to transfer knowledge and the teacher must be exemplary for students

Keywords : Attribute, teacher, Psychology, Buddhism

*ผู้ช่วยศาสตราจารย์ ดร., มหาวิทยาลัยมหาจุฬาลงกรณราชวิทยาลัย วิทยาเขตนครราชสีมา
*Asst.Prof., Dr., Mahachulalongkornrajavidyalaya University Nakhonratsima Campus

ศึกษาหลักอิทธิบาท 4 ในฐานะเป็นสิ่งเร้าให้เกิดกุศลธรรม
**A Study of the Four Path Accomplishments (Iddhipada) as the
Stimulation for Being Wholesome**

พระฐิติ กิตติปัญญา (จ่านงค์สุข)*
Phra Thiti Kittipanyo*

บทคัดย่อ

วิทยานิพนธ์ฉบับนี้ มีวัตถุประสงค์ 3 ข้อคือ 1) เพื่อศึกษาหลักอิทธิบาท 4 ในพระพุทธศาสนา
เถรวาท 2) เพื่อศึกษาสิ่งเร้าให้เกิดกุศลธรรมในพระพุทธศาสนา 3) เพื่อศึกษาหลักอิทธิบาท 4 ในฐานะ
เป็นสิ่งเร้าให้เกิดกุศลธรรม การวิจัยนี้เป็นการวิจัยเชิงคุณภาพ โดยศึกษาข้อมูลจากคัมภีร์พุทธ
ศาสนา คือ พระไตรปิฎก อรรถกถา งานวิจัยและเอกสารต่าง ๆ นำมาวิเคราะห์ บรรยายโดยวิธีการ
พรรณนา แล้วจึงนำไปตรวจสอบโดยผู้เชี่ยวชาญ

ผลของการวิจัยพบว่า

หลักอิทธิบาท 4 เป็นหลักธรรมที่สามารถนำไปประยุกต์ใช้ในด้านต่าง ๆ ได้มากมาย เช่น การ
ปฏิบัติธรรม การทำงาน การจัดการเรียนการสอนหนังสือหรือในการดำเนินชีวิต หลักอิทธิบาท 4
ประการประกอบด้วย ฉันทะ หมายถึง สร้างความพอใจในการทำงาน ประสงค์จะทำยิ่งขึ้น วิริยะ หมายถึง
ความขยัน หมั่นเพียร จิตตะ หมายถึง ความมีจิตใจสู้ไม่ท้อถอยต่อปัญหาหรืออุปสรรค และวิมังสา
หมายถึง การรู้จักใช้ปัญญา ใช้ความคิดพิจารณาอย่างรอบด้านในการทำงาน ให้ประสบผลสำเร็จตาม
เป้าหมาย

หลักอิทธิบาท 4 ในฐานะเป็นสิ่งเร้าให้เกิดกุศลธรรม หรือความดีงาม เป็นตัวผลักดันให้เกิดสิ่ง
เร้าในการทำสิ่งที่ดี 1) ฉันทะ เป็นความยินดี เต็มใจ พอใจ ที่จะทำสิ่งที่เกิดขึ้นในจิตภายใต้หลักธรรม
คือ โยนิโสมนสิการ 2) วิริยะ เป็นความเพียรเกิดขึ้นกับจิตเกือบทุกประเภท คือ ธรรมบารมี 10 3) จิตตะ
เป็นการมีสมาธิกับสิ่งนั้น โดยข้อปฏิบัติที่ใช้สติเป็นประธานหรือหลัก คือ สติปัฏฐาน 4 และ 4) วิมังสา
เป็นการใช้ปัญญาชักนำสมาธิซึ่งจะขอบคิดค้นหาเหตุผล ขอบสอบสวนทดลอง คือ โพชฌงค์ 7

คำสำคัญ: หลักอิทธิบาท 4, สิ่งเร้า, กุศลธรรม

*นิสิตหลักสูตรพุทธศาสตรมหาบัณฑิต สาขาวิชาพระพุทธศาสนา มหาวิทยาลัยมหาจุฬาลงกรณราชวิทยาลัย วิทยาเขตนครราชสีมา
*M.A.Student, Mahachulalongkornrajavidyalaya University Nakhonratsima Campus

ศึกษาผลงานของท่านพุทธทาสที่ส่งผลต่อการเผยแผ่พระพุทธศาสนาในสังคมไทย
A Study Working of Buddhadasa that Affected the Propagation of
Buddhism in Thai Society

พระน้อย สนฺตมนฺ (วิสาขะ)*
Phra Noy Santamano (Wisakha)*

บทคัดย่อ

การวิจัยนี้มีวัตถุประสงค์ 3 ประการ คือ (1) เพื่อศึกษาหลักและวิธีการเผยแผ่พระพุทธศาสนาในสังคมไทย (2) เพื่อศึกษาผลงานของท่านพุทธทาสที่ส่งผลต่อการเผยแผ่พระพุทธศาสนาในสังคมไทย (3) เพื่อวิเคราะห์ผลงานของท่านพุทธทาสที่ส่งผลต่อการเผยแผ่พระพุทธศาสนาในสังคมไทย ผลการวิจัยพบว่า

หลักและวิธีการเผยแผ่พระพุทธศาสนาในสังคมไทย พระพุทธเจ้าได้ประกาศนโยบายการเผยแผ่พระพุทธศาสนาไว้ 3 ประการ คือ (1) ทรงสอนเพื่อให้ผู้ฟังรู้แจ้งเห็นจริง (2) ทรงสอนเพื่อให้ผู้ฟังไตร่ตรองตาม (3) ทรงสอนเพื่อให้ผู้ฟังได้รับผลแห่งการปฏิบัติ

ผลงานของท่านพุทธทาสที่ส่งผลต่อการเผยแผ่พระพุทธศาสนาในสังคมไทย ด้านการเมือง ท่านพุทธทาสภิกขุ ได้บรรยายถึงแนวคิดของระบบ “ธัมมิกสังคมนิยม” เป็นระบบทางการเมืองที่สามารถแก้ปัญหาได้ ด้านเศรษฐศาสตร์ ท่านพุทธทาสภิกขุได้แสดงทัศนะในหัวข้อ การหาทรัพย์ เพื่อความสุข ต้องไม่ก่อเวรภัย

วิเคราะห์ผลงานของท่านพุทธทาสที่ส่งผลต่อการเผยแผ่พระพุทธศาสนาในสังคมไทย ด้านการส่งเสริมพระพุทธศาสนา กลุ่มพระสงฆ์ ได้ให้สัมภาษณ์โดยเน้นไปที่ การปฏิบัติตนเป็นแบบอย่างของท่านพุทธทาส กลุ่มนักวิชาการ ได้ให้สัมภาษณ์โดยเน้นไปที่ หลักความเชื่อในทางพระพุทธศาสนา กลุ่มประชาชนทั่วไป ได้ให้สัมภาษณ์โดยเน้นไปที่ หลักธรรมคำสอนทางพระพุทธศาสนา ด้านการศึกษา กลุ่มพระสงฆ์ ได้ให้สัมภาษณ์โดยเน้นไปที่ การแต่งตำราของท่านพุทธทาส กลุ่มนักวิชาการ ได้ให้สัมภาษณ์โดยเน้นไปที่ การศึกษาในปัจจุบัน มีลักษณะเป็น “การคบเด็กสร้างบ้าน” กลุ่มประชาชนทั่วไป ได้ให้สัมภาษณ์โดยเน้นไปที่ ท่านพุทธทาสได้มีการจัดทำสื่อด้านคำสอนหลาย ๆ ด้าน ด้านสังคม กลุ่มพระสงฆ์ ได้ให้สัมภาษณ์โดยเน้นไปที่ หลวงพ่อพุทธทาสได้เข้าร่วมงานทุกประเภทที่ไม่ผิดศีลธรรม กลุ่มนักวิชาการ ได้ให้สัมภาษณ์โดยเน้นไปที่ ผลงานของหลวงพ่อพุทธทาส ทำให้คนมีจิตใจที่สูงขึ้น กลุ่มประชาชนทั่วไป ได้ให้สัมภาษณ์โดยเน้นไปที่ ผลงานของท่านพุทธทาส เป็นคติเตือนใจทั้งทางกาย วาจาและใจ

คำสำคัญ: ศึกษาผลงาน, พุทธทาส, การเผยแผ่, พระพุทธศาสนาในสังคมไทย

*นิสิตหลักสูตรพุทธศาสตรมหาบัณฑิต สาขาวิชาพระพุทธศาสนา มหาวิทยาลัยมหาจุฬาลงกรณราชวิทยาลัย วิทยาเขตนครราชสีมา
*M.A. Student, Mahachulalongkornrajavidyalaya University Nakhonratsima Campus

การเรียนรู้ภาษา
คือการเรียนรู้มนุษย์
Languages lead to
the understanding
of human beings.

เจ้าของ

คณะมนุษยศาสตร์ มหาวิทยาลัยมหามกุฏราชวิทยาลัย
248 หมู่ 1 ถนนศาลายา-นครชัยศรี ต.ศาลายา อ.พุทธมณฑล
จ.นครปฐม 73170 โทรศัพท์ 0-2444-6000 ต่อ 1079-1081