

# วารสารวิทยาลัยนครราชสีมา (สาขามนุษยศาสตร์และสังคมศาสตร์)

Journal of Nakhonratchasima College (Humanities and Social Sciences)

ปีที่ 13 ฉบับที่ 2 พฤษภาคม – สิงหาคม 2562

ISSN 2697-5092 (Online)

## วัตถุประสงค์

1. เพื่อเป็นแหล่งเผยแพร่บทความวิจัย บทความวิชาการ บทความหนังสือ ตลอดจนบทความปริทัศน์ ที่มีคุณภาพของคณาจารย์ นักวิชาการ นักวิจัย และนักศึกษาระดับบัณฑิตศึกษา
2. เพื่อส่งเสริมและกระตุ้นให้เกิดการเผยแพร่ความรู้ทางวิชาการสู่สาธารณชน

## กำหนดออกวารสาร ทุก 4 เดือน (ปีละ 3 ฉบับ)

ฉบับที่ 1 มกราคม – เมษายน

ฉบับที่ 2 พฤษภาคม – สิงหาคม

ฉบับที่ 3 กันยายน – ธันวาคม

## เจ้าของวารสาร

วิทยาลัยนครราชสีมา

## บรรณาธิการ

ผู้ช่วยศาสตราจารย์ ดร.สำราญ บุญเจริญ

## รวบรวม ตรวจสอบ จัดทำรูปเล่ม

นางสาวจิตติภักษ์ ศรีสุรธีกุล

อาจารย์ ดร.ศิริกาญจน์ ไกรบำรุง

นางสาวสุดารัตน์ แสงโชติ

## ออกแบบปก

นายบัณฑิต กองรักษา

## สำนักงาน

กองบรรณาธิการวารสาร (สำนักวิจัยและพัฒนา)

วิทยาลัยนครราชสีมา ที่อยู่ 290 หมู่ที่ 2 ถ.มิตรภาพ ต.บ้านใหม่ อ.เมือง จ.นครราชสีมา 30000

## เว็บไซต์วารสาร

<https://www.tci-thaijo.org/index.php/hsjournalnmc>

## พิมพ์ที่

บริษัท สยามมัลติซอฟท์ จำกัด อ.เมือง จ.นครราชสีมา 30000

บทความทุกเรื่องได้รับการตรวจสอบทางวิชาการโดยผู้ทรงคุณวุฒิที่มีประสบการณ์และมีความเชี่ยวชาญ  
ข้อความที่ปรากฏในบทความของวารสารนี้เป็นความคิดเห็นของผู้เขียน ซึ่งไม่เกี่ยวข้องกับวิทยาลัย  
นครราชสีมาแต่อย่างใด และกองบรรณาธิการขอสงวนสิทธิ์ในการพิจารณาและตรวจประเมินบทความเพื่อ  
ตีพิมพ์ในวารสารของวิทยาลัยนครราชสีมา

วารสารวิทยาลัยนครราชสีมา (สาขามนุษยศาสตร์และสังคมศาสตร์) เป็นวารสารวิชาการที่จัดอยู่ใน  
ฐานข้อมูลของศูนย์ดัชนีอ้างอิงวารสารไทย (TCI) กลุ่ม 2 พ.ศ.2558 – 2562

## รายนามที่ปรึกษา

อาจารย์ ดร.ชนากานต์ ยืนยง  
ผู้ช่วยศาสตราจารย์ ดร.ไตรรัตน์ ยืนยง  
รองศาสตราจารย์ ดร.วิภาส ทองสุทธิ

## หัวหน้ากองบรรณาธิการ

ผู้ช่วยศาสตราจารย์ ดร.สำราญ บุญเจริญ วิทยาลัยนครราชสีมา

## กองบรรณาธิการ

ศาสตราจารย์ ดร.ธีระ รุญเจริญ วิทยาลัยนครราชสีมา  
ศาสตราจารย์ ดร.ทินพันธุ์ นาคะตะ มหาวิทยาลัยราชภัฏสวนสุนันทา  
รองศาสตราจารย์ ดร.กรรองทิพย์ นาครวิเชตร วิทยาลัยนครราชสีมา  
รองศาสตราจารย์ ดร.ยาใจ พงษ์บริบูรณ์ มหาวิทยาลัยภาคตะวันออกเฉียงเหนือ  
รองศาสตราจารย์ ดร.ธนากร ธนาธารชูโชติ มหาวิทยาลัยปทุมธานี  
รองศาสตราจารย์ ดร.ลัดดาวัลย์ เพชรโรจน์ มหาวิทยาลัยราชพฤกษ์  
รองศาสตราจารย์ บัญชา วิทโยนนันต์ วิทยาลัยนครราชสีมา  
ผู้ช่วยศาสตราจารย์ ดร.เสวียน เจนเขว้า มหาวิทยาลัยราชภัฏพระนคร  
ผู้ช่วยศาสตราจารย์ ดร.ผดุง เพชรสุข วิทยาลัยนครราชสีมา  
ผู้ช่วยศาสตราจารย์ ดร.ชูชีพ เปี้ยคนอก มหาวิทยาลัยปทุมธานี  
ผู้ช่วยศาสตราจารย์ ดร.สายสุนีย์ เต็มสินสุข มหาวิทยาลัยราชภัฏนครราชสีมา  
ผู้ช่วยศาสตราจารย์ ดร.วราภรณ์ ไทยมา มหาวิทยาลัยศรีปทุม  
ผู้ช่วยศาสตราจารย์ ดร.ฐิติรัตน์ มีมาก สถาบันเทคโนโลยีแห่งสุวรรณภูมิ  
ผู้ช่วยศาสตราจารย์ ดร.ศรุดา ชัยสุวรรณ วิทยาลัยนครราชสีมา  
ผู้ช่วยศาสตราจารย์ ดร.อรณิษฐา ทศดา วิทยาลัยนครราชสีมา  
ผู้ช่วยศาสตราจารย์ ดร.สิรินี ว่องวิไลรัตน์ วิทยาลัยนอร์ทเทิร์น  
ผู้ช่วยศาสตราจารย์จิตไส คล่องพยาบาล ข้าราชการบำนาญ  
ผู้ช่วยศาสตราจารย์พัฒนศิณ สำเร็จรัมย์ วิทยาลัยนครราชสีมา  
อาจารย์ ดร.ภิญญดา รื่นสุข มหาวิทยาลัยเทคโนโลยีราชมงคลสุวรรณภูมิ  
อาจารย์ ดร.ปรียาณัฐ เอียบศิริเมธี วิทยาลัยนครราชสีมา

## รายนามผู้ทรงคุณวุฒิตรวจบทความ

ศาสตราจารย์ ดร.บุญทัน ดอกไธสง	มหาวิทยาลัยราชภัฏวไลยอลงกรณ์ฯ
รองศาสตราจารย์ ดร.พุดผิงค์ สัตยวงศ์ทิพย์	มหาวิทยาลัยราชภัฏนครราชสีมา
รองศาสตราจารย์ ดร.สัญญา เคนาภูมิ	มหาวิทยาลัยราชภัฏมหาสารคาม
รองศาสตราจารย์ ดร.วิชาญ สาคุณ	มหาวิทยาลัยปทุมธานี
รองศาสตราจารย์ ดร.ลัดดาวัลย์ เพชรโรจน์	มหาวิทยาลัยราชพฤกษ์
รองศาสตราจารย์ ดร.เสาวณีย์ สิกขาบัณฑิต	มหาวิทยาลัยนอร์ทกรุงเทพ
รองศาสตราจารย์ ดร.นิเทศ ตินณะกุล	มหาวิทยาลัยปทุมธานี
รองศาสตราจารย์ ดร.จรัสพงษ์ คลังกรณ์	มหาวิทยาลัยเวสเทิร์น
รองศาสตราจารย์ ดร.สุนทร โคตรบรรเทา	วิทยาลัยนครราชสีมา
รองศาสตราจารย์ บัญชา วิทยอนันต์	วิทยาลัยนครราชสีมา
รองศาสตราจารย์(พิเศษ) ดร.กฤษฎา วัฒนศักดิ์	วิทยาลัยนครราชสีมา
ผู้ช่วยศาสตราจารย์ ดร.เสวียน เจนเข้ว่า	มหาวิทยาลัยราชภัฏพระนคร
ผู้ช่วยศาสตราจารย์ ดร.กมล โพธิเย็น	มหาวิทยาลัยศิลปากร
ผู้ช่วยศาสตราจารย์ ดร.ฐิติรัตน์ มีมาก	สถาบันเทคโนโลยีแห่งสุวรรณภูมิ
ผู้ช่วยศาสตราจารย์ ดร.กนกอร บุญมี	มหาวิทยาลัยภาคตะวันออกเฉียงเหนือ
ผศ.ดร.วรรณณี ครอบพานิชย์	มหาวิทยาลัยเทคโนโลยีราชมงคลอีสาน
ผศ.ดร.สมใจ บุญหมื่นไวย	มหาวิทยาลัยเทคโนโลยีราชมงคลอีสาน
ผศ.ดร.พลาณัฐ คงคา	มหาวิทยาลัยเทคโนโลยีราชมงคลอีสาน
ผศ.ดร.ปรีชา วรรัตน์ชัย	มหาวิทยาลัยราชภัฏสวนสุนันทา
ผศ.ดร.สุรัชย์ภัทรดิษฐ์ ภูมิภักดิเมธี	มหาวิทยาลัยราชภัฏนครราชสีมา
ผศ.ดร.ชวลิต เกตุกระพุ่ม	มหาวิทยาลัยวงษ์ชวลิตกุล
ผศ.ดร.เจริญวิษณุ สมพงษ์ธรรม	มหาวิทยาลัยราชธานี
ผศ.พิชญาวี ทองกลาง	มหาวิทยาลัยราชภัฏนครราชสีมา
ผศ.สายยนต์ ชาวอุบล	มหาวิทยาลัยราชภัฏนครราชสีมา
ผศ.ดร.ผดุง เพชรสุข	วิทยาลัยนครราชสีมา
ผศ.ดร.สำราญ บุญเจริญ	วิทยาลัยนครราชสีมา
ผศ.ดร.คงศักดิ์ สังฆมานนท์	วิทยาลัยนครราชสีมา
ผศ.ดร.ศรุดา ชัยสุวรรณ	วิทยาลัยนครราชสีมา
ดร.ศศิรดา แผงไทย	มหาวิทยาลัยภาคตะวันออกเฉียงเหนือ
ดร.ณัฐพงษ์ จันทร์ชโลบล	มหาวิทยาลัยรังสิต
ดร.จันทร์ ตียะวงศ์	วิทยาลัยนครราชสีมา
ดร.ปรียาณัฐ เอื้อบศิริเมธี	วิทยาลัยนครราชสีมา

## บทบรรณาธิการ

วารสารวิทยาลัยนครราชสีมา สาขามนุษยศาสตร์และสังคมศาสตร์ ฉบับนี้เป็นฉบับที่ 2 ของปีที่ 13 ประจำเดือนพฤษภาคม – สิงหาคม พ.ศ. 2562 ในฉบับนี้ประกอบด้วย บทความวิจัย จำนวน 19 เรื่อง และบทความวิชาการ 1 เรื่อง สำหรับบทความวิจัยในฉบับนี้ จะประกอบด้วย บทความวิจัยเกี่ยวกับการบริหารการศึกษา การเรียนการสอน กฎหมาย การเมืองและการปกครอง การมีส่วนร่วมของชุมชน สังคมและวัฒนธรรม การบริหารงานบุคคล การบริหารเทคโนโลยี เป็นต้น ส่วนบทความวิชาการนั้น มีเนื้อหาเกี่ยวกับประสิทธิภาพการทำงานในองค์กร โดยภาพรวมแล้ว คาดหวังว่าผู้อ่านจะได้รับความรู้เพิ่มขึ้นจากสิ่งที่ค้นพบในบทความวิจัยและความรู้จากบทความ วิชาการที่ตีพิมพ์ในวารสารฉบับนี้

ในนามของวิทยาลัยนครราชสีมา ขอขอบคุณอาจารย์ นักวิชาการ และนักศึกษาระดับ บัณฑิตศึกษาทุกท่าน ที่ให้ความสนใจต่อวารสารวิชาการของวิทยาลัยนครราชสีมา โดยส่งบทความ วิจัยและบทความวิชาการมาตีพิมพ์เพื่อเผยแพร่สู่สาธารณชน ซึ่งมีวัตถุประสงค์ในการเสริมความ เข้มแข็งทางวิชาการให้กับสังคมและประเทศชาติ สิ่งที่ค้นพบจากงานวิจัย สามารถนำไปประยุกต์ได้ ตามความเหมาะสมของบริบทปัญหาหรือเหตุการณ์ที่เผชิญหน้า

สุดท้ายขอขอบคุณผู้รับใบอนุญาตวิทยาลัยนครราชสีมา (อาจารย์ ดร.ชนากานต์ ยืนยง) และอธิการบดีวิทยาลัยนครราชสีมา (รองศาสตราจารย์ ดร.วิภาส ทองสุทธิ) ที่ส่งเสริมและสนับสนุน ให้วารสารวิทยาลัยนครราชสีมา สาขามนุษยศาสตร์และสังคมศาสตร์ ประสบความสำเร็จมาจนถึง ทุกวันนี้ สำหรับท่านที่สนใจจะนำบทความวิจัยและบทความวิชาการมาตีพิมพ์เผยแพร่ให้ติดต่อกับ กองบรรณาธิการตามที่อยู่ในการเล่นวารสาร ขอขอบคุณครับ

ผู้ช่วยศาสตราจารย์ ดร.สำราญ บุญเจริญ  
บรรณาธิการ

บทความวิจัย	หน้า
● การวิจัยและพัฒนาารูปแบบการจัดการเรียนรู้เพื่อส่งเสริมทักษะการคิดเชิงเหตุผลทางคณิตศาสตร์ของนักเรียนอนุบาลปีที่ 3 <i>จิระภา เตือนชุดทด</i>	1
● การบริหารตามแนวพุทธาภิบาลของโรงเรียนปัญญาประทีป อำเภอปากช่อง จังหวัดนครราชสีมา <i>ภาณุวัชร พัทธาคณย์, สรวุธ สายจันมา, พระมหาสุพร รุกขิตธมโม, เบญจมาศ สุวรรณวงศ์</i>	16
● การพัฒนาการมีส่วนร่วมของชุมชนในการป้องกันการทกล้มของผู้สูงอายุ โดยกระบวนการเสริมสร้างพลังอำนาจ เทศบาลตำบลโคกกรวด อำเภอเมือง จังหวัดนครราชสีมา <i>เชมกัญญา กล่อมจอย, ชุภาศิริ อภินันท์เดชา</i>	28
● การปรับตัวชาวไทยเชื้อสายจีนแต่จิวในจังหวัดชลบุรีที่ก่อให้เกิดวิถีและพลัง <i>QINGYA LI, ภารดี มหาจันทร์, เกา บุญเยี่ยม</i>	43
● การศึกษาความรู้ความเข้าใจของหัวหน้าครัวเรือนที่มีต่อกฎหมายแดนกรรมสิทธิ์ และการใช้กรรมสิทธิ์ในที่ดิน กรณีศึกษาตำบลหนองงูเหลือม อำเภอเฉลิมพระเกียรติ จังหวัดนครราชสีมา <i>สถิต จำเริญ</i>	55
● อำนาจศาลปกครองกรณีสถาบันอุดมศึกษาเอกชนเป็นผู้ถูกฟ้องคดี <i>กิตติพงษ์ สุวรรณสน</i>	65
● การศึกษาต้นทุนการผลิตและผลตอบแทนกลุ่มทอผ้าไหมของชุมชนบ้านยาง อำเภอลำปลายมาศ จังหวัดบุรีรัมย์ <i>ปาไลดา เชษฐสุนทด</i>	77

	หน้า
<ul style="list-style-type: none"> <li>● การมีส่วนร่วมของนักท่องเที่ยวในการจัดการขยะของแหล่งท่องเที่ยวอุทยานแห่งชาติทับลาน กรณีศึกษา : ผาเก็บตะวัน อำเภอวังน้ำเขียว จังหวัดนครราชสีมา <i>ชนิษฐา แก้วเอียด</i></li> </ul>	87
<ul style="list-style-type: none"> <li>● การศึกษาเพื่อเพิ่มประสิทธิภาพในการดำเนินงาน กรณีศึกษา บริษัท เอเอเอ จำกัด <i>ชานน เรืองวีระชัยกุล, นันทิ สุทธิการณนัย</i></li> </ul>	97
<ul style="list-style-type: none"> <li>● การศึกษาการบริหารงานบุคลากรของสถานศึกษาอาชีวศึกษาเอกชน จังหวัดนครราชสีมา สังกัดสำนักงานคณะกรรมการการอาชีวศึกษา <i>แสงดาว มุสิกธรรม, จิรวัดน์ กิติพิเชฐสรณ์</i></li> </ul>	110
<ul style="list-style-type: none"> <li>● รูปแบบการพัฒนาสมรรถนะครูผู้ดูแลเด็กในการจัดประสบการณ์การเรียนรู้ของเด็กปฐมวัยในศูนย์พัฒนาเด็กเล็ก สังกัดองค์กรปกครองส่วนท้องถิ่น ภาคตะวันออกเฉียงเหนือตอนล่าง <i>วาสนา ทองนาค, จำเริญรัตน์ จิตต์จิรจรรย์, สงวนพงศ์ ชวนชม, สมบูรณ์ ตันยะ</i></li> </ul>	119
<ul style="list-style-type: none"> <li>● ปัจจัยพยากรณ์ที่สามารถร่วมทำนายพฤติกรรมกรรมการบริหารตามหลักธรรมาภิบาลของผู้อำนวยการสถานศึกษาขั้นพื้นฐาน ระดับมัธยมศึกษาในกรุงเทพมหานคร <i>ธีรัช ไชยยศ, ชูเกียรติ วิเศษเสนา, วรสิทธิ์ รัตนวราหะ, มานะ สิ้นธวงษานนท์</i></li> </ul>	134
<ul style="list-style-type: none"> <li>● ปัจจัยที่ส่งผลต่อการบริหารสื่อเทคโนโลยีเพื่อการจัดการเรียนรู้ในยุคไทยแลนด์ 4.0 ในสถานศึกษาสังกัดสำนักงานเขตพื้นที่การศึกษามัธยมศึกษา เขต 3 จังหวัดพระนครศรีอยุธยา <i>พงษ์ศักดิ์ ลาภสะอาดพร, สมชัย พุทธา</i></li> </ul>	149
<ul style="list-style-type: none"> <li>● การพัฒนาทักษะการอ่านและการเขียนภาษาไทย สำหรับนักเรียนชั้นประถมศึกษาปีที่ 5 โดยใช้ชุดการเรียนรู้สื่อประสม <i>นิธิพันธ์ สิริเขมมะนันท์, ดุจเดือน ไชยพิชิต</i></li> </ul>	158

- กลยุทธ์ในการเสริมสร้างวินัยในตนเองของนักเรียนระดับมัธยมศึกษาสังกัดสำนักงานเขตพื้นที่การศึกษามัธยมศึกษา ในภาคตะวันออกเฉียงเหนือ  
ชนาพร อินทะกนก, สำเริง บุญเรืองรัตน์, จำเริญรัตน์ จิตต์จิรจรชัย,  
สงวนพงศ์ ชวนชม 168
- การละเมิดสิทธิมนุษยชนกับกระบวนการยุติธรรมของรัฐ:  
กรณีศึกษาวัดพระธรรมกาย  
อัมพาพันธ์ ธเนศเดชสุนทร, นิเทศ ตินณะกุล, อุทิศ สุภาพ 179
- รัฐสวัสดิการที่สอดคล้องกับสังคมผู้สูงอายุของประเทศไทย ศึกษาเฉพาะกรณี:  
เทศบาลนครนครราชสีมา  
สุพร สุวัฒน์โนดม, นิเทศ ตินณะกุล, อุทิศ สุภาพ 189
- ปัจจัยที่มีผลต่อการสร้างประสิทธิภาพและประสิทธิผลในการบริหารจัดการ  
แรงงานต่างด้าวของผู้ประกอบการขนาดกลางและขนาดย่อมในประเทศไทย  
ศึกษาเฉพาะกรณี: จังหวัดนครราชสีมา  
สุดาพร สุวัฒน์โนดม, นิเทศ ตินณะกุล, อุทิศ สุภาพ 198
- ปัจจัยที่มีอิทธิพลต่อความสำเร็จของการนำหลักธรรมาภิบาลมาใช้  
ในการบริหารจัดการของเทศบาลในจังหวัดลำปาง  
ชัยนันท์ธรรม์ ขาวงาม 207

#### บทความวิชาการ

- การพัฒนาประสิทธิภาพการทำงานในองค์กร  
วิวัฒน์ ตู้อัจฉริยะ 222

#### คำแนะนำในการเขียนและส่งต้นฉบับ

ใบสมัครเป็นสมาชิกวารสารวิทยาลัยนครราชสีมา

การบริหารตามแนวพุทธาภิบาลของโรงเรียนปัญญาประทีป  
อำเภอปากช่อง จังหวัดนครราชสีมา

The administration in accordance with Buddhist Good Governance of  
Panya Prateep School, Pak Chong District, Nakhon Ratchasima Province

ภาณุวัชร พัทธาดนัย<sup>1</sup> สราวุธ สายจันมา<sup>2</sup> พระมหาสุพร รุกขิตฺตมโฆ<sup>3</sup>  
เบญจมาศ สุวรรณวงศ์<sup>3</sup>

บทคัดย่อ

การวิจัยนี้มีวัตถุประสงค์เพื่อศึกษา 1) ระดับความคิดเห็นต่อการบริหารตามแนวพุทธาภิบาลของโรงเรียนปัญญาประทีป 2) เปรียบเทียบการบริหารตามแนวพุทธาภิบาลของโรงเรียนปัญญาประทีป โดยจำแนกตามปัจจัยส่วนบุคคล และ 3) ปัญหาและข้อเสนอแนะเกี่ยวกับการบริหารตามแนวพุทธาภิบาลของโรงเรียนปัญญาประทีป การศึกษาวิจัยครั้งนี้เป็นการวิจัยแบบเชิงปริมาณ เก็บข้อมูลด้วยวิธีการสำรวจ เครื่องมือที่ใช้ในการวิจัยเป็นแบบสอบถาม โดยเก็บข้อมูลจากผู้บริหาร ผู้ปฏิบัติการสอน (ครู) และบุคลากรทางการศึกษา รวมทั้งหมด 35 คน วิเคราะห์โดยใช้โปรแกรมสำเร็จรูปโดยการหาค่าความถี่ ค่าร้อยละ ค่าเฉลี่ย ส่วนเบี่ยงเบนมาตรฐาน การทดสอบค่าที และการวิเคราะห์เนื้อหา

ผลการศึกษาพบว่า

1. ระดับความคิดเห็นต่อการบริหารตามแนวพุทธาภิบาลโดยภาพรวมอยู่ในระดับมาก และทุกด้านค่าเฉลี่ยอยู่ในระดับมาก เรียงตามลำดับ ดังนี้ 1.ด้านฆราวาสธรรม 4 หรือด้านหลักความโปร่งใส 2.ด้านพรหมวิหาร 4 หรือด้านหลักคุณธรรม 3.ด้านอธิปไตยธรรม 7 หรือด้านหลักการมีส่วนร่วม 4.ด้านศีลสัมปทาหรือด้านหลักนิติธรรม 5.ด้านอิทธิบาท 4 หรือด้านหลักความรับผิดชอบ และ 6.ด้านสัพปุริสธรรม 7 หรือด้านหลักความคุ้มค่า

2. การเปรียบเทียบระดับความคิดเห็นต่อการบริหารตามแนวพุทธาภิบาลของโรงเรียนปัญญาประทีป มีดังนี้ 1) จำแนกตามเพศ, ประสบการณ์การทำงาน และตำแหน่ง/หน้าที่ ไม่แตกต่างกันที่

<sup>1</sup> นิสิตปริญญาโท สาขาวิชาพระพุทธศาสนา มหาวิทยาลัยมหาจุฬาลงกรณราชวิทยาลัย วิทยาเขตนครราชสีมา

E-mail: pphatthadhol@gmail.com

<sup>2</sup> คณะเทคนิคการแพทย์ วิทยาลัยนครราชสีมา

<sup>3</sup> อาจารย์ประจำหลักสูตร สาขาวิชาพระพุทธศาสนา คณะพุทธศาสตร์และบัณฑิตวิทยาลัย มหาวิทยาลัยมหาจุฬาลงกรณราชวิทยาลัย วิทยาเขตนครราชสีมา

ระดับนัยสำคัญ .05 และ 2) จำแนกตามอายุ และระดับการศึกษา แตกต่างกันอย่างมีนัยสำคัญทางสถิติที่ระดับนัยสำคัญ .05

3. ปัญหาและข้อเสนอแนะเกี่ยวกับการบริหารตามแนวพุทธาภิบาลของโรงเรียนปัญญาประทีป มีดังนี้ 1) ปัญหา ได้แก่ การขาดความเข้าใจและแนวปฏิบัติที่ดีในการนำการบริหารตามแนวพุทธาภิบาลมาประยุกต์ใช้ ยังไม่มีโครงสร้างหรือเครื่องมือที่ชัดเจนรวมทั้งมาตรการในการขับเคลื่อนด้านสี่ลสัมปทา (ด้านหลักนิติธรรม) ด้านพรหมวิหาร 4 (ด้านหลักคุณธรรม) ด้านฆราวาสธรรม 4 (ด้านหลักความโปร่งใส) ด้านอธิปไตยธรรม 7 (ด้านหลักการมีส่วนร่วม) ด้านอิทธิบาท 4 (ด้านหลักความรับผิดชอบ) และด้านสัมปยุตธรรม 7 (ด้านหลักความคุ้มค่า) ผ่านการทำกิจกรรมต่างๆ ของโรงเรียน และ 2) ข้อเสนอแนะ ได้แก่ ทางโรงเรียนควรมีนโยบายส่งเสริมให้มีการบริหารตามแนวพุทธาภิบาลมีแนวทางให้บุคลากรได้นำไปปฏิบัติตามวิถีชีวิตประจำวันและส่งเสริมให้ประยุกต์ใช้ในกิจกรรมการเรียนการสอน มีโครงการและกิจกรรมส่งเสริมพัฒนาอย่างต่อเนื่อง เปิดโอกาสให้ทุกคนได้มีส่วนร่วมในทุกๆ เรื่อง มีการแลกเปลี่ยนความคิดเห็นในการทำงาน และจัดกิจกรรมโดยยึดหลักความคุ้มค่าให้มากขึ้น

**คำสำคัญ:** การบริหาร, พุทธาภิบาล, โรงเรียนปัญญาประทีป อำเภอบางบาล จังหวัดนครราชสีมา

## Abstract

The objectives of this research were - 1) to study the level of the opinion toward the administration in accordance with Buddhist Good Governance of Panya Prateep School; 2) to compare the administration in accordance with Buddhist Good Governance of Panya Prateep School; and 3) to study the problems and recommendations in accordance with Buddhist Good Governance of Panya Prateep School. This survey research is based on a quantitative approach by using a questionnaire to collect data from 35 respondents consisted of three groups, namely, administrators, teachers and education personnel. SPSS data analysis was used to find out the value of the frequency, percentage, mean, standard deviation (SD), t-test and content analysis.

The research results were as follows:

1. The overall respondents' opinions toward the administration in accordance with Buddhist Good Governance of Panya Prateep School was at a high level. If considered by each component, the findings showed that their opinions for all aspects also appeared in the high level. Considering each aspect, all aspects were rated at a high level and ranks orderly from high to low as follows; Gharavasadhmma 4 aspect:

Transparency aspect, Brahmaviharas 4 aspect: Morality aspect, Aparihaniyadhamma 7 aspect: Participation aspect, Silasampada aspect: The Rule of Law aspect, Iddhipada 4 aspect: Responsibility aspect and Sappurisadhamma 7 aspect: Cost Effectiveness aspect respectively.

2. The comparisons of respondents' opinions toward the administration in accordance with Buddhist Good Governance of Panya Prateep School are: 1) Classified by gender, working experience and position were not significantly different at .05 level and 2) Classified by age and educational level were significantly different at .05 statistical significance level.

3. The problems and recommendations for the administration in accordance with Buddhist Good Governance of Panya Prateep School are - 1) The problems include a lack of understanding and good practice in order to apply Buddhist Good Governance and there has still been no clear structure nor instrument together with measure to drive Silasampada (The Rule of Law), Brahmaviharas 4 (Morality) Gharavasadhamma 4 (Transparency), Aparihaniyadhamma 7 (Participation), Iddhipada 4 (Responsibility) and Sappurisadhamma 7 (Cost Effectiveness) through different kinds of school activities and 2) The recommendations shall begin with the policy implementation to promote Buddhist Good Governance, guidelines and encouragement for personnel to apply Buddhist Good Governance in their daily lives and their instruction activities, continuous development on projects and activities that enhance applying Buddhist Good Governance into real practice, increasing opportunity for everyone to get involved in all aspects, exchange experiences and opinions in work and activities, and organize activities based on cost effectiveness.

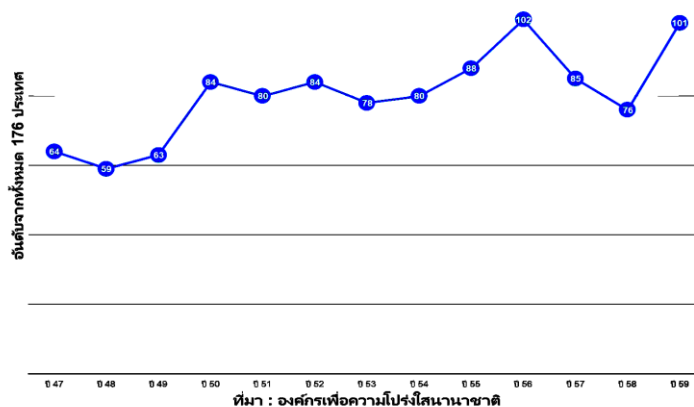
**Keywords:** Administration, Buddhist Good Governance, Panya Prateep School, Pak Chong District, Nakhon Ratchasima Province

## บทนำ

แนวความคิดใหม่ในการบริหารกิจการบ้านเมืองที่ดีในปัจจุบันนี้มีมาตั้งแต่หลังจากสงครามโลกครั้งที่ 2 สิ้นสุดลง ธนาคารโลกได้สร้างธรรมาภิบาลรูปแบบสากลขึ้นมาเพื่อเป็นเงื่อนไขในการให้ความช่วยเหลือทางเศรษฐกิจ (ปธาน สุวรรณมงคล, 2558: น.5-7) อีกทั้งองค์การสหประชาชาติให้ความสำคัญ กับหลักธรรมาภิบาล เพราะเป็นหลักการพื้นฐานในการพัฒนาที่ยั่งยืนและเท่าเทียมกัน

ของคนในสังคมทุกประเทศ ส่วนหลักธรรมาภิบาลในประเทศไทยได้ถูกนำมาใช้หลังจากเกิดปัญหาวิกฤตเศรษฐกิจต้มยำกุ้งปี พ.ศ. 2540 และแนวคิดธรรมาภิบาลจึงถูกใช้ครั้งแรกในแผนพัฒนาเศรษฐกิจและสังคมแห่งชาติฉบับที่ 8 ปี พ.ศ. 2540-2544 (ลัดดา พลวัฒน์, 2558: น. 17-18) ในปี พ.ศ. 2542 สำนักนายกรัฐมนตรีประกาศให้หน่วยงานภาครัฐนำ 1. หลักนิติธรรม 2. หลักคุณธรรม 3. หลักความโปร่งใส 4. หลักการมีส่วนร่วม 5. หลักความรับผิดชอบ และ 6. หลักความคุ้มค่า มาใช้ (สำนักนายกรัฐมนตรี, 2542) (ฉัตรชัย นาดี, บุชรา ยงค์คำชา, พชรวิทย์ จันทร์ศิริสิริ, 2558: น.4) จวบจนปัจจุบันนำไปสู่ประเทศไทย 4.0 ในยุทธศาสตร์ที่ 6 ของแผนพัฒนาเศรษฐกิจและสังคมแห่งชาติฉบับที่ 12 (พ.ศ. 2560-2579) กล่าวถึงการบริหารจัดการในภาครัฐปลูกฝังคนไทยไม่โกง สร้างเสริมธรรมาภิบาลในสถานศึกษา (สำนักงานคณะกรรมการพัฒนาการเศรษฐกิจและสังคมแห่งชาติ, น. 21, และ น. 135-136) พร้อมนำหลักธรรมาภิบาลมาใช้ในการบริหารงานในสถานศึกษาให้สอดคล้องกับนโยบาย (พระมหาไกรสร ถาวโร (ถาวร), 2556: น. 37-38) สอดคล้องกับพระพรหมบัณฑิตได้สรุปว่าหลักธรรมาภิบาลสากลเทียบเท่ากับ “ธมฺมํ จเร สุจฺริตํ” (พึงประพฤติสุจริตธรรม) ในการกล่าวปาฐกถาพิเศษเรื่อง ธรรมาภิบาลในการบริหารมหาวิทยาลัยสงฆ์ (ข่าวมหาวิทยาลัยมหาจุฬาลงกรณราชวิทยาลัย, 2560) แต่เพราะปัญหาสำคัญในสถานศึกษานั้นมีการร้องเรียนไปยัง สพฐ. เรื่อง การปฏิบัติหน้าที่โดยมิชอบหลายประการ

ดัชนีชี้วัดภาพลักษณ์คอร์รัปชันประจำปี พ.ศ. 2559 ชี้ว่า ประเทศไทยที่เคยอยู่อันดับที่ 76 เมื่อปี พ.ศ. 2558 ร่วงลงมาอยู่อันดับที่ 101 จากทั้งหมด 176 ประเทศทั่วโลก และนับตั้งแต่มีการจัดอันดับมาประเทศไทยไม่เคยได้อันดับที่ต่ำกว่า 50 เลย (องค์กรเพื่อความโปร่งใสนานาชาติ, 2560) ทั้งที่มีหลายองค์กรทำการตรวจสอบก็ตาม ตามแผนภาพที่ 1 แสดงว่าแม้หลักธรรมาภิบาลสากลจะมีความสำคัญ แต่ก็ยังแก้ไม่ถึงการรากเหง้าของปัญหาซึ่งมาจากความโลภ การขาดจริยธรรม กฎระเบียบที่เอื้อให้เกิดการทุจริต การเมืองที่ขาดความโปร่งใส และระบบการตรวจสอบที่ไร้ประสิทธิภาพ เป็นต้น (ไทยรัฐออนไลน์, 2556) นอกจากนี้จากผลการสำรวจของ ABAC ยังพบว่า ประชาชนกว่า 60% รับผิดชอบต่อทุจริตแล้วตนได้ประโยชน์ (ไทยรัฐออนไลน์, 6 ก.ค. 2556)



แผนภาพที่ 1 ดัชนีภาพลักษณ์คอร์รัปชันของประเทศไทย ตั้งแต่ปี พ.ศ. 2547-2559

หลักธรรมาภิบาลสากลนั้นเป็นการเอาหลักการบริหารจากภายนอกประเทศเข้ามาบังคับใช้ภายในประเทศให้ปฏิบัติตาม ไม่ได้เกิดจากการระเบิดจากภายใน แต่พุทธศาสนามีมุมมองการบริหารดังนี้ ทุกข์ : ปัญหาการทุจริตคอร์รัปชัน กิจคือ รู้เท่าทัน สมุทัย : ความโลภ กิจคือ ทำให้หมดสิ้นไป สถานที่ประกอบกิจการฝึกคนเริ่มต้นที่สถานศึกษา ซึ่งโรงเรียนวิถีพุทธจัดการศึกษาตามหลักไตรสิกขา นิโรธ : ภาวะไร้ทุกข์ กิจคือ ทำให้ได้ให้ถึงรากเหง้าของปัญหา มรรค : วิธีปฏิบัติ กิจคือ ทำให้เจริญ โดยการบริหารตามแนวพุทธาภิบาล อันเกิดจากรากฐานภายใน "ส่องใน สว่างนอก" การบริหารตามแนวพุทธาภิบาลมีความหมายครอบคลุมกว่าธรรมาภิบาลสากลที่เน้นวัตถุนิยม เป็นวิธีการที่พระพุทธเจ้าทรงใช้ในการบริหารกิจการคณะสงฆ์ซึ่งดำรงสืบต่อมาจนถึงปัจจุบัน ทรงจัดตั้งวางระบบวินัยที่ตั้งอยู่บนฐานของธรรม

การบริหาร หมายถึง การทำให้งานสำเร็จโดยอาศัยผู้อื่น (พระธรรมโกศาจารย์ (ประยูร ธมฺมจิตฺโต), 2549, น. 3-4)

พุทธาภิบาล มาจากคำว่า พุทธะ (พจนานุกรมฉบับราชบัณฑิตยสถานฉบับ พ.ศ. 2542, 2546 น. 795) หมายถึง ผู้ตรัสรู้แล้ว ผู้ตื่นแล้ว ผู้เบิกบานแล้ว พุทธะ (ปัญญาสุทธานิ มุลปิณณาสกอรธกถา พระสุตตันตปิฎกภาษาไทย ฉบับมหาจุฬาราชวิทยาลัย เล่มที่ 17 เล่ม 1 ภาค 1 น. 337) หมายถึง ขจัดซึ่งภัยของสัตว์ทั้งหลายโดยทำสัตว์ทั้งหลายให้เป็นไปในประโยชน์เกื้อกูล และถอยกลับจากสิ่งที่ไม่ใช่ประโยชน์ รวมกับคำว่า “อภี” แปลว่า ยิ่ง และคำว่า “บาล” แปลว่า ปกครองหรือเลี้ยงดู สรุปคำว่า “พุทธาภิบาล” จึงหมายถึง การบริหารหรือการปกครองตามแนวพระพุทธศาสนาที่มีคุณความดีอย่างยิ่ง

การบริหารตามแนวพุทธาภิบาล แนวคิดธรรมราชาเป็นที่มาของการบริหารตามแนวพุทธาภิบาล ดังปรากฏในจกัถวัตตีสสูตร (พระสุตตันตปิฎก ทีฆนิกาย มหาวรรค ฉบับภาษาไทย เล่ม 11 ข้อ 81 น. 60) โดยมีเป้าหมายมุ่งแก้ปัญหาทั้งระดับโครงสร้างและปัจเจกชน (ดร. อุทัย สติมัน, 2556, น. 121) การบริหารตามแนวพุทธาภิบาล เป็นรูปแบบของการบริหารจัดการและการปกครองที่เป็นธรรมเพื่อการอยู่ร่วมกันในบ้านเมืองและสังคมอย่างมีความสุข สามารถคลี่คลายปัญหาข้อขัดแย้งโดยสันติวิธีและพัฒนาสังคมให้ยั่งยืนได้ โดยยึดถือความถูกต้องในกฎ ระเบียบ ความดีงาม สามารถตรวจสอบการปฏิบัติงานได้ในทุกขั้นตอน เปิดโอกาสในการรับรู้ตัดสินใจ ด้วยความเสมอภาคและเท่าเทียม รับผิดชอบพร้อมปรับปรุงแก้ไข และใช้ทรัพยากรให้เกิดประโยชน์สูงสุดเป็นสำคัญ ผู้บริหารควรนำหลักธรรมที่สอดคล้องกับหลักการบริหารสถานศึกษามาประยุกต์ใช้ เช่น หลักนิติธรรมนั้นสอดคล้องกับ “ศีล” ในทศพิธราชธรรม (Francois Chenet and Tampalawela Dhammaratana Thera, 2017. pp. 146-147) ซึ่งในพจนานุกรมพุทธศาสตร์ฉบับประมวลธรรมมีหลักธรรมที่สอดคล้องกับหลักการบริหารการศึกษาถึง 21 หลักธรรม ได้แก่ (1) กัลยาณมิตตตา (2) โยนิโสมนสิการ (3) ธรรมคัมภีร์ครองโลก (4) ธรรมทำให้งาม (5) ธรรมมีอุปการะมาก (6) กุศลมูล 3

(7) สันโดษ 3 (8) สุจริต 3 (9) อธิปไตย 3 (10) ฆราวาสธรรม 4 (11) พรหมวิหาร 4 (12) สังคหัตถ์ 4 (13) อธิษฐานธรรม 4 (14) เบญจธรรม (15) พละ 5 (16) กัลยาณมิตรธรรม 7 (17) สัมปยุตธรรม 7 (18) อริยทรัพย์ 7 (19) ทศพิธราชธรรม (20) อิทธิบาท 4 และ (21) อปริหานิยธรรม 7 (วราภาส ประสมสุข, นิพนธ์ กินาวงศ์, 2550: น. 63, 67-68)

โรงเรียนปัญญาประทีป (โรงเรียนปัญญาประทีป, 2560) หมายถึง โรงเรียนที่กระทรวงมหาดไทย อนุญาตให้จดทะเบียนเป็นนิติบุคคล เลขที่ทะเบียน กท. 1405 ตั้งอยู่เลขที่ 162 หมู่ 12 บ้านหนองน้อย ซอยเมนะรุจิ ตำบลปากช่อง อำเภอปากช่อง จังหวัดนครราชสีมา เป็นโรงเรียนวิถิพุทธที่จัดการศึกษา โดยดำเนินตามมรรคมงคล 8 ใช้หลักไตรสิกขาผ่านการพัฒนาการกิน อยู่ ดู ฟัง เป็น ซึ่งผู้ก่อตั้ง โรงเรียนปัญญาประทีปได้รับรางวัลการส่งเสริมการศึกษาเพื่อสันติภาพ พ.ศ. 2558 ของพระธรรมปิฎก (ป.อ. ปยุตโต)

### วัตถุประสงค์การวิจัย

1. เพื่อศึกษาระดับความคิดเห็นต่อการบริหารตามแนวพุทธาภิบาลของโรงเรียนปัญญาประทีป
2. เพื่อเปรียบเทียบการบริหารตามแนวพุทธาภิบาลของโรงเรียนปัญญาประทีป จำแนกตามปัจจัยส่วนบุคคล
3. เพื่อศึกษาปัญหาและข้อเสนอแนะเกี่ยวกับการบริหารตามแนวพุทธาภิบาลของโรงเรียนปัญญาประทีป

### สมมุติฐานการวิจัย

บุคลากรของโรงเรียนปัญญาประทีป ที่มีเพศ, อายุ, ระดับการศึกษา, ประสบการณ์การทำงาน และตำแหน่ง/หน้าที่ ต่างกัน มีระดับความคิดเห็นต่อการบริหารตามแนวพุทธาภิบาลต่างกัน

### ขอบเขตของการวิจัย แบ่งขอบเขตไว้ดังนี้

#### 1. ขอบเขตด้านเนื้อหา

การวิจัยครั้งนี้เป็นการศึกษาการบริหารตามแนวพุทธาภิบาล แนวคิดสำนักนายกรัฐมนตรีที่ประกาศให้หน่วยงานภาครัฐนำหลักธรรมที่สอดคล้องกับหลักการบริหารสถานศึกษามาประยุกต์ใช้ได้แก่ 1. หลักนิติธรรม 2. หลักคุณธรรม 3. หลักความโปร่งใส 4. หลักการมีส่วนร่วม 5. หลักความรับผิดชอบ และ 6. หลักความคุ้มค่า (สำนายกรัฐมนตรี, 2542) (ฉัตรชัย นาดี, บุขรา ยงคำษา, พชรวิทย์ จันท์ศิริสิริ, 2558: น.4)

## 2. ขอบข่ายด้านเอกสาร

2.1 เอกสารชั้นปฐมภูมิ คือ พระไตรปิฎกฉบับภาษาไทย มหาจุฬาลงกรณราชวิทยาลัย พ.ศ. 2539 และ พระไตรปิฎกฉบับมหามกุฏราชวิทยาลัยพร้อมอรรถกถาแปลชุด 91 เล่ม พ.ศ. 2541

2.2 เอกสารชั้นทุติยภูมิ ได้แก่ อรรถกถา ฎีกา และเอกสารที่เกี่ยวข้อง ได้แก่ หนังสือ, งานวิจัย, วิทยานิพนธ์, วารสาร, บทความทางวิชาการ และสื่ออิเล็กทรอนิกส์ เป็นต้น

3. ขอบเขตด้านประชากร ประชากรที่ใช้ในการศึกษาวิจัย ได้แก่ บุคลากรของโรงเรียนปัญญาประทีป จำนวน 35 คน

## 4. ขอบเขตด้านตัวแปร ประกอบด้วย

4.1 ตัวแปรอิสระ ได้แก่ ปัจจัยส่วนบุคคล คือ 1.1 เพศ แบ่งเป็น ชาย และหญิง 1.2 อายุ แบ่งเป็น อายุต่ำกว่า 31 ปี และ 31 ปีขึ้นไป 1.3 ระดับการศึกษา แบ่งเป็น ต่ำกว่าปริญญาโท และปริญญาโทขึ้นไป 1.4 ประสบการณ์การทำงาน แบ่งเป็น อายุต่ำกว่า 11 ปี และ 11 ปีขึ้นไป 1.5 ตำแหน่ง/หน้าที่ แบ่งเป็น ผู้บริหารกับครู และบุคลากรทางการศึกษา

4.2 ตัวแปรตาม ได้แก่ การบริหารตามแนวพุทธทศภิบาล (สำนักนายกรัฐมนตรี้, 2542) แบ่งเป็น 2.1 ด้านศีลสัมปทา (ด้านหลักนิติธรรม) 2.2 ด้านพรหมวิหาร 4 (ด้านหลักคุณธรรม) 2.3 ด้านฆราวาสธรรม 4 (ด้านหลักความโปร่งใส) 2.4 ด้านอปริหานิยธรรม 7 (ด้านหลักการมีส่วนร่วม) และ 2.5 ด้านอิทธิบาท 4 (ด้านหลักความรับผิดชอบ) 2.6 ด้านสัปปริสธรรม 7 (ด้านหลักความคุ้มค่า)

5. ขอบเขตด้านระยะเวลา ตั้งแต่เดือนมกราคม พ.ศ. 2561 ถึงเดือนมีนาคม พ.ศ. 2561 รวมเวลา 3 เดือน

## วิธีดำเนินการวิจัย

1. รูปแบบการวิจัย การวิจัยครั้งนี้เป็นการวิจัยแบบเชิงปริมาณด้วยวิธีการสำรวจ

## 2. ประชากรกลุ่มเป้าหมาย

ประชากรเป้าหมายที่ใช้ในการศึกษาวิจัยครั้งนี้ ได้แก่ บุคลากรของโรงเรียนปัญญาประทีป รวมทั้งสิ้น 35 คน ประกอบด้วย ผู้บริหาร จำนวน 3 คน ผู้ปฏิบัติการสอน (ครู) จำนวน 18 คน และบุคลากรทางการศึกษา จำนวน 14 คน

## 3. เครื่องมือที่ใช้ในการวิจัย มีรายละเอียดดังต่อไปนี้

3.1 ลักษณะเครื่องมือที่ใช้ในการวิจัย ใช้แบบสอบถามสำหรับเก็บรวบรวมข้อมูล แบ่งเป็น 3 ตอน คือ

ตอนที่ 1 ข้อมูลทั่วไปของผู้ตอบแบบสอบถาม ใช้แบบสอบถามที่มีคำถามแบบปลายปิด โดยใช้แบบสอบถามชนิดตรวจรายการ แบบให้เลือกตอบเพียง 1 คำตอบ จำนวน 5 ข้อ เรื่อง เพศ, อายุ, ระดับการศึกษา, ประสบการณ์ทำงาน, และ ตำแหน่ง/หน้าที่

ตอนที่ 2 แบบสอบถามแบบปลายปิด แบบให้ประมาณค่า มาตราส่วนประมาณค่า 5 ระดับ ด้านความคิดเห็นของบุคลากรต่อการบริหารตามแนว พุทธาภิบาลในด้านต่างๆ มีด้านละ 5 ข้อ ซึ่งมีลักษณะเป็นมาตราส่วนประเมินค่า

ตอนที่ 3 แบบสอบถามแบบปลายเปิดเกี่ยวกับปัญหาและข้อเสนอแนะ

**3.2 การสร้างและหาคุณภาพของแบบสอบถาม** มีขั้นตอนดังนี้ 1) ศึกษา หลักการ แนวคิด ทฤษฎี จากเอกสารและผลงานการวิจัยที่เคยมีผู้ดำเนินการศึกษาวิจัยเอาไว้ 2) กำหนดกรอบแนวคิดในการสร้างเครื่องมือการวิจัย 3) กำหนดวัตถุประสงค์ในการสร้างเครื่องมือการวิจัย โดยขอคำปรึกษาจากอาจารย์ที่ปรึกษา 4) สร้างเครื่องมือ 5) เสนอร่างเครื่องมือการวิจัยกับอาจารย์ที่ปรึกษา วิทยานิพนธ์ และผู้เชี่ยวชาญเพื่อตรวจสอบและปรับปรุงแก้ไข 6) นำเครื่องมือการวิจัยไปทดลองใช้กับประชากรที่มีลักษณะคล้ายกับกลุ่มประชากรเป้าหมายที่จะดำเนินการวิจัยเพื่อหาสัมประสิทธิ์ความเที่ยงของเครื่องมือ 7) ปรับปรุงแก้ไข และ 8) จัดพิมพ์เครื่องมือฉบับสมบูรณ์

**3.3 การตรวจสอบคุณภาพของเครื่องมือ** มีขั้นตอนดังนี้ 1) ขอคำแนะนำจากอาจารย์ที่ปรึกษาวิทยานิพนธ์ ตรวจสอบเครื่องมือที่สร้างไว้ 2) หาความเที่ยงตรง โดยนำแบบสอบถามที่สร้างเสร็จ เสนอประธานและกรรมการที่ปรึกษาวิทยานิพนธ์ เพื่อขอความเห็นชอบและเสนอต่อผู้เชี่ยวชาญจำนวน 3 ท่านเพื่อพิจารณาทั้งในด้านเนื้อหาสาระและโครงสร้างของคำถาม รูปแบบของแบบสอบถามตลอดจนภาษาที่ใช้และตรวจสอบคุณภาพของเครื่องมือ โดยหาค่าดัชนีความสอดคล้อง (IOC) ได้ค่าดัชนีความสอดคล้องตั้งแต่ 0.5 ถึง 1.0 โดยได้ผลการประเมิน  $IOC = 1.0$  3) หาความเชื่อมั่นของเครื่องมือ โดยนำแบบสอบถามที่แก้ไขแล้วไปทดลองใช้ที่โรงเรียนอนุบาลรัตนราชกัญญาราชวิทยาลัย นครราชสีมา ที่ไม่ใช่กลุ่มประชากรเป้าหมายที่ใช้ในการวิจัย จำนวน 50 ชุด เพื่อหาความเชื่อมั่นด้วยวิธีการหาค่าสัมประสิทธิ์แอลฟาของครอนบาค ซึ่งผลจากการคำนวณได้ค่าความเชื่อมั่นทั้งหมด  $= 0.925$  แสดงว่าเครื่องมือมีค่าความเชื่อมั่นอยู่ในระดับสูงที่สามารถนำไปใช้ในการเก็บข้อมูลได้

**4. วิธีการเก็บรวบรวมข้อมูล** มีขั้นตอนดังนี้ 1) ผู้วิจัยขอหนังสืออนุญาตเก็บรวบรวมข้อมูลจากบัณฑิตศึกษา มหาวิทยาลัยมหาจุฬาลงกรณราชวิทยาลัย วิทยาเขตนครราชสีมา และขอความร่วมมือไปยังหน่วยงานที่เกี่ยวข้อง และ 2) ผู้วิจัยได้เดินทางไปเก็บรวบรวมข้อมูลด้วยตัวเองตามวันเวลาที่นัดหมายเพื่อให้ได้แบบสอบถามกลับคืนครบทุกฉบับ จำนวน 35 ชุด

**5. การวิเคราะห์ข้อมูลและสถิติที่ใช้** นำแบบสอบถามที่ได้จากการเก็บรวบรวมข้อมูลมาดำเนินการตรวจสอบความสมบูรณ์ของแบบสอบถาม และนำมาวิเคราะห์ข้อมูล โดยใช้โปรแกรมคอมพิวเตอร์สำเร็จรูปทางสถิติซึ่งประกอบด้วย การหาค่าความถี่ ค่าร้อยละ ค่าเฉลี่ย ส่วนเบี่ยงเบนมาตรฐาน การทดสอบค่าที และการวิเคราะห์เนื้อหา

## ผลการวิจัย

1. ผลการศึกษาระดับความคิดเห็นต่อการบริหารตามแนวพุทธาภิบาล โดยภาพรวมอยู่ในระดับมาก ( $\bar{X} = 4.34$ , S.D. = 0.37) เมื่อจำแนกเป็นรายด้าน พบว่า อยู่ในระดับมากทุกด้าน โดยเรียงลำดับดังนี้ 1. ด้านฆราวาสธรรม 4 หรือด้านหลักความโปร่งใส ( $\bar{X} = 4.47$ , S.D. = 0.38) 2. ด้านพรหมวิหาร 4 หรือด้านหลักคุณธรรม ( $\bar{X} = 4.42$ , S.D. = 0.55) 3. ด้านอธิปไตยธรรม 7 หรือด้านหลักการมีส่วนร่วม ( $\bar{X} = 4.42$ , S.D. = 0.43) 4. ด้านศีลสัมปทาหรือด้านหลักนิติธรรม ( $\bar{X} = 4.38$ , S.D. = 0.53) 5. ด้านอิทธิบาท 4 หรือด้านหลักความรับผิดชอบ ( $\bar{X} = 4.30$ , S.D. = 0.45) และ 6. ด้านสัปปุริสธรรม 7 หรือด้านหลักความคุ้มค่า ( $\bar{X} = 4.05$ , S.D. = 0.47)

2. ผลการเปรียบเทียบระดับความคิดเห็น จำแนกตามเพศ, ประสบการณ์การทำงาน และตำแหน่ง/หน้าที่ พบว่าไม่แตกต่างกัน แต่เมื่อจำแนกตามอายุและระดับการศึกษา พบว่าแตกต่างกันอย่างมีนัยสำคัญทางสถิติที่ระดับนัยสำคัญ 0.05

3. ผลการศึกษาปัญหา พบว่า ทางโรงเรียนยังขาดความเข้าใจและแนวปฏิบัติที่ดีในการนำการบริหารตามแนวพุทธาภิบาลมาประยุกต์ใช้ ยังไม่มีโครงสร้างหรือเครื่องมือที่ชัดเจนรวมทั้งมาตรการในการขับเคลื่อนด้านศีลสัมปทา (ด้านหลักนิติธรรม) ด้านพรหมวิหาร 4 (ด้านหลักคุณธรรม) ด้านฆราวาสธรรม 4 (ด้านหลักความโปร่งใส) ด้านอธิปไตยธรรม 7 (ด้านหลักการมีส่วนร่วม) ด้านอิทธิบาท 4 (ด้านหลักความรับผิดชอบ) และด้านสัปปุริสธรรม 7 (ด้านหลักความคุ้มค่า) ผ่านกิจกรรมต่างๆ ของโรงเรียน ส่วนข้อเสนอแนะ พบว่า บุคลากรของโรงเรียนปัญญาประทีป ควรมีนโยบายส่งเสริมให้มีการบริหารตามแนวพุทธาภิบาล มีแนวทางให้บุคลากรได้นำไปปฏิบัติตามวิถีชีวิตประจำวันและส่งเสริมให้ประยุกต์ใช้ในกิจกรรมการเรียนการสอน มีโครงการส่งเสริมพัฒนาอย่างต่อเนื่อง เปิดโอกาสให้ทุกคนได้มีส่วนร่วมในทุกๆ เรื่อง มีการแลกเปลี่ยนความคิดเห็นในการทำงาน และจัดกิจกรรมโดยยึดหลักความคุ้มค่าให้มากขึ้น

## อภิปรายผล

1. บุคลากรของโรงเรียนปัญญาประทีป มีความคิดเห็นต่อการบริหารตามแนวพุทธาภิบาล อยู่ในระดับมากทุกด้าน ทั้งนี้อาจเป็นเพราะ โรงเรียนปัญญาประทีป มีการนำเอาระบบโรงเรียนวิถีพุทธของโรงเรียนทอสีมาเป็นต้นแบบในการบริหารงาน ซึ่งโรงเรียนทอสีเป็นต้นแบบโรงเรียนวิถีพุทธของประเทศไทย จึงทำให้การบริหารตามแนวพุทธาภิบาลของโรงเรียนปัญญาประทีปมีความเด่นชัด และประยุกต์เข้ากันได้กับหลักธรรมาภิบาลสากล

2. การเปรียบเทียบระดับความคิดเห็นของบุคลากรต่อโรงเรียนปัญญาประทีปในการบริหารตามแนวพุทธาภิบาล พบว่าไม่แตกต่างกัน ทั้งนี้อาจเป็นเพราะ การบริหารงานโรงเรียนปัญญาประทีป มีความทั่วถึงและเท่าเทียมกัน คือ แม้มีเพศ, ประสบการณ์การทำงาน และตำแหน่ง/หน้าที่ ที่ต่างกัน แต่รับรู้ถึงการบริหารโรงเรียนตามแนวพุทธาภิบาลเหมือนกัน ส่วนวุฒิภาวะทางอายุที่มากขึ้นจึงทำให้

มีความคิดเห็นและเข้าใจในเรื่องนี้ได้มากกว่าผู้ที่มีอายุน้อย ระดับการศึกษาของบุคลากรที่สูงทำให้มองเห็นการบริหารงานตามแนวพุทธาภิบาลในประเด็นดังกล่าวได้ชัดเจน

## ข้อเสนอแนะ

### 1. ข้อเสนอแนะในการนำไปใช้

ทางโรงเรียนยังขาดความเข้าใจและแนวปฏิบัติที่ดีในการนำการบริหารตามแนวพุทธาภิบาลมาประยุกต์ใช้ ยังไม่มีโครงสร้างหรือเครื่องมือที่ชัดเจนรวมทั้งมาตรการในการขับเคลื่อนด้านศีลสัมปทา (ด้านหลักนิตยธรรม) ด้านพรหมวิหาร 4 (ด้านหลักคุณธรรม) ด้านฆราวาสธรรม 4 (ด้านหลักความโปร่งใส) ด้านอธิปัตตธรรม 7 (ด้านหลักการมีส่วนร่วม) ด้านอิทธิบาท 4 (ด้านหลักความรับผิดชอบ) และด้านสัพปุริสธรรม 7 (ด้านหลักความคุ้มค่า) ผ่านกิจกรรมต่างๆ ของโรงเรียน ส่วนข้อเสนอแนะ ได้แก่ ทางโรงเรียนควรมีนโยบายส่งเสริมให้มีการบริหารตามแนวพุทธาภิบาล มีแนวทางให้บุคลากรได้นำไปปฏิบัติตามวิถีชีวิตประจำวันและส่งเสริมให้ประยุกต์ใช้ในกิจกรรมการเรียนการสอน มีโครงการส่งเสริมพัฒนาอย่างต่อเนื่อง เปิดโอกาสให้ทุกคนได้มีส่วนร่วมในทุกๆ เรื่อง มีการแลกเปลี่ยนความคิดเห็นในการทำงาน และจัดกิจกรรมโดยยึดหลักความคุ้มค่าให้มากขึ้น

องค์ความรู้ที่ได้จากการวิจัย คือการบริหารตามแนวพุทธาภิบาล

เป็นการประยุกต์ใช้ธรรมะและวินัยเพื่อเกื้อหนุนหลักธรรมาภิบาลสากล เป็นการนำหลักธรรมมาเกื้อหนุนหลักการ ได้แก่ ด้านฆราวาสธรรม 4 เกื้อหนุนด้านหลักความโปร่งใส ด้านพรหมวิหาร 4 เกื้อหนุนด้านหลักคุณธรรม ด้านอธิปัตตธรรม 7 เกื้อหนุนด้านหลักการมีส่วนร่วม ด้านศีลสัมปทา เกื้อหนุนด้านหลักนิตยธรรม ด้านอิทธิบาท 4 เกื้อหนุนด้านหลักความรับผิดชอบ และด้านสัพปุริสธรรม 7 เกื้อหนุนด้านหลักความคุ้มค่า เป็นการบูรณาการพุทธธรรมเพื่อเสริมสร้างพลังบริหาร ตอบปัญหาสมัยใหม่ได้อย่างสมเหตุสมผล เพราะเป็นการใช้หลักธรรมที่ระเบิดจากข้างในที่เกิดจากความคิด ความรู้ ความต้องการภายใน ไม่ใช่เกิดจากคนอื่นมาบังคับให้ทำ

### 2. ข้อเสนอแนะในการทำวิจัยครั้งต่อไป ควรศึกษา

2.1 การบริหารตามแนวพุทธาภิบาลของโรงเรียนปัญญาประทีป จากบุคลากรที่เกี่ยวข้องทุกกลุ่ม ตลอดจนถึงผู้มีส่วนเกี่ยวข้อง เพื่อให้ได้ข้อมูลครบถ้วนทุกด้าน

2.2 การบริหารตามแนวพุทธาภิบาลของโรงเรียนปัญญาประทีปในเชิงลึก เพื่อให้ได้ข้อมูล

เกี่ยวกับการบริหารตามแนวพุทธาภิบาลในโรงเรียน เป็นรูปแบบให้กับสถานศึกษาอื่นได้นำไปประยุกต์ใช้บริหารงาน

2.3 รูปแบบและเทคนิคการบริหารตามแนวพุทธาภิบาลของโรงเรียนปัญญาประทีป เพื่อนำไปเป็นตัวอย่างและแนวทางการบริหารงานสำหรับหน่วยงานที่มีความสนใจใช้แนวทางการบริหารตามแนวพุทธาภิบาล

## บรรณานุกรม

- มหาจุฬาลงกรณราชวิทยาลัย, **พระไตรปิฎกภาษาไทย**, ฉบับมหาจุฬาลงกรณราชวิทยาลัย.  
กรุงเทพมหานคร: โรงพิมพ์มหาจุฬาลงกรณราชวิทยาลัย, 2539.
- มหามกุฏราชวิทยาลัย, **พระไตรปิฎกพร้อมอรรถกถาแปลชุด 91 เล่ม**, ฉบับมหาจุฬาลงกรณราชวิทยาลัย. กรุงเทพมหานคร: มหามกุฏราชวิทยาลัย, 2541.
- ฉัตรชัย นาดี, ดร.บุษรา ยงค์คำชา, ดร.เพชรวิทย์ จันทร์ศิริสิริ. วารสารศึกษาศาสตร์ มหาวิทยาลัยมหาสารคาม: **แนวทางการบริหารโดยใช้หลักธรรมาภิบาลของสถานศึกษา สังกัดสำนักงานเขตพื้นที่การศึกษาประถมศึกษานครราชสีมา เขต 6. ปีที่ 9, เมษายน พ.ศ. 2558, หน้า 4.**
- ปธาน สุวรรณมงคล, **การบริหารงานภาครัฐกับการสร้างธรรมาภิบาล**, กรุงเทพมหานคร: สถาบันพระปกเกล้า, 2558, หน้า 5-7.
- พระธรรมโกศาจารย์. (ประยูร ธมมจิตโต), **พุทธวิธีบริหาร**, กรุงเทพฯ: โรงพิมพ์มหาจุฬาลงกรณราชวิทยาลัย, 2549, หน้า 1.
- พระมหาไกรสร ถาวโร (ถาวร), “การใช้หลักธรรมาภิบาลในการบริหารสถานศึกษามัธยมศึกษาเอกชน สังกัดสำนักงานเขตพื้นที่การศึกษาฉะเชิงเทรา”, **วิทยานิพนธ์พุทธศาสตรมหาบัณฑิต, (บัณฑิตวิทยาลัย: มหาวิทยาลัยมหาจุฬาลงกรณราชวิทยาลัย)**, 2556, หน้า 37-38.
- พจนานุกรมพุทธศาสตร์ ฉบับประมวลธรรม**, พิมพ์ครั้งที่ 16, กรุงเทพมหานคร: เอส. อาร์. พรินต์ติ้งแมสโปรดักส์, 2551. หน้า 113-114, 124-127, 160, 175, 205, 210-212.
- อุทัย สติมัน, วารสารสันติศึกษาปริทรรศน์ มจร., **จากธรรมราชาสู่ธรรมาภิบาลวิถีพุทธ: พุทธิปัญญาเพื่อการพัฒนาเศรษฐกิจและสังคม**, ปีที่ 1 ฉบับที่ 1 เดือนมกราคม-มิถุนายน 2556. บทความย่อ.
- โรงเรียนปัญญาประทีป**, [ออนไลน์], สืบค้นจาก: <http://panyaprateep.org/wp/> [2560, 8 ธันวาคม].
- ลัดดา ผลวัฒนะ, วารสารการบริหารการศึกษา มหาวิทยาลัยบูรพา, **ธรรมาภิบาลกับการบริหารมหาวิทยาลัย**, ปีที่ 8 ฉบับที่ 2 เดือนเมษายน 2557-กันยายน 2557, หน้า 17-18.
- วรภาส ประสมสุข, นิพนธ์ กิनावงศ์, วารสารศึกษาศาสตร์ มหาวิทยาลัยนเรศวร, **หลักการบริหารการศึกษาตามแนวพุทธธรรม**, ปีที่ 18 ฉบับที่ 2 (พฤศจิกายน 2549-มีนาคม 2550), หน้า 63, 67-68.
- สำนักงานคณะกรรมการพัฒนาการเศรษฐกิจและสังคมแห่งชาติ สำนักงานรัฐมนตรี, **แผนพัฒนาเศรษฐกิจและสังคมแห่งชาติ ฉบับที่ 12 (พ.ศ. 2560-2564)**, หน้า 21, คำนำ และหน้า 135-136.

ไทยรัฐออนไลน์. (2556, 6 ก.ค.). ตะลึง!ABACโพลล์ปชช.กว่า60%รับได้รัฐทุจริตแล้วตนได้ประโยชน์.

**ข่าวไทยรัฐ.** [ออนไลน์], สืบค้นจาก: <http://www.thairath.co.th/content/355595>  
[2560, 22 สิงหาคม].

ไทยรัฐออนไลน์. (2556, 18 มิ.ย.). รากเหง้าของการทุจริต. **ข่าวไทยรัฐ.** [ออนไลน์], สืบค้นจาก:

<https://www.thairath.co.th/content/351716> [2560, 20 สิงหาคม].

ข่าวมหาวิทยาลัยมหาจุฬาลงกรณราชวิทยาลัย, พระพรหมบัณฑิต, ปาฐกถาพิเศษเรื่องธรรมาภิบาล  
ในการบริหารมหาวิทยาลัยสงฆ์, [ออนไลน์], สืบค้นจาก:

<https://www.youtube.com/watch?v=ITqmM4lc8M0> [2560, 18 กุมภาพันธ์].

องค์กรเพื่อความโปร่งใสนานาชาติ. ดัชนีชี้วัดภาพลักษณ์คอร์รัปชันประจำปี พ.ศ. 2559. [ออนไลน์],

สืบค้นจาก: <https://www.youtube.com/watch?v=ITqmM4lc8M0> [2560, 21  
สิงหาคม].

Francois Chenet and Tampalawela Dhammaratana Thera, **Buddhist Ideals of Good Governance**, 2017. pp. 146-147.