



# แผนปฏิบัติการงานวิจัยและพัฒนา สำนักวิชาการ วิทยาเขตนครราชสีมา



ปีการศึกษา ๒๕๕๙  
มหาวิทยาลัยมหาจุฬาลงกรณราชวิทยาลัย  
วิทยาเขตนครราชสีมา

## คำนำ

สำนักวิชาการ วิทยาเขตนครราชสีมา โดยคณะกรรมการจัดทำแผนและประเมินแผนปฏิบัติการ งานวิจัยและพัฒนาสำนักวิชาการ ได้จัดทำแผนปฏิบัติการงานวิจัยและพัฒนาประจำปีงบประมาณ พ.ศ. ๒๕๕๙ ขึ้น เพื่อให้การดำเนินงานตามภารกิจของมหาวิทยาลัยฯ ดำเนินไปได้อย่างสอดคล้องกับนโยบายการ พัฒนาอุดมศึกษาของประเทศ และพัฒนาให้เป็นที่ไปตามแนวทางการพัฒนามหาวิทยาลัยของคณะผู้บริหาร ที่ กำหนดไว้ โดยมุ่งสู่ความเป็นมหาวิทยาลัยตามปรัชญาที่ตั้งไว้ “จัดการศึกษาพระพุทธศาสนา บูรณาการกับ ศาสตร์สมัยใหม่ พัฒนาจิตใจและสังคม” อีกทั้งยังเป็นข้อมูลประกอบการตัดสินใจในการบริหารจัดการใน สำนักวิชาการให้เป็นที่ไปอย่างมีประสิทธิภาพ

สาระสำคัญของแผนปฏิบัติการงานวิจัยและพัฒนาสำนักวิชาการวิทยาเขตนครราชสีมา จะ สอดคล้องกับแผนพัฒนามหาวิทยาลัยมหาจุฬาลงกรณราชวิทยาลัย วิทยาเขตนครราชสีมา ระยะที่ ๑๑ (๒๕๕๕ – ๒๕๕๙) ซึ่งได้มีการนำตัวชี้วัดจากแผนพัฒนามหาวิทยาลัย และตัวบ่งชี้การประกันคุณภาพ การศึกษาภายในสถานศึกษาระดับอุดมศึกษาของสำนักงานคณะกรรมการการอุดมศึกษา และตัวบ่งชี้ประกัน คุณภาพการศึกษามหาวิทยาลัยมหาจุฬาลงกรณราชวิทยาลัย วิทยาเขตนครราชสีมา เพื่อประเมิน ประสิทธิภาพและประสิทธิผลการดำเนินงานของมหาวิทยาลัย

ในการนี้ สำนักวิชาการ วิทยาเขตนครราชสีมา มีความคาดหวังว่า การจัดทำแผนปฏิบัติการ งานวิจัยและพัฒนาสำนักวิชาการประจำปี ๒๕๕๙ จะสร้างความเข้าใจในสาระสำคัญที่เกี่ยวกับแผนปฏิบัติ การประจำปี รวมทั้งกลไกของการติดตามและประเมินแผนให้กับผู้ปฏิบัติงานมากยิ่งขึ้น นอกจากนี้ยังเป็น การสร้างกรอบแนวความคิดร่วมกัน ซึ่งจะทำให้เกิดความเข้าใจในการจัดทำแผนปฏิบัติการประจำปีมาก ยิ่งขึ้น และข้อมูลที่ได้รับจากการทำแผนนี้จะเกิดประโยชน์ต่อการบริหารงานของสำนักวิชาการ ของ มหาวิทยาลัยได้เป็นอย่างดี

สำนักวิชาการ

มหาวิทยาลัยมหาจุฬาลงกรณราชวิทยาลัย

วิทยาเขตนครราชสีมา

## สารบัญ

เรื่อง	หน้า
บทที่ ๑ บทนำ	
๑. ส่วนงาน (ย่อ) ประวัติความเป็นมา	๔
๒. ปรัชญา ปณิธาน วิสัยทัศน์ และพันธกิจ	๕
๓. โครงสร้างองค์กรและการบริหารวิทยาเขตนครราชสีมา	๗
๔. ผู้บริหาร คณะกรรมการประจำ กรรมการสภาวิทยาเขต	๘
๕. หลักสูตรและจำนวนนิสิต	๙
บทที่ ๒ ยุทธศาสตร์ เป้าประสงค์ และกลยุทธ์ มหาวิทยาลัยฯ	๑๒
บทที่ ๓ การวิเคราะห์สภาวะแวดล้อม	๑๖
บทที่ ๔ แผนงานวิจัยและพัฒนา สำนักวิชาการ	๒๐
บทที่ ๕ รายละเอียดแผนงานและกิจกรรมงานวิจัยและพัฒนา คณะกรรมการจัดทำแผน	๒๑ ๒๒

## บทที่ ๑ บทนำ

### ๑. ชื่อส่วนงาน ที่ตั้ง และประวัติความเป็นมาโดยย่อ

๑.๑ ชื่อสถาบัน	มหาวิทยาลัยมหาจุฬาลงกรณราชวิทยาลัย วิทยาเขตนครราชสีมา
๑.๒ ที่ตั้ง	๔๑๙/๘ บ้านหัวถนน ถนนชาติพัฒนา ตำบลหัวทะเล อำเภอเมือง จังหวัดนครราชสีมา รหัสไปรษณีย์ ๓๐๐๐๐
หมายเลขโทรศัพท์	๐๔๔-๒๖๔๕๖๐ , ๐๔๔-๙๒๔๕๕๖, ๐๔๔-๙๒๔๕๕๗, ๐๔๔-๒๖๕๕๗๙
โทรสาร	๐๔๔-๒๖๔๕๖๐ , ๐๔๔-๙๒๔๕๕๖
website	<a href="http://www.mcunkr.com">http://www.mcunkr.com</a>

### ๑.๓ ประวัติความเป็นมา

#### มหาวิทยาลัยมหาจุฬาลงกรณราชวิทยาลัย วิทยาเขตนครราชสีมา

ปีพุทธศักราช ๒๕๑๓ มีการจัดตั้งวิทยาลัยสงฆ์ภาคตะวันออกเฉียงเหนือที่จังหวัดหนองคาย และในปีเดียวกัน สมเด็จพระธีรญาณมุนี (ธีร์ ปุณณกเถร ป.ธ.๙) เจ้าคณะใหญ่หนตะวันออกเฉียงเหนือ เจ้าอาวาสวัดจักรวรรดิราชาวาส กรุงเทพมหานคร ได้ปรารภว่า *ภาคตะวันออกเฉียงเหนือ นั้น จังหวัดนครราชสีมา มีความเหมาะสมต่อการจัดตั้งวิทยาลัยสงฆ์ มากที่สุด เพราะเป็นเมืองเอก เป็นศูนย์กลางการศึกษามาแต่เดิม* จากคำปรารภของเจ้าประคุณ สมเด็จฯ ข้างต้น พระเถรานุเถระในจังหวัดนครราชสีมาและในกรุงเทพมหานคร ผู้มีภูมิลำเนาอยู่ ในจังหวัดนครราชสีมา ได้ประชุมและตั้งคณะกรรมการจัดตั้งวิทยาลัยสงฆ์ นครราชสีมา โดยมี พระศรีกิตติโสภณ (เกียรติ สุกิตติ ป.ธ. ๗) ปัจจุบันดำรงสมณศักดิ์ที่พระราชาธรมมุนี เป็นประธาน ได้ประชุมและเตรียมงาน ด้านต่างๆ ตั้งแต่ ปีพุทธศักราช ๒๕๒๓ เป็นต้น มาและที่ประชุมมี มติให้คณะสงฆ์ภาค ๑๑ เป็นผู้ดำเนินงาน

ต่อมาปีพุทธศักราช ๒๕๒๙ พระเถระและผู้ทรงคุณวุฒิพร้อมทั้งพระสังฆาธิการในจังหวัดนครราชสีมาและคณะสงฆ์ภาค ๑๑ มีพระพรหมคุณาภรณ์ (พุ่ม กิตติสารเถร , ป.ธ.๗) เมื่อครั้งดำรงสมณศักดิ์ ที่พระธรรม วิสุทธาจารย์ เจ้าคณะภาค ๑๑ เจ้าอาวาสวัดพระนารายณ์มหาราช วรวิหาร และ พระธรรมวรนายก (โอภาส นิรุตติเมธี ป.ธ. ๖) เมื่อครั้งดำรงสมณศักดิ์ที่ พระสีหราชสมาจารมุนี เจ้าคณะจังหวัดนครราชสีมา ได้ประชุมและมีมติให้จัดตั้งวิทยาลัยสงฆ์นครราชสีมาขึ้น ( ลงวันที่ ๒๘ มีนาคม พ.ศ. ๒๕๒๙ ) เพื่อเป็นสถาบันการศึกษาระดับอุดมศึกษาสำหรับพระภิกษุสามเณร และเพื่อให้จัดการศึกษา มีความสมบูรณ์แห่งวิทยฐานะตามกฎหมาย พระพรหมคุณาภรณ์ ( พุ่ม กิตติสารเถร ป.ธ. ๗ ) ประธานสภาวิทยาลัยสงฆ์นครราชสีมา ได้ทำหนังสือลงวันที่ ๕ ตุลาคม พ.ศ. ๒๕๒๙ ไปยังสภามหาวิทยาลัยมหาจุฬาลงกรณราชวิทยาลัย เพื่อขออนุมัติรับวิทยาลัยสงฆ์นครราชสีมา เป็นวิทยาเขตของมหาวิทยาลัยมหาจุฬาลงกรณราชวิทยาลัย และต่อมามหาวิทยาลัย มหาจุฬาลงกรณราชวิทยาลัยได้นำเรื่องเข้าสู่การประชุมสภามหาวิทยาลัย ครั้งที่ ๕/๒๕๒๙ และที่ประชุมมีมติ ได้อนุมัติให้วิทยาลัยสงฆ์นครราชสีมาเป็นวิทยาเขต นครราชสีมา ( ลงวันที่ ๓๐ ตุลาคม พ.ศ. ๒๕๒๙ ) และมีมติอนุมัติให้จัด ตั้งเป็นวิทยาเขตนครราชสีมาใน ปีพุทธศักราช ๒๕๓๐

ปัจจุบันมี **พระธรรมวรนายก** ( โอภาส นิรุตติเมธี ป.ธ. ๖ ) เจ้าอาวาสวัดพระนารายณ์มหาราช และ เจ้าคณะจังหวัดนครราชสีมา ดำรงตำแหน่ง ประธานสภาวิทยาเขตนครราชสีมา และ **พระราชสีมาภรณ์** ( พระมหาวินชัย กนตจารี ป.ธ.๗,พธ.บ. ) เจ้าอาวาสวัดบึง (พระอารามหลวง) ดำรง

ตำแหน่ง รักษาการรองอธิการบดี วิทยาเขตนครราชสีมา

- ปีพุทธศักราช ๒๕๓๐ ได้เปิดดำเนินการจัดการศึกษาคณะพุทธศาสตร์  
พร้อมทั้งประกอบพิธีเปิดป้าย  
มหาวิทยาลัยมหาจุฬาลงกรณราชวิทยาลัย วิทยาเขตนครราชสีมา
- ปีพุทธศักราช ๒๕๓๓ ดำเนินการจัดการศึกษาคณะมนุษยศาสตร์
- ปีพุทธศักราช ๒๕๓๔ ดำเนินการจัดการศึกษาคณะครุศาสตร์
- ปีพุทธศักราช ๒๕๓๗ ดำเนินการจัดการศึกษาคณะสังคมศาสตร์
- ปีพุทธศักราช ๒๕๔๙ ดำเนินการจัดการศึกษาหลักสูตรพุทธศาสตรมหาบัณฑิต
- ปีพุทธศักราช ๒๕๕๐ ดำเนินการขยายการจัดศึกษา หลักสูตรประกาศนียบัตรการ  
บริหารกิจการคณะสงฆ์ ไปที่วัดชัยภูมิวนาราม ตำบลในเมือง  
อำเภอเมือง จังหวัดชัยภูมิ
- ปีพุทธศักราช ๒๕๕๐ ดำเนินการจัดการศึกษาระดับปริญญาตรี  
หลักสูตรพุทธศาสตรบัณฑิต สาขาวิชารัฐศาสตร์ สำหรับคฤหัสถ์
- ปีพุทธศักราช ๒๕๕๑ ดำเนินการขยายการจัดศึกษาระดับหน่วยวิทยบริการ  
ตั้งอยู่ที่วัดชัยภูมิวนาราม ตำบลในเมือง อำเภอเมือง  
จังหวัดชัยภูมิ และเปิดดำเนินการจัดการศึกษา  
ระดับปริญญาตรี สาขาวิชาการจัดการเชิงพุทธ
- ปีพุทธศักราช ๒๕๕๑ ดำเนินการจัดการศึกษาระดับปริญญาตรี  
หลักสูตรพุทธศาสตรบัณฑิต สาขาวิชาพุทธศาสนา สำหรับคฤหัสถ์
- ปีพุทธศักราช ๒๕๕๑ สภามหาวิทยาลัยได้อนุมัติให้วิทยาเขตนครราชสีมา  
เปิดสอนหลักสูตรพุทธศาสตรมหาบัณฑิต สำหรับคฤหัสถ์
- ปีพุทธศักราช ๒๕๕๒ ดำเนินการจัดการศึกษา  
หลักสูตรประกาศนียบัตรบัณฑิตวิชาชีพครู ( ป.บัณฑิตวิชาชีพครู )
- ปีพุทธศักราช ๒๕๕๒ ดำเนินการจัดการศึกษาระดับบัณฑิตศึกษา  
หลักสูตรพุทธศาสตรมหาบัณฑิต ( พธ.ม. ) สำหรับคฤหัสถ์
- ปีพุทธศักราช ๒๕๕๓ ดำเนินการจัดการศึกษาหลักสูตรพุทธศาสตรมหาบัณฑิต  
สาขาวิชา ปรัชญา ( พธ.ม. ) สำหรับพระภิกษุสามเณร
- ปีพุทธศักราช ๒๕๕๕ ดำเนินการจัดการศึกษาระดับปริญญาตรี  
หลักสูตรพุทธศาสตรบัณฑิต สาขาวิชาภาษาต่างประเทศ  
สำหรับคฤหัสถ์

## ๒. ปรัชญา ปณิธาน วิสัยทัศน์ และ พันธกิจ

### ๒.๑ ปรัชญาของมหาวิทยาลัย

“ จัดการศึกษาพระพุทธศาสนา บูรณาการกับศาสตร์สมัยใหม่ พัฒนาจิตใจและสังคม ”

### ปรัชญาของวิทยาเขตนครราชสีมา

วิชาจรณสมปนโน โส เสฏโฐ เทวมานุเส.

ผู้ถึงพร้อมด้วยวิชาและจรณะ เป็นผู้ประเสริฐสุดในหมู่เทวดาและมนุษย์

### ๒.๒ วิสัยทัศน์ของมหาวิทยาลัย

สร้างคนเก่งและดีอย่างมีสมรรถภาพ      จัดการศึกษาและวิจัยดีอย่างมีคุณภาพ  
 บริการวิชาการดีอย่างมีคุณภาพ      บริหารดีอย่างมีประสิทธิภาพ

### วิสัยทัศน์ของวิทยาเขตนครราชสีมา

พัฒนามหาวิทยาลัยมหาจุฬาลงกรณราชวิทยาลัย วิทยาเขตนครราชสีมา  
 ให้เป็นศูนย์กลางการศึกษาพระพุทธศาสนา ผลิตบัณฑิตให้มีความเป็นเลิศ  
 ในพระไตรปิฎก รอบรู้วิชาการชั้นสูง มีปฏิปทาน่าเลื่อมใส เพื่อสนองงาน  
 พระพุทธศาสนาและพัฒนาสังคม

#### ๒.๓ ปณิธานของมหาวิทยาลัย

ศึกษาพระไตรปิฎกและวิชาชั้นสูงสำหรับพระภิกษุสามเณรและคฤหัสถ์

#### ๒.๔ พันธกิจของมหาวิทยาลัย

- ผลิตบัณฑิต วิจัยและพัฒนา ส่งเสริมพระพุทธศาสนาและบริการวิชาการแก่สังคม  
 ทำนุบำรุงศิลปวัฒนธรรม

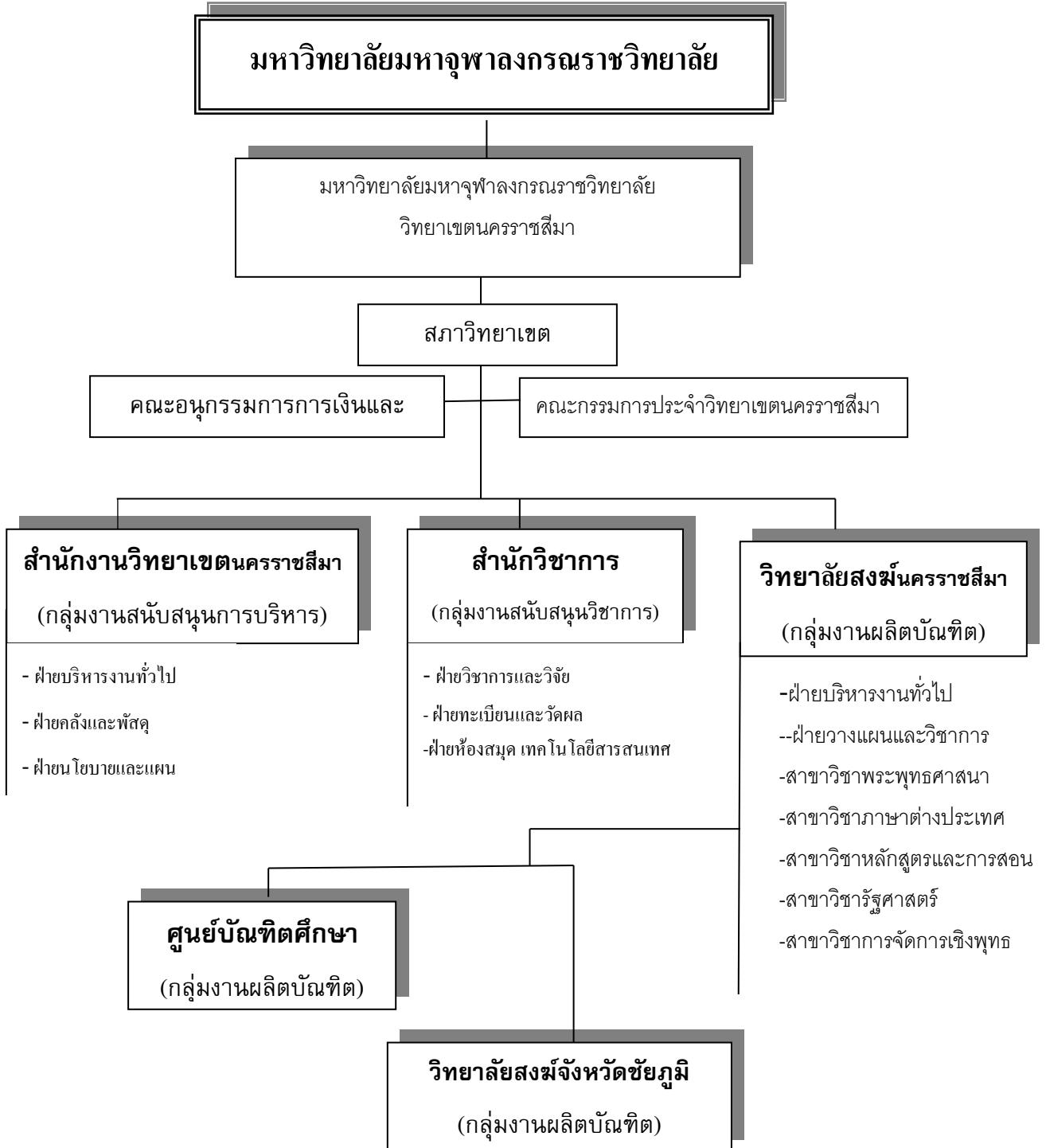
๒.๕ เอกลักษณ์ของมหาวิทยาลัย : บริการวิชาการด้านพระพุทธศาสนา

๒.๖ อัตลักษณ์ของมหาวิทยาลัย : ประยุกต์พระพุทธศาสนาเพื่อพัฒนาจิตใจและสังคม

๒.๗ อัตลักษณ์ของบัณฑิต : มีศรัทธาอุทิศตนเพื่อพระพุทธศาสนา

๓. โครงสร้างองค์กรและการบริหารของมหาวิทยาลัย  
มหาจุฬาลงกรณราชวิทยาลัย วิทยาเขตนครราชสีมา

**ปรับเปลี่ยน**



#### ๔. รายชื่อผู้บริหาร คณะกรรมการประจำ และ กรรมการสภาชุดปัจจุบัน

##### ๔.๑ รายชื่อผู้บริหาร

ที่	ชื่อ	ฉายา/นามสกุล	ตำแหน่ง
๑	พระราชสีมาภรณ์	กนตจारी	รองอธิการบดีวิทยาเขตนครราชสีมา
๒	พระเมธีสุตาภรณ์, ดร.	อุปมงคลโร	รก.ผู้ช่วยอธิการบดี ฝ่ายบริหาร
๓	ดร. ยุทธนา	พูนเกิดมะเร็ง	ผู้ช่วยอธิการบดี ฝ่ายกิจการทั่วไป
๔	พระมหาสุพร	รชชิตธมโม	ผู้อำนวยการสำนักวิชาการ
๕	พระเมธีสุตาภรณ์, ดร.	อุปมงคลโร	ผู้อำนวยการวิทยาลัยสงฆ์นครราชสีมา
๖	นายวินัย	ภูมิสุข	รก.ผู้อำนวยการสำนักงานวิทยาเขตฯ
๗	พระครูสังฆวารรักษ์	ส่วโร	รองผู้อำนวยการวิทยาลัยสงฆ์นครราชสีมา
๘	นายกิตติพัฒน์	สุวรรณสิริเมธี	รองผู้อำนวยการสำนักวิชาการ
๙	พระปัญญาวรวัฒน์	สิริภทโท	รองผู้อำนวยการสำนักงานวิทยาเขตฯ
๑๐	นายคม	ณีสุงเนิน	รองผู้อำนวยการสำนักงานวิทยาเขตฯ

##### ๔.๒ รายชื่อคณะกรรมการประจำวิทยาเขตนครราชสีมา ( กรรมการบริหาร )

ที่	ชื่อ	ฉายา/นามสกุล	ตำแหน่ง
๑	พระราชสีมาภรณ์	กนตจारी	รักษาการรองอธิการบดี วิทยาเขตนครราชสีมา
๒	พระเมธีสุตาภรณ์,ดร.	อุปมงคลโร	ผู้ช่วยอธิการบดี ฝ่ายวิชาการ
๓	พระมหาสุพร	รชชิตธมโม	ผู้อำนวยการสำนักวิชาการ
๔	พระเมธีสุตาภรณ์,ดร.	อุปมงคลโร	ผู้อำนวยการวิทยาลัยสงฆ์นครราชสีมา
๕	ดร.วินัย	ภูมิสุข	รก.ผู้อำนวยการสำนักงานวิทยาเขตฯ
๖	ดร.ยุทธนา	พูนเกิดมะเร็ง	ผู้ช่วยอธิการบดี ฝ่ายกิจการทั่วไป
๗	นายเฉลิม	เชื่อนทองกลาง	ตัวแทนอาจารย์ประจำ
๘	นายประพันธ์	นีกกระโทก	ตัวแทนอาจารย์ประจำ
๙	ผศ.ดร.ปฎิภาณ	มหรธนาธิบัติ	ตัวแทนอาจารย์ประจำ

##### ๔.๓ รายชื่อคณะกรรมการสภาวิทยาเขตนครราชสีมา

ที่	ชื่อ	ฉายา/นามสกุล	ตำแหน่ง
-----	------	--------------	---------

๑	พระธรรมวรนายก,ดร.	นิรุตติเมธี	ประธานสภาวิทยาเขตนครราชสีมา
๒	พระโพธิวรญาณ	สนตจิตโต	เจ้าคณะอำเภอพิมาย
๓	พระกิตติรามมุนี	-	เจ้าคณะอำเภอปักธงชัย
๔	พระครูวิภัชธรรมคุณ	-	เจ้าคณะอำเภอครบุรี
๕	พระราชสีมาภรณ์	กนตจारी	รองอธิการบดีวิทยาเขตนครราชสีมา
๖	พระเมธีสุตาภรณ์,ดร.	อุปมงคลโร	ผู้ช่วยอธิการบดี ฝ่ายวิชาการ
๗	พระมหาสุพร	รภขิตธมโม	ผู้อำนวยการสำนักวิชาการ
๘	พระเมธีสุตาภรณ์,ดร.	อุปมงคลโร	ผู้อำนวยการวิทยาลัยสงฆ์นครราชสีมา
๙	ดร.วินัย	ภูมิสุข	รักษาการผู้อำนวยการสำนักงานวิทยาเขตฯ
๑๐	ดร. ยุทธนา	พูนเกิดมะเร็ง	ผู้ช่วยอธิการบดี ฝ่ายกิจการทั่วไป
๑๒	นายอัมพร	เจือจันทร์	กรรมการตัวแทนอาจารย์
๑๓	นายประพันธ์	นีกกระโทก	กรรมการตัวแทนอาจารย์
๑๔	นายเฉลิม	เชื่อนทองกลาง	กรรมการตัวแทนอาจารย์
๑๕	ผศ.ดร.จำเริญรัตน์	จิตจิรจรรย์	กรรมการผู้ทรงคุณวุฒิ
๑๖	ดร. ชีรวิทย์	ภิญโญณัฐกานต์	กรรมการผู้ทรงคุณวุฒิ
๑๗	พ.ท.ชรินทร์	จุลคประดิษฐ์	กรรมการผู้ทรงคุณวุฒิ
๑๘	นางผานิต	อัครวิระวัฒน์	กรรมการผู้ทรงคุณวุฒิ

## ๕. หลักสูตรและจำนวนนิสิต

### ๕.๑ หลักสูตรที่เปิดการเรียนการสอน

หลักสูตรที่เปิดการเรียนการสอน มี ๓ ระดับ ๑๑ หลักสูตร ดังนี้

๑). ระดับประกาศนียบัตร จำนวน ๒ หลักสูตร

- หลักสูตรประกาศนียบัตรบริหารกิจการคณะสงฆ์ (ป.บส.)
- หลักสูตรประกาศนียบัตรพระสอนศีลธรรมในโรงเรียน (ป.สศ.)

๒). ระดับปริญญาตรี จำนวน ๗ หลักสูตร

(๒.๑) คณะพุทธศาสตร์

- สาขาวิชาพระพุทธศาสนา มี ๑ วิชาเอก คือ วิชาเอกพระพุทธศาสนา

(๒.๒) คณะมนุษยศาสตร์

- สาขาวิชาภาษาต่างประเทศ มี ๑ วิชาเอก คือ วิชาเอกภาษาอังกฤษ

(๒.๓) คณะครุศาสตร์

- สาขาวิชาหลักสูตรและการสอน มี ๑ วิชาเอก คือ วิชาเอกการสอน

ภาษาไทย

(๒.๔) คณะสังคมศาสตร์

- สาขาวิชารัฐศาสตร์ มี ๒ วิชาเอก คือ วิชาเอกการปกครอง และวิชาเอกการจัดการเชิงพุทธ

(๒.๕) วิทยาลัยสงฆ์ชัยภูมิ จัดการศึกษา ๓ หลักสูตร

- สาขาวิชาพระพุทธศาสนา
- สาขาวิชารัฐศาสตร์
- สาขาวิชาการจัดการเชิงพุทธ

๓). ระดับบัณฑิตศึกษา จำนวน ๒ หลักสูตร

- สาขาวิชาพระพุทธศาสนา
- สาขาวิชาปรัชญา

## ๕.๒ จำนวนนิสิตปี การศึกษา ๒๕๕๙

๑) ระดับประกาศนียบัตร

ที่	หลักสูตร	จำนวน
๑	ประกาศนียบัตรบริหารกิจการคณะสงฆ์ (ป.บส.)	๑๕
๒	ประกาศนียบัตรการสอนศีลธรรมในโรงเรียน(ป.สศ.)	๓๐
<b>รวม</b>		<b>๔๕</b>

๒) ระดับปริญญาตรี

คณะ	สาขาวิชา	ชั้นปี					รวม
		๑	๒	๓	๔	๕	
พุทธศาสตร์	พระพุทธศาสนา	๒๔	๑๓	๑๓	๑๐	-	๖๐
ครุศาสตร์	การสอนภาษาไทย	๒๓	๑๙	๑๒	๘	๑๔	๗๖
มนุษยศาสตร์	ภาษาอังกฤษ	๔๓	๓๐	๒๑	๑๒	-	๑๐๖
สังคมศาสตร์	๑.รัฐศาสตร์	๑๐๗	๑๔๐	๙๘	๒๗	-	๓๗๒
	๒.การจัดการเชิงพุทธ	๑๙	๑๐	๑๘	-	-	๔๗
<b>รวมทั้งสิ้น</b>		<b>๒๑๖</b>	<b>๒๑๒</b>	<b>๑๖๒</b>	<b>๕๗</b>	<b>๑๔</b>	<b>๖๖๑</b>

## ๒) ระดับปริญญาโท

สาขาวิชา	ประเภท	ชั้นปี			รวม
		๑	๒	วิทยานิพนธ์	
พระพุทธศาสนา	พระภิกษุ	๑๑	๑๘	๓๐	๕๙
พระพุทธศาสนา(พิเศษ)	แม่ชี	๑	-	๗	๑๘
	คฤหัสถ์ชาย	๓	๑		
	คฤหัสถ์หญิง	๔	๒		
ปรัชญา	พระภิกษุ	๕	๓	๑๒	๒๐
รวมทั้งสิ้น		๒๔	๒๔	๔๙	๙๗

**บทที่ ๒**  
**ยุทธศาสตร์ (๕) เป้าประสงค์ (๖) และกลยุทธ์ (๒๗)**  
**ในแผนพัฒนามหาวิทยาลัยมหาจุฬาลงกรณราชวิทยาลัย**  
**ในช่วงแผนพัฒนาการศึกษาระดับอุดมศึกษา ฉบับที่ ๑๑ ( พ.ศ. ๒๕๕๕ – ๒๕๕๙ )**

ยุทธศาสตร์	เป้าประสงค์	กลยุทธ์
๑. การผลิตบัณฑิต และ การ พัฒนาการจัดการเรียนการสอนที่มี คุณภาพและมาตรฐาน	๑. บัณฑิตและบุคลากรที่ผ่านการ ศึกษาอบรมเป็นผู้มีคุณธรรมนำ ความรู้ มีปฏิปทาน่าเลื่อมใส ใฝ่ รู้ ใฝ่คิด เป็นผู้นำทางจิตใจและ ปัญญา มีโลกทัศน์กว้างไกล มี ความ สามารถและทักษะในการ แก้ปัญหา มีศรัทธาอุทิศตนเพื่อ พระพุทธ ศาสนาและพัฒนาสังคม	๑. พัฒนาและปรับปรุงหลักสูตร ให้มี คุณภาพทันสมัยและ สอดคล้องกับ มาตรฐานวิชาชีพ ๒. พัฒนาและเสริมสร้าง ศักยภาพ ของอาจารย์ให้มี ความรู้ความ สามารถในการจัด กิจกรรมการ เรียนการสอนอย่าง มีประสิทธิภาพ ๓. พัฒนานิสิตและขยายโอกาส การ ศึกษาทางด้าน พระพุทธศาสนาบูรณาการกับ ศาสตร์สมัยใหม่
	๒. มหาวิทยาลัยมุ่งพัฒนารูปแบบ การจัดการเรียนการสอนที่มี คุณภาพและได้มาตรฐาน สามารถตอบสนองต่อความ ต้องการของสังคม	๔. ส่งเสริมและพัฒนานวัตกรรม การเรียนรู้ และระบบเทคโนโลยี สารสนเทศเพื่อการศึกษาให้มี คุณภาพและทันสมัย ๕. ส่งเสริมและพัฒนา มหาวิทยาลัย ให้เป็นที่ยอมรับ ในการเป็นศูนย์กลางการศึกษา พระพุทธ ศาสนาระดับนานาชาติ
๒. ส่งเสริมการวิจัยและพัฒนา องค์ความรู้เพื่อเพิ่มศักยภาพการ วิจัยทางพระพุทธศาสนาระดับ นานาชาติ	๓. มหาวิทยาลัยมีผลงานวิจัย ทางพระพุทธศาสนาที่ได้รับการ เผยแพร่ และประยุกต์ใช้พัฒนา จิตใจและสังคมในระดับชาติและ นานาชาติ	๖. พัฒนานักวิจัย ผลิตผล งานวิจัย ด้านพระพุทธศาสนาที่ ครอบคลุม ทุกกลุ่มความรู้และ สร้างเครือข่าย ความร่วมมือ นักวิจัยและการวิจัย ระดับชาติ และนานาชาติ ๗. ส่งเสริมให้มีการเผยแพร่ ผลงาน วิจัยในระดับชาติและ นานาชาติ ๘. ส่งเสริมและสนับสนุนการนำ องค์ความรู้จากการวิจัยไปใช้ใน การ เรียนการสอน พัฒนานัน

		<p>พัฒนา งาน พัฒนาสังคมและ กิจการคณะ สงฆ์ทั้งในระดับชาติ และนานาชาติ</p> <p>๙. ส่งเสริมให้ผลการวิจัยได้รับ การ อ้างอิง การนำเสนอ การ นำไปใช้ การตีพิมพ์และได้รับ รางวัลระดับ ชาติและนานาชาติ</p> <p>๑๐. พัฒนาระบบการบริหารการ จัดการงานวิจัยระดับชาติและ นานาชาติ</p>
<p>๓. การบริการวิชาการด้านพระ พุทธ ศาสนาแก่ชุมชนและสังคม ทุก ระดับ ทั้งระดับชาติ และ นานาชาติ</p>	<p>๔. มหาวิทยาลัยให้บริการ วิชาการ ด้านพระพุทธศาสนาแก่ คณะสงฆ์ ชุมชนและสังคมทุก ระดับ</p>	<p>๑๑. พัฒนาศูนย์วิจัยศึกษา-ศูนย์ พัฒนาบุคลากรและทรัพยากร บุคคล ให้สามารถบริการวิชาการ ด้านพระพุทธศาสนาแก่สังคม ทุก ระดับ ทุกกลุ่มเป้าหมาย</p> <p>๑๒. จัดระบบข้อมูลและระบบ การจัดการทรัพยากรองค์ความรู้ เพื่อ ถ่ายทอดวิชาการทั้ง ทรัพยากร บุคคล ทักษะชำนาญ การ สื่อ เทคโนโลยีสารสนเทศ ให้สามารถ สนองต่อความ ต้องการได้ตาม เฉพาะกรณี</p> <p>๑๓. ส่งเสริมการสอน และเผย แผ่ พระพุทธศาสนาทั้งระดับชาติ และ นานาชาติ</p> <p>๑๔. พัฒนาและเปิดหลักสูตร การ อบรม หรือสัมมนา ให้ สามารถ ดำเนินกิจกรรมได้อย่าง คุ้มค่า และ ยกย่องมาตรฐาน การคณะสงฆ์หรือสังคมคุณธรรม</p> <p>๑๕. ส่งเสริมและสนับสนุนให้ คณะ สงฆ์ ภาครัฐ เอกชน ชุมชน และ องค์กรปกครองส่วนท้องถิ่น มี ส่วนร่วมในกระบวนการจัดทำ โครงการ/กิจกรรมบริการ วิชาการ เพื่อความมั่นคงและ ความเข้มแข็ง ของสังคม</p> <p>๑๖. ส่งเสริมให้มีความร่วมมือใน</p>

		<p>การบริการวิชาการอย่างยั่งยืน ระหว่างมหาวิทยาลัยกับทุกภาคส่วน และแสวงหาโจทย์วิจัยเพื่อบูรณาการกับการเรียนการสอน / ชี้นำและแก้ปัญหาให้เกิดสันติสุข ในสังคม</p>
<p>๔. การทะนุบำรุงพระพุทธศาสนา และศิลปวัฒนธรรม</p>	<p>๕. มหาวิทยาลัยเป็นแหล่งเรียนรู้ด้านพระพุทธศาสนา ศิลปวัฒนธรรมและภูมิปัญญาท้องถิ่น อย่างยั่งยืน</p>	<p>๑๗. รณรงค์ให้นิสิตและบุคลากร มีความ ตระหนัก ใน เรื่อง การทะนุบำรุงศิลปวัฒนธรรมและมีบทบาทในการส่งเสริมทะนุบำรุง ศิลปวัฒนธรรมและพัฒนาสังคม ร่วมกับภาคประชาชน</p> <p>๑๘. มหาวิทยาลัยเป็นแหล่งเรียนรู้ ด้านพระพุทธศาสนา มรดกทาง ประเพณีวัฒนธรรมไทย ในระดับ ท้องถิ่น ระดับชาติ และนานาชาติ</p> <p>๑๙. พัฒนาพิพิธภัณฑ์ หอพุทธศิลป์ และผลงานบูรพาจารย์ให้เป็นแหล่ง การเรียนรู้</p> <p>๒๐. ส่งเสริมให้นิสิตบุคลากร และ ชุมชนให้ดำรงวิถีชีวิตตามแนวทาง ปรัชญาเศรษฐกิจพอเพียง</p>
<p>๕. พัฒนาระบบการบริหารจัดการ ตามหลักธรรมาภิบาล</p>	<p>๖. มหาวิทยาลัยมีระบบบริหารจัดการตามหลักธรรมาภิบาล</p>	<p>๒๑. พัฒนานโยบายการบริหารจัดการมหาวิทยาลัยให้เป็นแหล่งบริการวิชาการด้านพระพุทธศาสนา</p> <p>๒๒. พัฒนาระบบและกลไกการติดตามการประเมินผลวิชาการ และการบริหารอย่างมีประสิทธิภาพ</p> <p>๒๓. พัฒนาระบบและกลไกการประกันคุณภาพการศึกษาของมหาวิทยาลัยให้มีประสิทธิภาพ</p> <p>๒๔. พัฒนาและส่งเสริมศักยภาพ</p>

		<p>ของบุคลากรให้มีความเป็นสากล</p> <p><b>๒๕.</b> ส่งเสริมสวัสดิการบุคลากร</p> <p><b>๒๖.</b> พัฒนาระบบบริหารและระบบเทคโนโลยีสารสนเทศเพื่อการบริหารจัดการให้มีประสิทธิภาพระดับสากล</p> <p><b>๒๗.</b> พัฒนาระบบและกลไกการบริหารจัดการทางการเงินและงบประมาณของมหาวิทยาลัยให้มีภูมิคุ้มกันอย่างมีประสิทธิภาพ<sup>1</sup></p>
--	--	---

<sup>1</sup> แผนพัฒนามหาวิทยาลัยมหาจุฬาลงกรณราชวิทยาลัย 27/08/2558

**บทที่ ๓**  
**การวิเคราะห์สถานะแวดล้อม (SWOT)**  
**มหาวิทยาลัยมหาจุฬาลงกรณราชวิทยาลัย วิทยาเขตนครราชสีมา**

จากผลการดำเนินงานที่ผ่านมาจะพบว่า มีทั้งกลยุทธ์ที่บรรลุเป้าหมายและไม่บรรลุตามเป้าหมายที่ตั้งไว้ ดังนั้น การวางแผนพัฒนามหาวิทยาลัยในช่วงแผนพัฒนาการศึกษาระดับอุดมศึกษาระยะที่ ๑๑ (พ.ศ.๒๕๕๕-๒๕๕๙) จึงได้วิเคราะห์ผลการดำเนินงานที่ผ่านมาและสภาพแวดล้อมในปัจจุบันที่ได้ใช้แผนพัฒนามาเป็นระยะ ๔ ปี ( พ.ศ.๒๕๕๕-๒๕๕๘) โดยดำเนินการพิจารณาจากพันธกิจของมหาวิทยาลัยสรุปเป็นจุดแข็งหรือจุดเด่น จุดด้อยหรือจุดอ่อน โอกาสการพัฒนา และภาวะคุกคาม เพื่อนำไปสู่การปรับปรุงแผนพัฒนาฯ และ แผนปฏิบัติการประจำปีของส่วนงานสำนักวิชาการวิทยาเขตนครราชสีมา ตามกรอบพันธกิจและยุทธศาสตร์ ได้ดังนี้

**๑. ด้านการผลิตบัณฑิต**

<p><b>จุดแข็ง</b></p> <ol style="list-style-type: none"> <li>๑. การจัดการศึกษามีต้นทุนต่ำและบัณฑิตที่จบการศึกษามีความรู้ทั้งทางโลกและทางธรรม</li> <li>๒. บัณฑิตที่จบการศึกษามีได้รับความเชื่อถืออันเนื่องด้วยบัณฑิตที่จบส่วนใหญ่เป็นพระสงฆ์จึงทำให้ชุมชนมีความเชื่อมั่นในองค์ความรู้ด้านพระพุทธศาสนา</li> <li>๓. บัณฑิตที่จบการศึกษาสามารถสนองความต้องการสังคมและคณะสงฆ์ได้อย่างหลากหลาย</li> <li>๔. บัณฑิตที่จบการศึกษาแล้วได้สร้างเครือข่ายโดยการจัดตั้งสมาคมและชมรมเผยแผ่กลุ่มตนเองต่อสังคมแล้วเมื่อวิทยาเขตนครราชสีมามีกิจกรรมก็จะกลับเข้ามาให้ความอุปถัมภ์สถาบันเดิม</li> <li>๕. บัณฑิตที่จบการศึกษามีความเข้าใจหลักพระพุทธศาสนาอย่างถ่องแท้และสามารถเป็นผู้นำทางจิตวิญญาณให้กับสังคมได้อย่างถูกต้อง</li> <li>๖. หลักสูตรที่เปิดการเรียนการสอนเป็นที่ยอมรับของสังคม</li> <li>๗. มหาวิทยาลัยมหาจุฬาลงกรณราชวิทยาลัยสถาปนาโดยรัชกาลที่ ๕</li> </ol>
<p><b>จุดอ่อน</b></p> <ol style="list-style-type: none"> <li>๑. สาขาวิชาที่เปิดการเรียนการสอนยังไม่หลากหลายซึ่งยังสนองตอบความต้องการเฉพาะกลุ่มพระสงฆ์โดยส่วนใหญ่</li> <li>๒. บัณฑิตที่จบการศึกษบางส่วนยังขาดจิตสำนึกรับผิดชอบต่อสังคมและกิจศาสนา</li> <li>๓. มจร.วิทยาเขตนครราชสีมายังเป็นที่ยึดถือขององค์กรภายนอกในวงจำกัดและการสร้างเครือข่ายกับสถาบันการศึกษาภายนอกยังไม่เป็นรูปธรรม</li> <li>๔. วุฒิการศึกษาที่บัณฑิตได้รับเมื่อจบการศึกษายังไม่เป็นสากล</li> <li>๕. ผู้บริหารตัดสินใจไม่เป็นปัจจุบันไม่เท่าทันกับสถานการณ์จึงส่งผลต่อการจัดการเรียนการสอนที่ล่าสมัยจึงทำให้การผลิตบัณฑิตยังอยู่ระบบเดิม</li> <li>๖. การติดตามบัณฑิตยังไม่ต่อเนื่องและไม่เป็นปัจจุบัน</li> <li>๗. บุคลากรสายวิชาการขาดประสบการณ์ด้านภาษาสากลจึงส่งผลต่อการบัณฑิตที่ทำให้มีความสามารถด้านภาษาสากลที่ยังไม่ประสบความสำเร็จตามหลักสูตร</li> </ol>
<p><b>โอกาสการพัฒนา</b></p>

๑. ต้องจัดการประชาสัมพันธ์วิทยาเขตนครราชสีมาต่อชุมชนให้มากยิ่งขึ้นด้วยสื่อเทคโนโลยีสารสนเทศให้หลากหลายยิ่งขึ้น
๒. ต้องมีการจัดการศึกษานอกเหนือจากสาขาวิชาที่เปิดสอนอยู่แล้วและขยายการศึกษาที่สูงขึ้น
๓. ต้องเพิ่มการสร้างเครือข่ายกับชุมชนโดยผ่านโครงการครูสอนศีลธรรมในโรงเรียนเพื่อประชาสัมพันธ์

#### ภาวะคุกคาม

๑. ระบบการคัดเลือกผู้เข้าศึกษาต่อในวิทยาเขตนครราชสีมา มีข้อจำกัดน้อยอันเนื่องต้องการจำนวนผู้เข้าศึกษาต่อที่สูงขึ้นอันเป็นตัวแปรด้านงบประมาณจึงทำให้เกิดความแตกต่างของผู้เข้าศึกษาต่อในระดับต่างๆ
๒. มจร.วิทยาเขตนครราชสีมา มีความเข้าใจไม่ตรงกันในเรื่องการจัดการศึกษาระดับอุดมศึกษา
๓. อาจารย์ประจำหลักสูตรในบางหลักสูตรยังมีความสอดคล้องกับมาตรฐานสกอ.ที่มีการปรับปรุงแก้ไขเพราะจะมีการตรวจประเมินคุณภาพการศึกษาระดับหลักสูตร
๔. การจัดกิจกรรมการเรียนการสอนยังขาดการบูรณาการเข้ากับรายวิชาต่าง ๆ และการมีส่วนร่วมของอาจารย์ประจำหลักสูตร อาจารย์พิเศษยังมีน้อย

## ๒. ด้านการวิจัยและการพัฒนา

#### จุดแข็ง

๑. มีกองทุนส่งเสริมการศึกษาและการวิจัยของวิทยาเขตนครราชสีมา
๒. มีระบบและกลไกกำกับดูแลงานวิจัยและมีความสอดคล้องกับนโยบายของมหาวิทยาลัย

#### จุดอ่อน

๑. การแสวงหาทุนภายนอกยังมีน้อย
๒. ขาดทุนสนับสนุนจากภายนอกและการสร้างแรงจูงใจในการวิจัยมีน้อย
๓. บุคลากรยังมีความเข้าใจในกระบวนการวิจัยน้อย
๔. การประชาสัมพันธ์เมื่อมีข่าวสารด้านการวิจัยต่อบุคลากรยังไม่ต่อเนื่อง
๕. การสร้างเครือข่ายด้านงานวิจัยกับสถาบันภายนอกในเขตจังหวัดนครราชสีมาไม่ต่อเนื่อง

#### โอกาสการพัฒนา

๑. ต้องมีการจัดตั้งหน่วยงานขึ้นมารับผิดชอบด้านการวิจัยและพัฒนาโดยตรง
๒. ปัจจุบันสถาบันวิจัยพุทธศาสตร์มีการกำหนดกรอบการวิจัยให้แต่ละหน่วยงานด้านชัดเจนจึงเป็นโอกาสที่บุคลากรจะมีแนวทางการเสนองานวิจัยมากยิ่งขึ้น

#### ภาวะคุกคาม

๑. คณาจารย์มีภาระงานสอนมากเกินไปจึงไม่มีเวลาทำศึกษางานวิจัยและนอกจากนี้ยังไปดำรงตำแหน่งผู้บริหารทั้งภายในและภายนอกคือตำแหน่งการปกครองคณะสงฆ์
๒. สาขาวิชาการศึกษาของบุคลากรที่มีความเฉพาะทางด้านพระพุทธศาสนาจึงมีข้อจำกัดเรื่องการแสวงหาหัวข้อการวิจัยเชิงปริมาณ

## ๓. ด้านการบริการวิชาการแก่สังคม

#### จุดแข็ง

๑. คณาจารย์ได้รับการเชิญไปบรรยายภายนอกสถาบันมากยิ่งขึ้นในเขตจังหวัดนครราชสีมา

<p>๒. บุคลากรมีความเชี่ยวชาญด้านพระพุทธศาสนาสามารถชี้นำสังคมได้อย่างถูกต้อง</p> <p>๓. วิทยาเขตนครราชสีมามีสถานีวิทยุพระพุทธศาสนาคลื่น 99.75 เพื่อการเผยแพร่พระพุทธศาสนาได้อย่างหลากหลายมากยิ่งขึ้น</p>
<p><b>จุดอ่อน</b></p> <p>๑. ความคาดหวังทางสังคมสูงต่อองค์ความรู้บัณฑิตแต่สังคมผิดหวัง</p> <p>๒. บุคลากรขาดเทคนิคการบริการวิชาการแก่สังคมที่หลากหลาย</p> <p>๓. แผนพัฒนาคุณภาพระบบและกลไกการบริการวิชาการแก่สังคมยังไม่ชัดเจน</p> <p>๔. ขาดการบูรณาการการวิชาการเข้ากับกระบวนการเรียนการสอนยังไม่ครอบคลุมทุกรายวิชา</p>
<p><b>โอกาสการพัฒนา</b></p> <p>๑. ต้องส่งเสริมคณาจารย์ออกไปบริการวิชาการให้มากยิ่งขึ้นและกำหนดแนวทางให้ชัดเจนในรูปแบบและวิธีการให้กับคณาจารย์</p> <p>๒. จัดทำเครือข่ายการบริการวิชาการกับสถาบันภายนอกวิทยาเขตนครราชสีมา</p> <p>๓. จัดทำคู่มือการบริการวิชาการแก่สังคม</p>
<p><b>ภาวะคุกคาม</b></p> <p>๑. การผลิตผลงานด้านการบริการวิชาการยังน้อย</p>

#### ๔. ด้านการทะนุบำรุงศิลปวัฒนธรรม

<p><b>จุดแข็ง</b></p> <p>๑. มีหอพุทธศิลป์ที่สะท้อนการทะนุบำรุงศิลปวัฒนธรรม</p> <p>๒. บุคลากรมีความรู้ความสามารถด้านศิลปวัฒนธรรมเฉพาะบุคคล</p> <p>๓. วิทยาเขตนครราชสีมาเป็นสถาบันการจัดการศึกษาเฉพาะทางด้านพระพุทธศาสนาจึงเป็นเอกลักษณ์ทางด้านศิลปวัฒนธรรมด้านพระพุทธศาสนา</p>
<p><b>จุดอ่อน</b></p> <p>๑. ขาดการจัดเวทีแสดงด้านศิลปวัฒนธรรมด้านพระพุทธศาสนาของบุคลากรและการนำเสนอในเวทีกลางของสังคมและสถาบันการศึกษา</p> <p>๒. ขาดการจัดแผนระบบและกลไกการทะนุบำรุงศิลปวัฒนธรรมที่ต่อเนื่อง</p>
<p><b>โอกาสการพัฒนา</b></p> <p>๑. ควรสร้างเครือข่ายกับสถาบันภายนอกและจัดกิจกรรมเพื่อแสดงการส่งเสริมและการอนุรักษ์ศิลปวัฒนธรรมด้านพระพุทธศาสนา</p> <p>๒. จัดศูนย์การเรียนรู้ด้านศิลปวัฒนธรรมด้านพระพุทธศาสนาภายในสถาบันและจัดกิจกรรมที่ส่งเสริมการเรียนรู้ของเด็กเยาวชนและประชาชนทั่วไป</p> <p>๓. ควรจัดตั้งชมรมดนตรีและกำหนดแนวทางการดำเนินการอย่างชัดเจนเพื่อสร้างแรงจูงใจต่อการเรียนรู้ของนิสิตและสนับสนุนการเผยแพร่ศิลปวัฒนธรรมด้านพระพุทธศาสนา</p>
<p><b>ภาวะคุกคาม</b></p> <p>๑. การจัดสรรงบประมาณด้านทะนุบำรุงศิลปวัฒนธรรมยังไม่เพียงพอ</p> <p>๒. การตระหนักถึงคุณค่าศิลปวัฒนธรรมด้านพระพุทธศาสนาของนิสิตยังมีน้อย</p>

## ๕. ด้านการบริหารจัดการ

<p><b>จุดแข็ง</b></p> <ol style="list-style-type: none"> <li>๑. การบริหารเป็นไปตามหลักธรรมาภิบาลและผู้บริหารเป็นเคารพเชื่อถือของชุมชนทั่วไป</li> <li>๒. มีพระราชบัญญัติมหาวิทยาลัยมหาจุฬาลงกรณราชวิทยาลัยเป็นตนเองจึงทำให้ระบบการบริหารจัดการเชิงนโยบายเป็นไปด้วยความเรียบร้อยและเป็นตามหลักธรรมาภิบาล</li> <li>๓. การบริหารจัดการมีความยืดหยุ่นด้วยบุคลากรส่วนใหญ่มีชีวิตจากการเป็นพระสงฆ์ในพระพุทธศาสนา</li> <li>๔. ผู้บริหารมีตำแหน่งในมหาวิทยาลัยและทางคณะสงฆ์แต่สามารถสร้างความเคารพศรัทธาต่อการบริหารจัดการในองค์กรโดยไม่ยึดกฎระเบียบอย่างเดียวมีการนำหลักพรหมวิหาร ๔ เข้ามาผสมผสานการบริหารอย่างต่อเนื่อง</li> </ol>
<p><b>จุดอ่อน</b></p> <ol style="list-style-type: none"> <li>๑. ผู้บริหารมีตำแหน่งในมหาวิทยาลัยพร้อมกับตำแหน่งทางคณะสงฆ์สามารถบริหารจัดการได้แต่มีผลกระทบเชิงการกำกับดูแลเชิงนโยบายและการปฏิบัติตามระเบียบ</li> <li>๒. การสั่งการยังไม่คล่องเท่าทันต่อการเปลี่ยนแปลงของการบริหารยุคใหม่ด้วยระบบเทคโนโลยีสารสนเทศที่เจริญก้าวหน้าของผู้บริหาร</li> <li>๓. ผู้บริหารขาดความเชี่ยวชาญด้านการบริหารจัดการองค์กรทางการศึกษาอิงการบริหารแบบวัดจึงทำให้การกำกับดูแลที่เกิดการล่าช้าของการสั่งการเชิงการบริหารที่ไม่ตอบสนองความต้องการผู้ได้ปัญหาและนิสิต</li> </ol>
<p><b>โอกาสการพัฒนา</b></p> <ol style="list-style-type: none"> <li>๑. ส่งเสริมและจัดอบรมศึกษาดูงานด้านการบริหารจัดการให้กับผู้นำองค์กร</li> <li>๒. นำกระบวนการการมีส่วนร่วมของบุคลากรภายในและชุมชนรอบมหาวิทยาลัยฯ วิทยาเขตนครราชสีมาเข้ามาร่วมจัดการศึกษา</li> <li>๓. การดำเนินงานแต่ละส่วนควรยึดระเบียบเป็นหลักในการปฏิบัติให้เป็นแนวทางเดียวกัน</li> </ol>
<p><b>ภาวะคุกคาม</b></p> <ol style="list-style-type: none"> <li>๑. การตรวจสอบประเมินคุณภาพภายนอกจากสกอ.และสมศ</li> <li>๒. การสร้างจิตสำนึกองค์กรของบุคลากร</li> <li>๓. การนำหลักการบริหารสมัยใหม่เข้ามาปรับใช้กับการบริหารของวิทยาเขตนครราชสีมา</li> </ol>

**บทที่ ๔**  
**แผนงานวิจัยและพัฒนา สำนักวิชาการ**  
**ประจำปี ๒๕๕๙**

รหัส	แผนงานและกิจกรรม	ระยะเวลา	งบประมาณ
๒.๑	โครงการอบรมและพัฒนานักวิจัย*	ต.ค.๒๕๕๘-ก.ย.๒๕๕๙	๒๐,๐๐๐
๒.๒	โครงการจัดทุนสนับสนุนการวิจัย	ต.ค.๒๕๕๘-ก.ย.๒๕๕๙	๑๐๐,๐๐๐
๒.๓	โครงการจัดตั้งสำนักงานวิจัย*	ต.ค.๒๕๕๘-ก.ย.๒๕๕๙	๕๐,๐๐๐
๒.๔	โครงการนิทรรศการเผยแพร่ผลงานการวิจัย* (บทความ ตีพิมพ์) เผยแพร่บทความ สำเนา	ต.ค.๒๕๕๘-ก.ย.๒๕๕๙	๕๐,๐๐๐
๒.๕	โครงการจัดตั้งกองทุนผลิตตำราวิชาการ*	ต.ค.๒๕๕๘-ก.ย.๒๕๕๙	๕๐,๐๐๐
๔.๖	โครงการจัดทำวารสารประจำวิทยาเขต*	ต.ค.๒๕๕๘-ก.ย.๒๕๕๙	๕๐,๐๐๐
๒.๗	โครงการการพัฒนาองค์การการเงินชุมชนวิถีพุทธ ต้นแบบในจังหวัดนครราชสีมา(พระราชสีมาภรณ์)	ต.ค.๒๕๕๘-ก.ย.๒๕๖๐	๑๕๐,๐๐๐
๒.๘	โครงการกลยุทธ์การขับเคลื่อนหมู่บ้านศิลปะ ในจังหวัด นครราชสีมา(พระครูวิริยธรรมานุศาสน์,ดร.)	ต.ค.๒๕๕๘-ก.ย.๒๕๖๐	๑๐๐,๐๐๐
๒.๙	โครงการการสร้างเกณฑ์มาตรฐานการดำเนินชีวิตของ ชุมชนในสังคมไทยตามหลักศีล๕(ดร.พิชิต ปุริมาต)	ต.ค.๒๕๕๘-ก.ย.๒๕๖๐	๓๐๐,๐๐๐
๒.๑๐	โครงการวิปัสสนากรรมฐานลดความเครียดผู้สูงอายุใน จังหวัดนครราชสีมา(พระเมธีสุตาภรณ์,ดร.)	ต.ค.๒๕๕๘-ก.ย.๒๕๖๐	๓๕๓,๐๐๐
๒.๑๑	โครงการการศึกษาความเครียดของผู้สูงอายุในจังหวัด นครราชสีมาและชัยภูมิ(ดร.พิชิต ปุริมาต)	ต.ค.๒๕๕๘-ก.ย.๒๕๖๐	๕๒๕,๗๕๐
๒.๑๒	โครงการรูปแบบการปฏิบัติวิปัสสนากรรมฐานสำหรับ ลดความเครียดของผู้สูงอายุในจังหวัดนครราชสีมาและ ชัยภูมิ(พระมหาปัญญาวรรวัฒน์ สิริภทโท,ผศ.ดร.)	ต.ค.๒๕๕๘-ก.ย.๒๕๖๐	๔๕๙,๗๕๕
๒.๑๓	โครงการการฝึกวิปัสสนากรรมฐานในการลด ความเครียดของผู้สูงอายุในจังหวัดนครราชสีมาและ จังหวัดชัยภูมิ(ดร.พรเศรษฐี วุฒิปัญญาอิสกุล)	ต.ค.๒๕๕๘-ก.ย.๒๕๖๐	๓๕๔,๗๕๐
๒.๑๔	โครงการการบูรณาการการใช้วิปัสสนากรรมฐานลด ความเครียดของผู้สูงอายุในจังหวัดนครราชสีมาและ จังหวัดชัยภูมิ (ดร.ประพันธ์ นีภระโท)	ต.ค.๒๕๕๘-ก.ย.๒๕๖๐	๔๐๔,๑๕๐
๒.๑๕	โครงการสืบค้นและจัดระบบการอนุรักษ์เอกสารคัมภีร์ โบราณของวัดและการถ่ายทอดภูมิปัญญาภาค ตะวันออกเฉียงเหนือเพื่อสร้างแหล่งเรียนรู้ในท้องถิ่น ของกลุ่มจังหวัดภาคตะวันออกเฉียงเหนือ(ดร.เสฐียร ทั้งทองมะดัน)	ต.ค.๒๕๕๘-ก.ย.๒๕๖๐	๓๐๐,๐๐๐
๒.๑๖	โครงการธมมปัทมาภิกษา : การแปลและศึกษา วิเคราะห์ (พระมหาสุพัทธ์ วชิราวุธ,ดร.)	ต.ค.๒๕๕๘-ก.ย.๒๕๖๐	๑๕๐,๐๐๐

๒.๑๗	โครงการพัฒนาระบบและกลไกการประกันคุณภาพ วิทยาเขต*	ต.ค. ๒๕๕๘-ก.ย. ๒๕๕๙	๑๐๐,๐๐๐
รวม			๓,๕๑๗,๔๐๕

\* นอกงบประมาณ

### ใส่โครงการวิจัยที่ได้ในปี ๕๙และที่ขอใน๖๐

(จัดทำ ๑. กรรมการวิจัยและประเมิน

๒. มติที่ประชุมกรรมการ

๓. แผนวิจัยและพัฒนา

๔. สัญญาโครงการวิจัยที่ทำในปี ๕๙

๕. เล่มงานวิจัยที่สำเร็จแล้วของปี ๕๙

๖. มติสรุปผลประเมินแผนวิจัยโดยคณะกรรมการ

๗. แผนงานวิจัยปี ๒๕๖๐

๘. หนังสือส่งรายงานคณะกรรมการประจำวิทยาเขต

๙. ให้มีมุมวิจัยในห้องสมุด คอม,เล่มวิจัย,โปสเตอร์เผยแพร่

๑๐. ระบบสารสนเทศวิจัย ทำไว้รอแล้ว)

**บทที่ ๕**  
**รายละเอียดแผนงานและกิจกรรมงานวิจัยและพัฒนา**  
**ประจำปี ๒๕๕๙**

รหัส	แผนงานและกิจกรรม	วัตถุประสงค์	ระยะเวลา	ผู้รับผิดชอบ
๒.๑	โครงการอบรมและพัฒนา นักวิจัย*	๑. เพื่อสร้างนักวิจัย ๒. เพื่อให้แนวทางการทำ วิจัย ๓. เพื่อสนับสนุนนักวิจัย	ต.ค.๒๕๕๘-ก.ย. ๒๕๕๙	สำนักวิชาการ นายกิตติพัฒน์ สุวรรณศิริเมธี
๒.๒	โครงการจัดทุนสนับสนุนการ วิจัย*	๑. เพื่อสนับสนุนนักวิจัย ๒. เพื่อช่วยเหลือนักวิจัย ๓. เพื่อความก้าวหน้าของ วิทยาเขต	ต.ค.๒๕๕๘-ก.ย. ๒๕๕๙	สำนักวิชาการ พระมหาสุพร รภุชิตธมโม
๒.๓	โครงการจัดตั้งส่วนงานวิจัย	๑. เพื่อเป็นแหล่งรวบรวม ผลงานวิจัย ๒. เพื่อเป็นศูนย์ติดต่อ ประสานงานนักวิจัย ๓. เพื่อให้คำปรึกษาการทำ วิจัย	ต.ค.๒๕๕๘-ก.ย. ๒๕๕๙	สำนักวิชาการ พระมหาสุพร รภุชิตธมโม
๒.๔	โครงการนิทรรศการเผยแพร่ ผลงานการวิจัย*	1. เพื่อเผยแพร่ผลงานวิจัย	ต.ค.๒๕๕๘-ก.ย. ๒๕๕๙	สำนักวิชาการ
๒.๕	โครงการจัดตั้งกองทุนผลิตตำรา วิชาการ*	๑. เพื่อมีดอกผลสนับสนุน การทำวิจัย ๒. เพื่อผลิตตำราวิชาการ ๓. เพื่อเผยแพร่ตำราวิชาการ	ต.ค.๒๕๕๘-ก.ย. ๒๕๕๙	สำนักวิชาการ
๒.๖	โครงการจัดทำวารสารประจำ วิทยาเขต*	๑. เพื่อเผยแพร่ข่าวสาร กิจกรรม ๒. เพื่อเผยแพร่บทความ วิชาการ ๓. เพื่อเผยแพร่งานวิจัย	ต.ค.๒๕๕๘-ก.ย. ๒๕๕๙	สำนักวิชาการ
๒.๗	โครงการการพัฒนาองค์การ การเงินชุมชนวิถีพุทธต้นแบบใน จังหวัดนครราชสีมา	โครงการวิจัย	ต.ค.๒๕๕๘-ก.ย. ๒๕๖๐	พระราชสีมาภรณ์
๒.๘	โครงการกลยุทธ์การขับเคลื่อน หมู่บ้านศีล๕ ในจังหวัด นครราชสีมา	โครงการวิจัย	ต.ค.๒๕๕๘-ก.ย. ๒๕๖๐	พระครูวิริยธรรมมา นุศาสตร์,ดร.
๒.๙	โครงการการสร้างเกณฑ์ มาตรการดำเนินชีวิตของชุมชน	โครงการวิจัย	ต.ค.๒๕๕๘-ก.ย. ๒๕๖๐	ดร.พิชิต ปุริมาต

	ในสังคมไทยตามหลักศีล๕			
๒.๑๐	โครงการวิปัสสนากรรมฐานลด ความเครียดผู้สูงอายุในจังหวัด นครราชสีมา	โครงการวิจัย	ต.ค.๒๕๕๘-ก.ย. ๒๕๖๐	พระเมธีสุตตากรณ ,ดร.
๒.๑๑	โครงการการศึกษาความเครียด ของผู้สูงอายุในจังหวัด นครราชสีมาและชัยภูมิ	โครงการวิจัย	ต.ค.๒๕๕๘-ก.ย. ๒๕๖๐	ดร.พิชิต ปุริมาต
๒.๑๒	โครงการรูปแบบการปฏิบัติ วิปัสสนากรรมฐานสำหรับลด ความเครียดของผู้สูงอายุใน จังหวัดนครราชสีมาและชัยภูมิ	โครงการวิจัย	ต.ค.๒๕๕๘-ก.ย. ๒๕๖๐	พระมหา ปัญญาวรวัฒน์ สิริภทโท,ผศ.ดร.
๒.๑๓	โครงการการฝึกวิปัสสนา กรรมฐานในการลดความเครียด ของผู้สูงอายุในจังหวัด นครราชสีมาและจังหวัดชัยภูมิ	โครงการวิจัย	ต.ค.๒๕๕๘-ก.ย. ๒๕๖๐	ดร.พรเศรษฐี วุฒิ ปัญญาอิสกุล
๒.๑๔	โครงการการบูรณาการการใช้ วิปัสสนากรรมฐานลด ความเครียดของผู้สูงอายุใน จังหวัดนครราชสีมาและจังหวัด ชัยภูมิ	โครงการวิจัย	ต.ค.๒๕๕๘-ก.ย. ๒๕๖๐	ดร.ประพันธ์ นีก กระโทก
๒.๑๕	โครงการสืบค้นและจัดระบบการ อนุรักษ์เอกสารคัมภีร์โบราณของ วัดและการถ่ายทอดภูมิปัญญา ภาคตะวันออกเฉียงเหนือเพื่อ สร้างแหล่งเรียนรู้ในท้องถิ่นของ กลุ่มจังหวัดภาค ตะวันออกเฉียงเหนือ	โครงการวิจัย	ต.ค.๒๕๕๘-ก.ย. ๒๕๖๐	ดร.เสฐียร ทั้ง ทองมะดัน
๒.๑๖	โครงการธมมปัทมहाฐिका : การ แปลและศึกษาวิเคราะห์	โครงการวิจัย	ต.ค.๒๕๕๘-ก.ย. ๒๕๖๐	พระมหาสุพัทธ์ วชิราวุโธ,ดร.
๒.๑๗	โครงการพัฒนาระบบและกลไก การประกันคุณภาพวิทยาเขต	๑.เพื่อจัดทำมาตรฐาน การศึกษา ๒.เพื่อพัฒนาคุณภาพ การศึกษา	ต.ค.๒๕๕๘-ก.ย. ๒๕๕๙	พระมหาสุพร รชิตธมโม

\*\*\*\*\*

**คณะกรรมการ**  
**จัดทำแผนปฏิบัติการงานวิจัยและพัฒนา**  
**มหาวิทยาลัยมหาจุฬาลงกรณราชวิทยาลัย วิทยาเขตนครราชสีมา**

๑. พระราชสีมาภรณ์ รองอธิการบดี	ประธานกรรมการ
๒. พระมหาสุพร รกขิตธมโม,ดร. ผู้อำนวยการสำนักวิชาการ	รองประธานกรรมการ
๓. พระเมธีสุตาภรณ์,ดร. ผู้อำนวยการวิทยาลัยสงฆ์	กรรมการ
๔. ดร.วินัย ภูมิสุข ผู้อำนวยการสำนักงาน	กรรมการ
๕. พระครูสังวรวิภังค์,ดร. รองผู้อำนวยการวิทยาลัยสงฆ์	กรรมการ
๖. พระครูใบฎีกาหัตถ์ กิตตินนโท,ดร. หัวหน้าสาขาวิชาพระพุทธศาสนา	กรรมการ
๗. นายอัมพร เจือจันทร์ หัวหน้าสาขาวิชาการสอนภาษาไทย	กรรมการ
๘. ดร.ประพันธ์ นีกระโทก หัวหน้าสาขาวิชาภาษาอังกฤษ	กรรมการ
๙. ดร.พรเศรษฐิติ วุฒิปัญญาอิสกุล หัวหน้าสาขาวิชารัฐศาสตร์	กรรมการ
๑๐. พระไพรัตน์ รตนโชโต หัวหน้าสาขาวิชาการจัดการเชิงพุทธ	กรรมการ
๑๑. ดร.เสฐียร ทังทองมะดัน ประธานหลักสูตรฯพระพุทธศาสนา	กรรมการ
๑๒. พระยุพธนา อธิจิตโต ประธานหลักสูตรฯปรัชญา	กรรมการ
๑๓. นางวาสนา เถาว์พุดชา หัวหน้าฝ่ายห้องสมุดฯ	กรรมการ
๑๔. นายศุภณัฐ เจริญสุข นักวิเคราะห์นโยบายและแผน	กรรมการ
๑๕. ดร.ธีรวิทย์ ภิญญไญญ์ฐากาน	กรรมการ ผู้ทรงคุณวุฒิ
๑๖. ผศ.ดร.ธวัชชา เดชสุภา	กรรมการ ผู้ทรงคุณวุฒิ
๑๗. นายกิตติพัฒน์ สุวรรณสิริเมธี รองผู้อำนวยการสำนักวิชาการ	กรรมการ/เลขานุการ
๑๘. นางสาวนันทพร ดิษกิง นักวิชาการศึกษา	ผู้ช่วยเลขานุการ

\*\*\*\*\*