



แผนพัฒนามหาวิทยาลัยมหาจุฬาลงกรณราชวิทยาลัย วิทยาเขตนครราชสีมา
ในช่วงแผนพัฒนาการศึกษาระดับอุดมศึกษา
ระยะที่ ๑๒ พ.ศ. ๒๕๖๐ - ๒๕๖๔ (ฉบับปรับปรุง)

คำนำ

มหาวิทยาลัยมหาจุฬาลงกรณราชวิทยาลัย วิทยาเขตนครราชสีมา ได้จัดทำแผนพัฒนามหาวิทยาลัยมหาจุฬาลงกรณราชวิทยาลัย วิทยาเขตนครราชสีมาในช่วงแผนพัฒนาการศึกษาระดับอุดมศึกษา ฉบับที่ ๑๒ (พ.ศ. ๒๕๖๐-๒๕๖๔) ขึ้นเพื่อใช้เป็นกรอบและแนวทางในการพัฒนาวิทยาเขตนครราชสีมาซึ่งต่อเนื่องจากแผนพัฒนามหาวิทยาลัยมหาจุฬาลงกรณราชวิทยาลัย วิทยาเขตนครราชสีมา ฉบับที่ ๑๑ (พ.ศ.๒๕๕๖-๒๕๕๙) โดยวิทยาเขตนครราชสีมา ได้แต่งตั้งคณะกรรมการชุดหนึ่งเรียกว่า คณะกรรมการจัดทำแผนพัฒนาฯ วิทยาเขตนครราชสีมา ระยะที่ ๑๒ (พ.ศ. ๒๕๖๐-๒๕๖๔) ซึ่งมี **พระราชสีมาภรณ์* รองอธิการบดี วิทยาเขตนครราชสีมา** เป็นที่ปรึกษา และมี **พระเมธีสุตาภรณ์,ดร. ผู้ช่วยอธิการบดี ฝ่ายวิชาการ** เป็นประธานดำเนินงานในการเก็บรวบรวมข้อมูลนำมาวิเคราะห์ ศึกษาเพื่อจัดทำแผนพัฒนาฯ วิทยาเขตนครราชสีมา ระยะที่ ๑๒ (พ.ศ. ๒๕๖๐-๒๕๖๔) ให้แล้วเสร็จด้วยความเรียบร้อยและมีประสิทธิภาพ

อย่างไรก็ตาม การจัดทำแผนพัฒนาฯ วิทยาเขตนครราชสีมาได้นำแผนพัฒนามหาวิทยาลัยมหาจุฬาลงกรณราชวิทยาลัยมาเป็นกรอบการดำเนินงาน อันเนื่องด้วยฐานข้อมูลในแผนพัฒนาของมหาวิทยาลัยจะเป็นข้อมูลรวมของส่วนงานต่าง ๆ ที่คณะกรรมการจัดทำแผนพัฒนาของมหาวิทยาลัยได้จัดประชุมสัมมนาในเขตพื้นที่ต่างๆ ในเขตพื้นที่การจัดการศึกษาของมหาวิทยาลัย และ ในการจัดทำแผนพัฒนาฯ วิทยาเขตนครราชสีมาอยู่ภายใต้ยุทธศาสตร์การพัฒนาของมหาวิทยาลัยที่กำหนดไว้ ๕ ยุทธศาสตร์ซึ่งสอดคล้องกับปณิธาน ปรัชญา วิสัยทัศน์ และ พันธกิจของมหาวิทยาลัย ประกอบด้วย

๑. การผลิตบัณฑิตและพัฒนากิจการจัดการเรียนการสอนที่มีคุณภาพและมาตรฐาน
๒. ส่งเสริมการวิจัยและพัฒนาองค์ความรู้เพื่อเพิ่มศักยภาพการวิจัยทางพระพุทธศาสนาระดับนานาชาติ
๓. การบริการวิชาการด้านพระพุทธศาสนาแก่ชุมชนและสังคมระดับชาติและนานาชาติ
๔. การทะนุบำรุงพระพุทธศาสนาและศิลปวัฒนธรรม
๕. พัฒนาระบบการบริหารจัดการตามหลักธรรมาภิบาล

แผนพัฒนาฯ วิทยาเขตนครราชสีมา ครั้งนี้ ได้ดำเนินการจัดประชุมทบทวนขึ้น เพื่อปรับปรุงเนื้อหาให้สอดคล้องกับสถานการณ์ปัจจุบันที่เปลี่ยนแปลงไปตามบริบทของพื้นที่จังหวัดนครราชสีมา โดยมุ่งหวังที่จะพัฒนากิจการการศึกษาของวิทยาเขตนครราชสีมาให้เท่าเทียมกับสถาบันการศึกษาระดับอุดมศึกษาอื่นๆ ซึ่งมีพันธกิจสำคัญอยู่ ๔ ประการ คือ การผลิตบัณฑิต การวิจัยและพัฒนา การบริการวิชาการแก่สังคม และทำบำรุงศิลปและวัฒนธรรม นอกจากนั้น คณะกรรมการจัดทำแผนพัฒนาฯ วิทยาเขตนครราชสีมายังคำนึงถึงสุขภาพจิต ปณิธาน ปรัชญา วิสัยทัศน์ของมหาวิทยาลัย กล่าวคือ

สุขภาพจิตประจำมหาวิทยาลัย

ปณิธาน โลกสุขสมิ ปชโชโต ปัญญาเป็นแสงสว่างในโลก

ปณิธานมหาวิทยาลัย

เป็นสถานศึกษาพระไตรปิฎกและวิชาชั้นสูงสำหรับพระภิกษุสามเณรและศฤงคาร

ปรัชญามหาวิทยาลัย

จัดการศึกษาพระพุทธศาสนา บูรณาการกับศาสตร์สมัยใหม่ พัฒนาจิตใจและสังคม

ปรัชญาของวิทยาเขตนครราชสีมา

วิชาจรณสมปนโน โส เสฏโฐ เทวमानุเส.

ผู้ถึงพร้อมด้วยวิชาและจรณะ เป็นผู้ประเสริฐสุดในหมู่เทวดาและมนุษย์

วิทยาลัยมหาวชิราวุฒยาลัยมหาจุฬาลงกรณราชวิทยาลัย

“มหาวิทยาลัยพุทธศาสนาโลก”

วิทยาลัยของวิทยาเขตนครราชสีมา

“มหาวิทยาลัยบริการวิชาการด้านพระพุทธศาสนาและพัฒนาจิตใจและสังคม ระดับภูมิภาค”

คณะกรรมการแผนพัฒนาฯ วิทยาเขตนครราชสีมา ระยะที่ ๑๒ พ.ศ. ๒๕๖๐-๒๕๖๔ (ฉบับปรับปรุง)
ขอขอบคุณกรรมการทุกท่านและผู้ที่เกี่ยวข้องทุกฝ่ายที่มีส่วนร่วมในการจัดทำแผนพัฒนาและทำให้แผนพัฒนาฉบับนี้สำเร็จลุล่วงด้วยดีและมีความสมบูรณ์ทุกส่วนที่จะทำให้ทุกส่วนงานมีกรอบแนวทางในการจัดการศึกษาของวิทยาเขตนครราชสีมามีประสิทธิภาพและคุณภาพ ตลอดทั้งนำไปจัดทำแผนปฏิบัติการประจำปีต่อไป

ด้วยความเคารพและนับถือ

คณะกรรมการจัดทำแผนพัฒนาฯ วิทยาเขตนครราชสีมา

หมายเหตุ : *ปัจจุบันดำรงตำแหน่งสมณศักดิ์ที่ “พระเทพศรีमारณ”

สารบัญ

	หน้า
คำนำ	ก
สารบัญ	ข
ส่วนที่ ๑ บทนำ.....	๑
ประวัติความเป็นมาของมหาวิทยาลัยมหาจุฬาลงกรณราชวิทยาลัยโดยสังเขป	๔
ประวัติความเป็นมาของวิทยาเขตนครราชสีมา.....	๖
ชื่อสถาบัน.....	๖
ที่ตั้ง	๖
ประวัติความเป็นมาของวิทยาเขตนครราชสีมาโดยสังเขป	๖
บทที่ ๒ สภาพปัจจุบันขององค์กร	๗
บทที่ ๓ กระบวนการจัดทำแผน	๑๔
มหาวิทยาลัยมหาจุฬาลงกรณราชวิทยาลัย วิทยาเขตนครราชสีมา.....	๑๕
จุดแข็งและจุดอ่อน.....	๑๕
โอกาสการพัฒนาและภาวะคุกคาม	๑๗
บทที่ ๔ การบูรณาการแผนพัฒนาฯ(ปรับปรุง พ.ศ. ๒๕๖๓ – ๒๕๖๔) ตามยุทธศาสตร์ เป้าประสงค์ ตัวชี้วัด และ กลยุทธ์	๑๘

บทที่ ๑

บทนำ

๑. ความเป็นมา

วิทยาเขตนครราชสีมาเป็นเขตการศึกษาของมหาวิทยาลัยมหาจุฬาลงกรณราชวิทยาลัย มีฐานะเป็นส่วนงานหนึ่ง ตามมาตรา ๘ แห่งพระราชบัญญัติมหาวิทยาลัยมหาจุฬาลงกรณราชวิทยาลัย พ.ศ. ๒๕๔๐ ซึ่งเป็นมหาวิทยาลัยของรัฐ มีวัตถุประสงค์ให้การศึกษา วิจัย ส่งเสริมและบริการทางวิชาการพระพุทธศาสนาแก่พระภิกษุสามเณรและคฤหัสถ์ รวมทั้งการทะนุบำรุงศิลปวัฒนธรรม โดยมีรองอธิการบดีวิทยาเขตนครราชสีมาเป็นผู้บังคับบัญชาและรับผิดชอบการบริหารงานของวิทยาเขตตามที่อธิการบดีมอบหมาย และมีคณะกรรมการประจำวิทยาเขตใช้อำนาจและหน้าที่ตามมาตรา ๓๒ สภามหาวิทยาลัยได้อนุมัติให้ วิทยาเขตนครราชสีมา จัดการศึกษาครั้งแรกในคราวประชุมเมื่อวันที่ ๓๐ ตุลาคม พ.ศ. ๒๕๒๙ ในนาม “วิทยาลัยสงฆ์นครราชสีมา” ต่อมาเมื่อมหาวิทยาลัยมีฐานะเป็นมหาวิทยาลัยในกำกับของรัฐตามพระราชบัญญัติมหาวิทยาลัยมหาจุฬาลงกรณราชวิทยาลัย พ.ศ. ๒๕๔๐ จึงให้นามใหม่ว่า “มหาวิทยาลัยมหาจุฬาลงกรณราชวิทยาลัย วิทยาเขตนครราชสีมา.”

ปีพุทธศักราช ๒๕๒๙ พระเถระและผู้ทรงคุณวุฒิพร้อมทั้งพระสังฆาธิการในจังหวัดนครราชสีมาและคณะสงฆ์ภาค ๑๑ มีพระพรหมคุณาภรณ์ (พุ่ม กิตติสารเถร , ป.ธ.๗) เมื่อครั้งดำรงสมณศักดิ์ ที่พระธรรมวิสุทธาจารย์ เจ้าคณะภาค ๑๑ เจ้าอาวาสวัดพระนารายณ์มหาราช วรวิหารและ พระธรรมวรนายก(โสภาส นิรุติเมธี ป.ธ. ๖) เมื่อครั้งดำรงสมณศักดิ์ที่ พระสีหราชสมาจารมุนี เจ้าคณะจังหวัดนครราชสีมา ได้ประชุมและมีมติให้จัดตั้งวิทยาลัยสงฆ์นครราชสีมาขึ้น (ลงวันที่ ๒๘ มีนาคม พ.ศ.๒๕๒๙) เพื่อเป็นสถาบันการศึกษาระดับอุดมศึกษาสำหรับพระภิกษุสามเณร และเพื่อให้จัดการศึกษาที่มีความสมบูรณ์แห่งวิทยฐานะตามกฎหมาย พระพรหมคุณาภรณ์ (พุ่ม กิตติสารเถร ป.ธ. ๗) ประธานสภาวิทยาลัยสงฆ์นครราชสีมา ได้ทำหนังสือลงวันที่ ๕ ตุลาคม พ.ศ. ๒๕๒๙ ไปยังสภามหาวิทยาลัยมหาจุฬาลงกรณราชวิทยาลัย เพื่อขออนุมัติรับวิทยาลัยสงฆ์นครราชสีมา เป็นวิทยาเขตของมหาวิทยาลัยมหาจุฬาลงกรณราชวิทยาลัย และต่อมามหาวิทยาลัย

มหาจุฬาลงกรณราชวิทยาลัยได้นำเรื่องเข้าสู่การประชุมสภามหาวิทยาลัย ครั้งที่ ๕/๒๕๒๙ และที่ประชุม มีมติได้อนุมัติให้วิทยาลัยสงฆ์นครราชสีมาเป็นวิทยาเขตนครราชสีมา (ลงวันที่ ๓๐ ตุลาคม พ.ศ. ๒๕๒๙) และมีมติอนุมัติให้จัด ตั้งเป็นวิทยาเขตนครราชสีมาในปีพุทธศักราช ๒๕๓๐ เป็นต้นมา

๒. วัตถุประสงค์ของการจัดตั้ง

ตาม พร.บ.มจร. วัตถุประสงค์ให้การศึกษา วิจัย ส่งเสริมและบริการทางวิชาการพระพุทธศาสนาแก่พระภิกษุสามเณรและคฤหัสถ์ รวมทั้งการทะนุบำรุงศิลปวัฒนธรรม

คณะสงฆ์จังหวัดนครราชสีมา ได้ประชุมและมีมติให้จัดตั้งวิทยาลัยสงฆ์นครราชสีมาขึ้น (ลงวันที่ ๒๘ มีนาคม พ.ศ.๒๕๒๙) เพื่อเป็นสถาบันการศึกษาระดับอุดมศึกษาสำหรับพระภิกษุสามเณร และคฤหัสถ์

๓. พัทธกิจ -ปรัชญา- แนวนโยบายหลักมหาวิทยาลัย

พันธกิจ มหาวิทยาลัยมหาจุฬาลงกรณราชวิทยาลัย คือ

๑. ผลิตบัณฑิต
๒. วิจัยและพัฒนา
๓. ส่งเสริมพระพุทธศาสนาให้บริการวิชาการแก่สังคม และ
๔. ทะนุบำรุงศิลปะและวัฒนธรรม

ผลิตบัณฑิต หมายถึง ผลิตและพัฒนาศิลปบัณฑิตให้ได้คุณภาพตามวัตถุประสงค์ของหลักสูตรและให้มีคุณลักษณะบัณฑิตตามนวลักษณ์^๑ คือ ๑) มีปฏิปทาน่าเลื่อมใส ๒) ใฝ่รู้ใฝ่คิด ๓) เป็นผู้นำด้านจิตใจและปัญญา ๔) มีความสามารถ/ทักษะด้านภาษา ๕) มีศรัทธาอุทิศตนเพื่อพระพุทธศาสนา ๖) รู้จักเสียสละเพื่อส่วนรวม ๗) รู้เท่าทันความเปลี่ยนแปลงของสังคม ๘) มีโลกทัศน์กว้างไกล ๙) พร้อมทั้งจะใช้และพัฒนานวัตกรรม

พร้อมทั้งจัดกิจกรรมส่งเสริมคุณลักษณะของบัณฑิตตามกรอบมาตรฐานผลการเรียนรู้ (Domains of Learning) ของคุณวุฒิประเทศไทยอย่างน้อย ๕ ด้าน ดังนี้

๑. ด้านคุณธรรม จริยธรรม (Ethics and Morals)
๒. ด้านความรู้ (Knowledge)
๓. ด้านทักษะทางปัญญา (Cognitive Skills)
๔. ด้านทักษะความสัมพันธ์ระหว่างบุคคลและความรับผิดชอบ (Interpersonal Skills and Responsibility)
๕. ด้านทักษะการวิเคราะห์เชิงตัวเลข การสื่อสารและการใช้เทคโนโลยีสารสนเทศ (Numerical, Communication and Information Technology Skills)

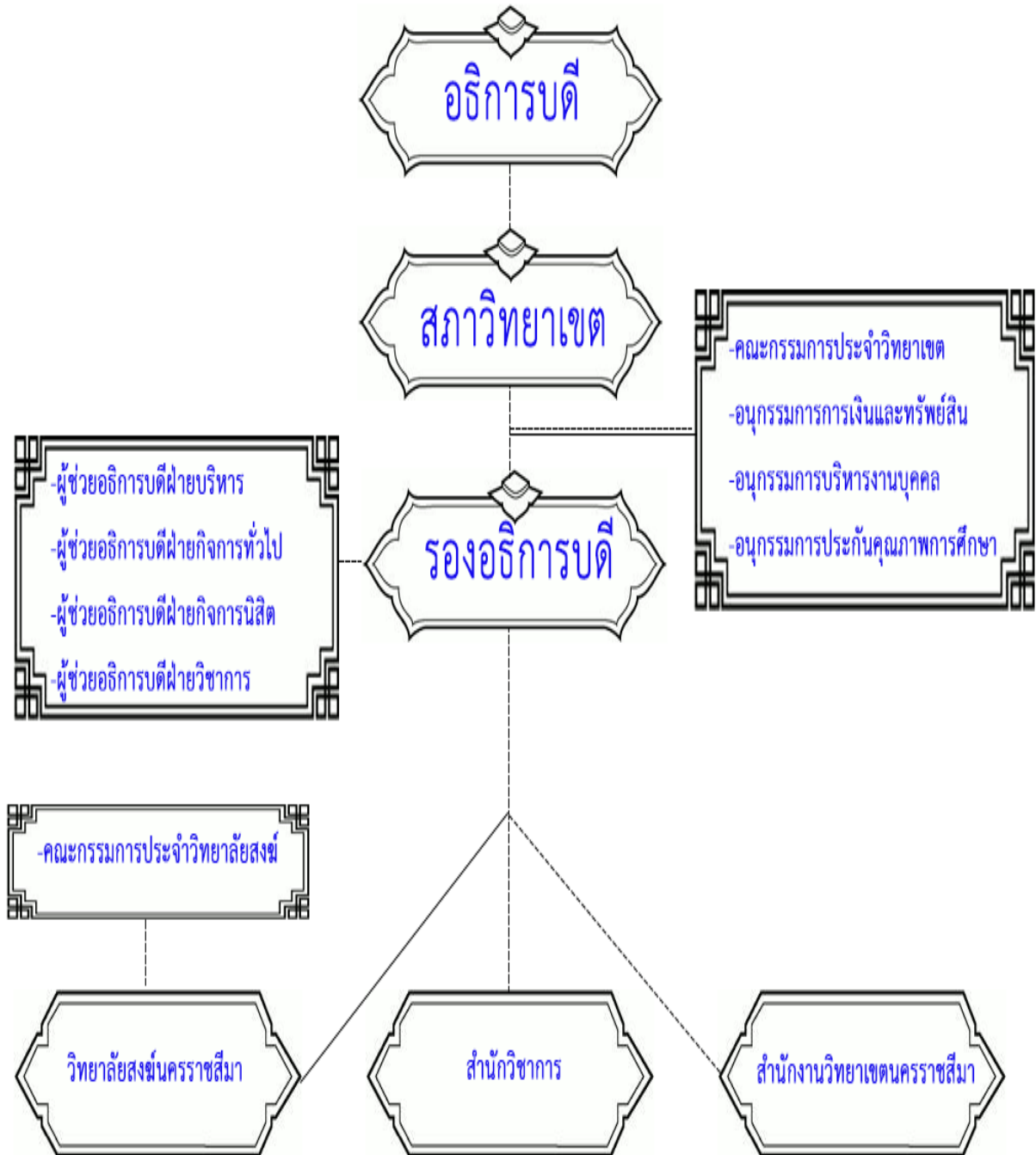
วิจัยและพัฒนา หมายถึง การสร้างองค์ความรู้ควบคู่ไปกับกระบวนการเรียนการสอน เน้นการพัฒนาองค์ความรู้ในพระไตรปิฎก โดยวิธีบูรณาการกับศาสตร์อื่นแล้วนำองค์ความรู้ที่ค้นพบมาประยุกต์ใช้แก้ปัญหาศีลธรรม และจริยธรรมของสังคม รวมทั้งพัฒนาคุณภาพงานวิชาการด้านพระพุทธศาสนา และศาสตร์สมัยใหม่

ส่งเสริมพระพุทธศาสนาให้บริการวิชาการแก่สังคม หมายถึง การปรับปรุงกิจกรรมต่างๆ ให้ประสานสอดคล้องเอื้อต่อการส่งเสริม สนับสนุนกิจการคณะสงฆ์ สร้างความรู้ความเข้าใจหลักคำสอนทางพระพุทธศาสนา สร้างจิตสำนึกด้านคุณธรรม จริยธรรมแก่ประชาชน จัดประชุม สัมมนา และฝึกอบรม เพื่อพัฒนาพระสงฆ์และบุคลากรทางศาสนา ให้มีศักยภาพในการธำรงรักษา เผยแผ่หลักคำสอน และเป็นแกนหลักในการพัฒนาจิตใจในวงกว้าง

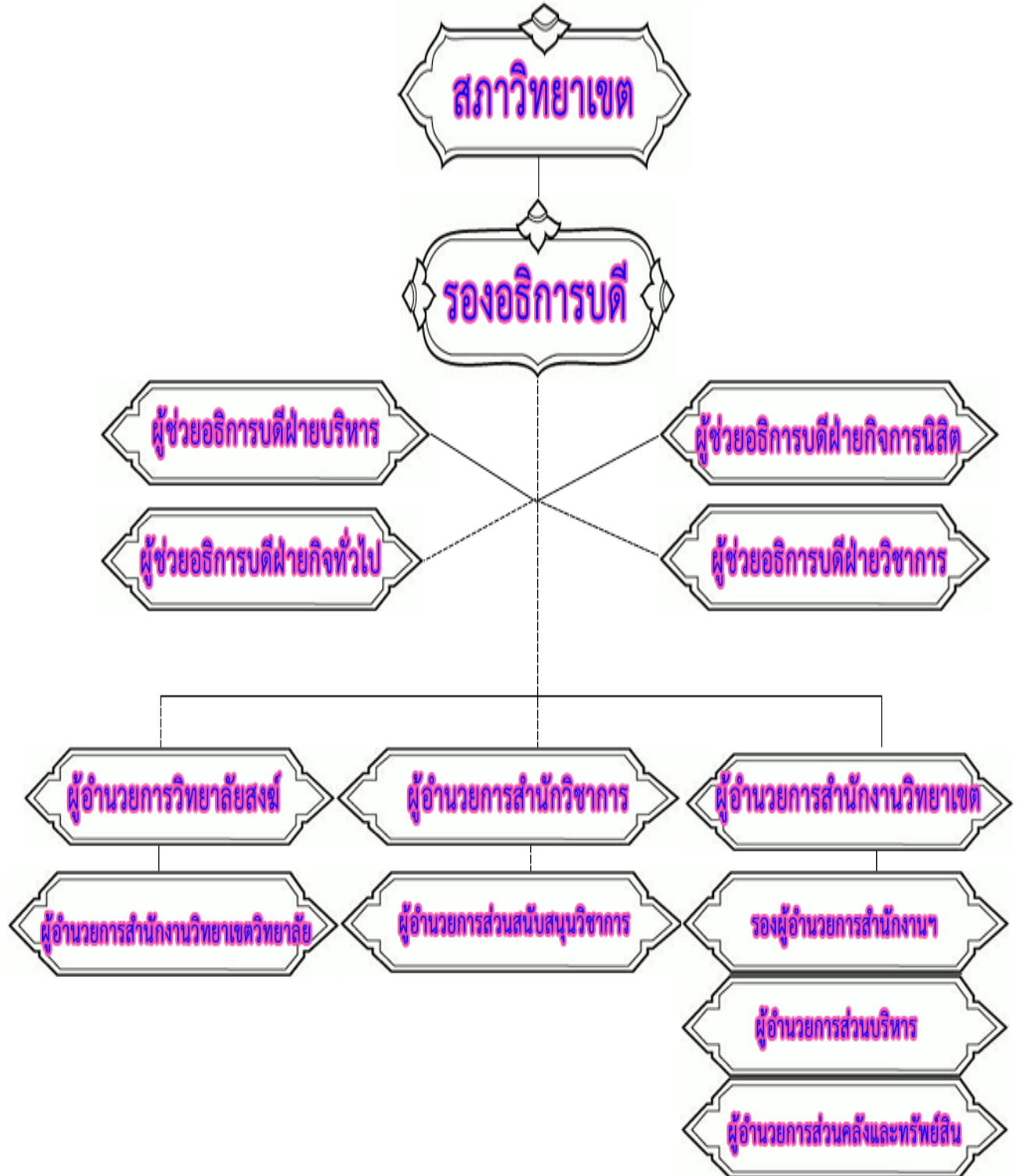
ทะนุบำรุงศิลปะและวัฒนธรรม หมายถึง การเสริมสร้างและพัฒนาแหล่งการเรียนรู้ด้านการทะนุบำรุงศิลปวัฒนธรรม ให้เอื้อต่อการศึกษาค้นคว้า เพื่อสร้างจิตสำนึกและความภาคภูมิใจในความเป็นไทย สนับสนุนให้มีการนำภูมิปัญญาท้องถิ่น มาเป็นรากฐานของการพัฒนาอย่างมีดุลยภาพ

^๑ ตามอธิการบดี เสนอ

๔. โครงสร้างองค์กร



๕ โครงสร้างการบริหาร



๕.๑ รายชื่อคณะกรรมการประจำวิทยาเขตนครราชสีมา (กรรมการบริหาร)

ที่	ชื่อ ฉายา/นามสกุล	ตำแหน่ง
๑	พระราชสีมาภรณ์ กนุดจारी	รองอธิการบดี วิทยาเขตนครราชสีมา
๒	พระเมธีสุตาภรณ์,ผศ.,ดร. อุปมังกโร,ผศ.ดร.	รก.ผู้อำนวยการวิทยาลัยสงฆ์นครราชสีมา
๓	พระครูศรีปริยัติวิสุทธิ อภิบุญโญ,ดร.	ผู้ช่วยอธิการบดีฝ่ายวิชาการ
๔	ผศ.ดร. ยุทธนา พูนเกิดมะเริง	ผู้ช่วยอธิการบดีฝ่ายกิจการทั่วไป
๕	พระมหาสุพร รกขิตธมโม,ดร.	ผู้อำนวยการสำนักวิชาการวิทยาเขตนครราชสีมา
๖	นายคม ณีสูงเนิน	ผู้อำนวยการสำนักงานวิทยาเขตนครราชสีมา
๗	ดร.ประพันธ์ นีกกระโทก	ตัวแทนอาจารย์ประจำ
๘	ผศ.ดร.พรเศรษฐี วุฒิปัญญาอิสกุล	ตัวแทนอาจารย์ประจำ
๙	นายธนเดช เอื้อศรี	ตัวแทนอาจารย์ประจำ

๕.๒ รายชื่อผู้บริหารมหาวิทยาลัยมหาลงกรณราชวิทยาลัย วิทยาเขตนครราชสีมา

ที่	ชื่อ ฉายา/นามสกุล	ตำแหน่ง
๑	พระราชสีมาภรณ์ กนุดจारी	รองอธิการบดี วิทยาเขตนครราชสีมา
๒	พระเมธีสุตาภรณ์ อุปมังกโร,ผศ.,ดร.	ผู้อำนวยการวิทยาลัยสงฆ์นครราชสีมา
๓	พระครูศรีปริยัติวิสุทธิ อภิบุญโญ,ดร.	ผู้ช่วยอธิการบดีฝ่ายวิชาการ
๔	ผศ.ดร. ยุทธนา พูนเกิดมะเริง	ผู้ช่วยอธิการบดีฝ่ายกิจการทั่วไป
๕	พระมหาสุพร รกขิตธมโม,ดร.	ผู้อำนวยการสำนักวิชาการวิทยาเขตนครราชสีมา
๖	นายคม ณีสูงเนิน	ผู้อำนวยการสำนักงานวิทยาเขตนครราชสีมา
๗	นางสาวเขมิกา ทองอารีกุล	รองผู้อำนวยการสำนักงานวิทยาเขตนครราชสีมา
๘	พระครูสังฆวารรักษ์ ส่วโร,ผศ.,ดร.	ผู้อำนวยการสำนักงานวิทยาลัย
๙	นายกิตติพัฒน์ สุวรรณสิริเมธี	ผู้อำนวยการส่วนสนับสนุนวิชาการ
๑๐	ดร.ศุภณัฐ เจริญสุข	ผู้อำนวยการส่วนงานบริหาร
๑๑	นางทัศนันท์ ภูมิสุข	ผู้อำนวยการส่วนคลังและทรัพย์สิน

๕.๓ รายชื่อคณะกรรมการสภาวิทยาเขตนครราชสีมา

ที่	ชื่อ ฉายา/นามสกุล	ตำแหน่ง
๑	พระธรรมวรนายก นินฺตติเมธี	ประธานสภาวิทยาเขตนครราชสีมา/ประธาน
๒	พระโสภณ ปริยัติวิธาน รตนโชโต	เจ้าคณะอำเภอเมืองนครราชสีมา/กรรมการผู้ทรงคุณวุฒิ
๓	พระกิตติรามมุนี อคฺคจิตฺโต,ดร.(กิตติ์)	ที่ปรึกษาเจ้าคณะจังหวัดนครราชสีมา/กรรมการผู้ทรงคุณวุฒิ
๔	พระครูอนุกวัตรชินวงศ์ ชินวิโส	เจ้าคณะอำเภอโนนไทย/กรรมการผู้ทรงคุณวุฒิ
๕	พระราชสีมาภรณ์ กนตจारी	รองอธิการบดีวิทยาเขตนครราชสีมา/กรรมการ
๖	พระเมธีสุตาภรณ์,ดร. อุปมังกโร,ผศ.ดร.	ผู้อำนวยการวิทยาลัยสงฆ์/กรรมการ
๗	พระครูศรีปริยัติวิสุทธิ์ อภิบุญโญ,ดร.	ผู้ช่วยอธิการบดีฝ่ายวิชาการ
๘	พระมหาสุพร รกขิตธมโม,ดร.	ผู้อำนวยการสำนักวิชาการ/กรรมการ
๙	นายคม ณีสูงเนิน	ผู้อำนวยการสำนักงานวิทยาเขตนครราชสีมา
๑๐	ผศ.ดร. ยุทธนา พูนเกิดมะเร็ง	ผู้ช่วยอธิการบดีฝ่ายกิจการทั่วไป
๑๑	นายอัมพร เจือจันทร์	กรรมการตัวแทนอาจารย์
๑๒	ดร.ประพันธ์ นีกะระโทก	กรรมการตัวแทนอาจารย์
๑๓	นายเฉลิม เขื่อนทองกลาง	กรรมการตัวแทนอาจารย์
๑๔	รศ.ดร.จำเรญรัตน์ จิตจิรจรรย์	กรรมการผู้ทรงคุณวุฒิ
๑๕	รศ.ดร. ธีรวิทย์ ภิญโญณัฐกานต์	กรรมการผู้ทรงคุณวุฒิ
๑๖	พ.อ.ชรินทร์ จุลคประดิษฐ์	กรรมการผู้ทรงคุณวุฒิ
๑๗	นางผานิต อັตตวีระพัฒน์	กรรมการผู้ทรงคุณวุฒิ

บทที่ ๒

สภาพปัจจุบันขององค์กร

๒.๑ ข้อมูลพื้นฐานโดยย่อเกี่ยวกับอาคารสถานที่และงบประมาณ

๒.๑.๑ อาคารสถานที่

รายละเอียดอาคารเรียนมหาวิทยาลัยมหาจุฬาลงกรณราชวิทยาลัย วิทยาเขตนครราชสีมา พ.ศ. ๒๕๖๒

๑). รายละเอียดของห้อง อาคารเรียนมหาวิทยาลัยมหาจุฬาลงกรณราชวิทยาลัย วิทยาเขตนครราชสีมา

๑.๑ ชั้นที่ ๑ มีทั้งหมด ๔ ห้อง ประกอบด้วย

ห้อง ๑๐๑ (ห้องสำนักงาน)	กว้าง ๗ เมตร ยาว ๙ เมตร สูง ๓ เมตร รวมพื้นที่การใช้งาน ๖๓ ตารางเมตร
ห้อง ๑๐๒ (ห้องสำนักงาน)	กว้าง ๗ เมตร ยาว ๒๗ เมตร สูง ๓ เมตร รวมพื้นที่การใช้งาน ๑๘๙ ตารางเมตร
ห้อง ๑๐๓ (ห้องเรียน)	กว้าง ๗ เมตร ยาว ๘.๕๐ เมตร สูง ๒.๕๐ เมตร รวมพื้นที่การใช้งาน ๖๓ ตารางเมตร
ห้อง ๑๐๔ (ห้องเรียน)	กว้าง ๗ เมตร ยาว ๓๖ เมตร สูง ๓ เมตร รวมพื้นที่การใช้งาน ๒๕๒ ตารางเมตร

๑.๒ ชั้นที่ ๒ มีทั้งหมด ๘ ห้อง ประกอบด้วย

ห้อง ๒๐๒ (ห้องปฏิบัติการทางภาษา)	กว้าง ๗ เมตร ยาว ๑๘ เมตร สูง ๒.๕๐ เมตร รวมพื้นที่การใช้งาน ๑๒๖ ตารางเมตร
ห้อง ๒๐๓ (ห้องประชุม)	กว้าง ๗ เมตร ยาว ๑๘ เมตร สูง ๒.๕๐ เมตร รวมพื้นที่การใช้งาน ๑๒๖ ตารางเมตร
ห้อง ๒๐๔ (ห้องประธานสภาวิทยาเขต)	กว้าง ๗ เมตร ยาว ๙ เมตร สูง ๒.๕๐ เมตร รวมพื้นที่การใช้งาน ๖๓ ตารางเมตร
ห้อง ๒๐๕ (ห้องสำนักวิชาการ)	กว้าง ๗ เมตร ยาว ๘.๕๐ เมตร สูง ๒.๕๐ เมตร รวมพื้นที่การใช้งาน ๖๓ ตารางเมตร
ห้อง ๒๐๖ (ห้องควบคุมอินเทอร์เน็ต)	กว้าง ๗ เมตร ยาว ๙ เมตร สูง ๒.๕๐ เมตร รวมพื้นที่การใช้งาน ๖๓ ตารางเมตร
ห้อง ๒๐๗ (ห้องเรียนครุศาสตร์ปีที่ ๑)	กว้าง ๗ เมตร ยาว ๙ เมตร สูง ๓ เมตร รวมพื้นที่การใช้งาน ๖๓ ตารางเมตร
ห้อง ๒๐๘ (ห้องเรียนปริญญาโท)	กว้าง ๗ เมตร ยาว ๙ เมตร สูง ๒.๕๐ เมตร รวมพื้นที่การใช้งาน ๖๓ ตารางเมตร
ห้อง ๒๐๙ (ห้องพักอาจารย์)	กว้าง ๗ เมตร ยาว ๙ เมตร สูง ๒.๕๐ เมตร

รวมพื้นที่การใช้งาน ๖๓ ตารางเมตร

๑.๓ ชั้นที่ ๓ มีทั้งหมด ๙ ห้อง ประกอบด้วย

ห้อง ๓๐๒ (ห้องคอมพิวเตอร์) กว้าง ๗ เมตร ยาว ๑๘ เมตร สูง ๓ เมตร

รวมพื้นที่การใช้งาน ๑๒๖ ตารางเมตร

ห้อง ๓๐๓ (ห้องโสตทัศนูปกรณ์) กว้าง ๗ เมตร ยาว ๑๘ เมตร สูง ๓ เมตร

รวมพื้นที่การใช้งาน ๑๒๖ ตารางเมตร

ห้อง ๓๐๔ (ห้องวิทยาลัยสงฆ์) กว้าง ๗ เมตร ยาว ๙ เมตร สูง ๒.๕๐ เมตร

รวมพื้นที่การใช้งาน ๖๓ ตารางเมตร

ห้อง ๓๐๕ (ห้องผู้ช่วยอธิการบดี ฝ่ายวิชาการ) กว้าง ๗ เมตร ยาว ๘.๕๐ เมตร สูง ๒.๕๐ เมตร

รวมพื้นที่การใช้งาน ๖๓ ตารางเมตร

ห้อง ๓๐๖ (ห้องพักอาจารย์พิเศษ) กว้าง ๗ เมตร ยาว ๙ เมตร สูง ๓ เมตร

รวมพื้นที่การใช้งาน ๖๓ ตารางเมตร

ห้อง ๓๐๗ (ห้องประชุมเล็ก) กว้าง ๗ เมตร ยาว ๙ เมตร สูง ๒.๕๐ เมตร

รวมพื้นที่การใช้งาน ๖๓ ตารางเมตร

ห้อง ๓๐๘ (ห้องพุทธศาสตร์ปีที่ ๒) กว้าง ๗ เมตร ยาว ๙ เมตร สูง ๓.๐๐ เมตร

รวมพื้นที่การใช้งาน ๖๓ ตารางเมตร

ห้อง ๓๐๙ (ห้องครุศาสตร์ปีที่ ๓) กว้าง ๗ เมตร ยาว ๙ เมตร สูง ๓.๐๐ เมตร

รวมพื้นที่การใช้งาน ๖๓ ตารางเมตร

ห้อง ๓๑๐ (ห้องกิจกรรมนิสิต) กว้าง ๔.๕๐ เมตร ยาว ๕ เมตร สูง ๓.๐๐ เมตร

รวมพื้นที่การใช้งาน ๒๒.๕ ตารางเมตร

๑.๔ ชั้นที่ ๔ มีห้องทั้งหมด ๑๒ ห้อง ประกอบด้วย

ห้อง ๔๐๑ (ห้องพัสดุ) กว้าง ๔.๕๐ เมตร ยาว ๕ เมตร สูง ๓.๐๐ เมตร

รวมพื้นที่การใช้งาน ๒๒.๕ ตารางเมตร

ห้อง ๔๐๒ (ห้องพุทธศาสตร์ปีที่ ๒) กว้าง ๗ เมตร ยาว ๙ เมตร สูง ๓ เมตร

รวมพื้นที่การใช้งาน ๖๓ ตารางเมตร

ห้อง ๔๐๓ (ห้องครุศาสตร์ปีที่ ๒) กว้าง ๗ เมตร ยาว ๙ เมตร สูง ๓ เมตร

รวมพื้นที่การใช้งาน ๖๓ ตารางเมตร

ห้อง ๔๐๔ (ห้องมนุษยศาสตร์ปีที่ ๒) กว้าง ๗ เมตร ยาว ๙ เมตร สูง ๓ เมตร

รวมพื้นที่การใช้งาน ๖๓ ตารางเมตร

ห้อง ๔๐๕ (ห้องมนุษยศาสตร์ปีที่ ๑) กว้าง ๗ เมตร ยาว ๙ เมตร สูง ๓ เมตร

รวมพื้นที่การใช้งาน ๖๓ ตารางเมตร

ห้อง ๔๐๖ (ห้องพักอาจารย์) กว้าง ๗ เมตร ยาว ๘.๕๐ เมตร สูง ๓ เมตร

รวมพื้นที่การใช้งาน ๖๓ ตารางเมตร

ห้อง ๔๐๗ (ห้องพักอาจารย์) กว้าง ๗ เมตร ยาว ๙ เมตร สูง ๓ เมตร

รวมพื้นที่การใช้งาน ๖๓ ตารางเมตร

ห้อง ๔๐๘ (ห้องสังคมศาสตร์ปีที่ ๒) กว้าง ๗ เมตร ยาว ๙ เมตร สูง ๓ เมตร
รวมพื้นที่การใช้งาน ๖๓ ตารางเมตร

ห้อง ๔๐๙ (ห้องพุทธศาสตร์ปีที่ ๑) กว้าง ๗ เมตร ยาว ๙ เมตร สูง ๓ เมตร
รวมพื้นที่การใช้งาน ๖๓ ตารางเมตร

ห้อง ๔๑๐ (ห้องครุศาสตร์ปีที่ ๑) กว้าง ๗ เมตร ยาว ๙ เมตร สูง ๓ เมตร
รวมพื้นที่การใช้งาน ๖๓ ตารางเมตร

ห้อง ๔๑๑ (ห้องพุทธศาสตร์ปีที่ ๓) กว้าง ๗ เมตร ยาว ๙ เมตร สูง ๓ เมตร
รวมพื้นที่การใช้งาน ๖๓ ตารางเมตร

ห้อง ๔๑๒ (ห้องบันทึกเสียง) กว้าง ๔.๕๐ เมตร ยาว ๕ เมตร สูง ๓ เมตร
รวมพื้นที่การใช้งาน ๒๒.๕ ตารางเมตร

๑.๕ ชั้นที่ ๕ มีห้องทั้งหมด ๑๐ ห้อง ประกอบด้วย

ห้อง ๕๐๒ (ห้องมนุษยศาสตร์ปีที่ ๔/๑) กว้าง ๗ เมตร ยาว ๙ เมตร สูง ๓ เมตร
รวมพื้นที่การใช้งาน ๖๓ ตารางเมตร

ห้อง ๕๐๓ (ห้องมนุษยศาสตร์ปีที่ ๔/๒) กว้าง ๗ เมตร ยาว ๙ เมตร สูง ๓ เมตร
รวมพื้นที่การใช้งาน ๖๓ ตารางเมตร

ห้อง ๕๐๔ (ห้องสังคมศาสตร์ปีที่ ๑) กว้าง ๗ เมตร ยาว ๑๘ เมตร สูง ๓ เมตร
รวมพื้นที่การใช้งาน ๑๒๖ ตารางเมตร

ห้อง ๕๐๕ (ห้องพักรับรอง) กว้าง ๗ เมตร ยาว ๙ เมตร สูง ๓ เมตร
รวมพื้นที่การใช้งาน ๖๓ ตารางเมตร

ห้อง ๕๐๖ (ห้องคณะกรรมการนิสิต) กว้าง ๗ เมตร ยาว ๘.๕๐ เมตร สูง ๓ เมตร
รวมพื้นที่การใช้งาน ๖๓ ตารางเมตร

ห้อง ๕๐๗ (ห้องพุทธศาสตร์ปีที่ ๔) กว้าง ๗ เมตร ยาว ๙ เมตร สูง ๓ เมตร
รวมพื้นที่การใช้งาน ๖๓ ตารางเมตร

ห้อง ๕๐๘ (ห้องสังคมศาสตร์ปีที่ ๔) กว้าง ๗ เมตร ยาว ๙ เมตร สูง ๓ เมตร
รวมพื้นที่การใช้งาน ๖๓ ตารางเมตร

ห้อง ๕๐๙ (ห้องมนุษยศาสตร์ปีที่ ๓) กว้าง ๗ เมตร ยาว ๙ เมตร สูง ๓ เมตร
รวมพื้นที่การใช้งาน ๖๓ ตารางเมตร

ห้อง ๕๑๐ (ห้องสังคมศาสตร์ปีที่ ๓) กว้าง ๗ เมตร ยาว ๙ เมตร สูง ๓ เมตร
รวมพื้นที่การใช้งาน ๖๓ ตารางเมตร

รวมพื้นที่การใช้งานทั้งหมดของอาคาร ๓๓,๗๗๕.๕๐ ตารางเมตร

๒). อาคารพระเทพวิทยาคม ห้องสมุดเทคโนโลยีสารสนเทศ

๒.๑ ชั้นที่ ๑ มีทั้งหมด ๓ ห้อง

๒.๑.๑ ห้องสวัสดิการ ๑ ห้อง

๒.๑.๒ ห้องพยาบาล ๑ ห้อง

- ๒.๑.๓ ห้องใหญ่ ๑ ห้อง
- ๒.๒ ชั้นที่ ๒ มีทั้งหมด ๒ ห้อง
- ๒.๒.๑ ห้องสมุด ๑ ห้อง
- ๒.๒.๒ ห้องพุทธศิลป์ ๑ ห้อง
- ๒.๓ ชั้นที่ ๓ มีทั้งหมด ๑ ห้อง
- ๒.๓.๑ ห้องประชุมใหญ่ ๑ ห้อง
- ๓). อาคารสถานีวิทยุ มจร.
- ๓.๑ ชั้นที่ ๑ มีทั้งหมด ๑ ห้อง
- ๔). อาคารที่พักรอรถสำหรับนิสิต
- ๔.๑ ชั้นที่ ๑ มีทั้งหมด ๑ ห้อง
- ๕). อาคารบัณฑิตศึกษารัชดานุสรณ์
- ๕). อาคารบัณฑิตศึกษา สูง ๕ ชั้น
- ๕.๑ ชั้นที่ ๑ มีทั้งหมด ๖ ห้อง
- ชั้นที่ ๒ มีทั้งหมด ๑ ห้อง
- ชั้นที่ ๓ มีทั้งหมด ๑ ห้อง

๒.๒ จำนวนหลักสูตร

ที่	หลักสูตร	สาขา	ส่วนงานที่รับผิดชอบ
๑	หลักสูตรพุทธศาสตรดุษฎีบัณฑิต	สาขาวิชาพระพุทธศาสนา	วิทยาลัยสงฆ์นครราชสีมา
๒	หลักสูตรพุทธศาสตรมหาบัณฑิต	สาขาวิชาพระพุทธศาสนา	วิทยาลัยสงฆ์นครราชสีมา
๓	หลักสูตรพุทธศาสตรมหาบัณฑิต	สาขาวิชาปรัชญา	วิทยาลัยสงฆ์นครราชสีมา
๔	หลักสูตรพุทธศาสตรบัณฑิต	สาขาวิชาพระพุทธศาสนา	วิทยาลัยสงฆ์นครราชสีมา
๕	หลักสูตรพุทธศาสตรบัณฑิต	สาขาวิชาภาษาอังกฤษ	วิทยาลัยสงฆ์นครราชสีมา
๖	หลักสูตรพุทธศาสตรบัณฑิต	สาขาวิชาการสอนภาษาไทย	วิทยาลัยสงฆ์นครราชสีมา
๗	หลักสูตรรัฐศาสตรบัณฑิต	สาขาวิชารัฐศาสตร์	วิทยาลัยสงฆ์นครราชสีมา
๘	หลักสูตรพุทธศาสตรบัณฑิต	สาขาวิชาการจัดการเชิงพุทธ	วิทยาลัยสงฆ์นครราชสีมา
๙	หลักสูตรรัฐศาสตรมหาบัณฑิต*	สาขาวิชารัฐศาสตร์	วิทยาลัยสงฆ์นครราชสีมา

หมายเหตุ : หลักสูตรรัฐศาสตรมหาบัณฑิต* จะเปิดการเรียนการสอนในปีการศึกษา ๒๕๖๔

๒.๓ จำนวนนิสิตมหาวิทยาลัยมหาจุฬาลงกรณราชวิทยาลัย วิทยาเขตนครราชสีมา ปีการศึกษา ๒๕๖๒

ชั้นปี	เพศ	ปริญญาตรี					รวม	ปริญญาโท		ปริญญาเอก	รวม	รวมทั้งสิ้น
		พระพุทธศาสนา	การสอนภาษาไทย	ภาษาอังกฤษ	รัฐศาสตร์	การจัดการเชิงพุทธ		พระพุทธศาสนา	ปรัชญา	พระพุทธศาสนา		
ชั้นปีที่ ๑	พระ	๑๐	๑	๘	๒๔	๑๗	๖๐	๔	๔	๑๕	๒๓	๘๓
	เณร	๓	๒	๑	๗	๐	๑๓	๐	๐	๐	๐	๑๓
	แม่ชี	๐	๐	๐	๐	๐	๐	๐	๐	๐	๐	๐
	ชาย	๑	๐	๗	๓๗	๐	๔๕	๐	๒	๑	๓	๔๘
	หญิง	๒	๓	๓	๒๗	๐	๓๕	๐	๔	๓	๗	๔๒
	รวม	๑๖	๖	๑๙	๙๕	๑๗	๑๕๓	๔	๑๐	๑๙	๓๓	๑๘๖
ชั้นปีที่ ๒	พระ	๑๗	๑	๒	๑๑	๑๒	๔๓	๑๐	๐	๑๕	๒๕	๖๘
	เณร	๓	๕	๕	๙	๐	๒๒	๐	๐	๐	๐	๒๒
	แม่ชี	๐	๐	๐	๐	๐	๐	๐	๐	๑	๑	๑
	ชาย	๐	๑	๒	๒๑	๐	๒๔	๐	๐	๙	๙	๓๓
	หญิง	๑	๓	๓	๗	๐	๑๔	๓	๐	๖	๙	๒๓
	รวม	๒๑	๑๐	๑๒	๔๘	๑๒	๑๐๓	๑๓	๐	๓๑	๔๔	๑๔๗
ชั้นปีที่ ๓	พระ	๒๐	๒	๗	๘	๑๐	๔๗	๕	๐	๑๑	๑๖	๖๓
	เณร	๑	๑	๐	๒	๐	๔	๐	๐	๐	๐	๔
	แม่ชี	๐	๐	๐	๐	๐	๐	๑	๐	๐	๑	๑
	ชาย	๐	๑	๖	๑๕	๐	๒๒	๒	๐	๑๘	๒๐	๔๒
	หญิง	๒	๑	๖	๖	๐	๑๕	๒	๐	๓	๕	๒๐
	รวม	๒๓	๕	๑๙	๓๑	๑๐	๘๘	๑๐	๐	๓๒	๔๒	๑๓๐
ชั้นปีที่ ๔	พระ	๑๐	๑	๗	๑๗	๑๘	๕๓	๕	๐	๐	๕	๕๘
	เณร	๐	๓	๔	๔	๐	๑๑	๐	๐	๐	๐	๑๑
	แม่ชี	๐	๐	๐	๐	๐	๐	๐	๐	๐	๐	๐
	ชาย	๑	๑	๖	๓๑	๐	๓๙	๐	๐	๐	๐	๓๙
	หญิง	๑	๗	๘	๒๔	๐	๔๐	๐	๐	๐	๐	๔๐
	รวม	๑๒	๑๒	๒๕	๗๖	๑๘	๑๔๓	๕	๐	๐	๕	๑๔๘
ชั้นปีที่ ๕	พระ	๔	๔	๑๐	๒๐	๗	๔๕	๑	๐	๐	๑	๔๖
	เณร	๐	๗	๑	๑๐	๐	๑๘	๐	๐	๐	๐	๑๘
	แม่ชี	๐	๐	๐	๐	๐	๐	๐	๐	๐	๐	๐
	ชาย	๐	๔	๐	๖	๐	๑๐	๐	๐	๐	๐	๑๐
	หญิง	๐	๑	๑	๘	๐	๑๐	๐	๐	๐	๐	๑๐
	รวม	๔	๑๖	๑๒	๔๔	๗	๘๓	๑	๐	๐	๑	๘๔
รวมทั้งสิ้น	พระ	๖๑	๙	๓๔	๘๐	๖๔	๒๔๘	๒๕	๔	๔๑	๗๐	๓๑๘
	เณร	๗	๑๘	๑๑	๓๒	๐	๖๘	๐	๐	๐	๐	๖๘
	แม่ชี	๐	๐	๐	๐	๐	๐	๑	๐	๑	๒	๒

ชาย	๒	๗	๒๑	๑๑๐	๐	๑๔๐	๒	๒	๒๘	๓๒	๑๗๒
หญิง	๖	๑๕	๒๑	๗๒	๐	๑๑๔	๕	๔	๑๒	๒๑	๑๓๕
รวม	๗๖	๔๙	๘๗	๒๙๔	๖๔	๕๗๐	๓๓	๑๐	๘๒	๑๒๕	๖๙๕

๒.๓ บุคลากรมหาวิทยาลัยฯ วิทยาเขตนครราชสีมา

ผู้บริหารสูงสุด จำนวน ๑ รูป

๑.สายวิชาการ (อาจารย์ประจำ)

คณะพุทธศาสตร์	จำนวน ๑๐ รูป/คน	(พระภิกษุ ๗ คฤหัสถ์ ๓)
คณะมนุษยศาสตร์	จำนวน ๔ รูป/คน	(พระภิกษุ - คฤหัสถ์ ๔)
คณะสังคมศาสตร์	จำนวน ๕ คน	(พระภิกษุ ๑ คฤหัสถ์ ๔)
คณะครุศาสตร์	จำนวน ๕ รูป/คน	(พระภิกษุ ๒ คฤหัสถ์ ๓) (ว่าง ๑)
รวม	๒๔ รูป/คน	ว่าง ๑ รวมทั้งสิ้น ๒๕ รูป/คน

๒.สายปฏิบัติการวิชาชีพ

สำนักงานวิทยาเขตฯ	จำนวน ๗ รูป/คน	(พระภิกษุ ๑ คฤหัสถ์ ๖)
สำนักวิชาการ	จำนวน ๔ รูป/คน	(พระภิกษุ ๑ คฤหัสถ์ ๓) (ว่าง ๑)
วิทยาลัยสงฆ์นครราชสีมา	จำนวน ๑ รูป	
รวม	๑๒ รูป/คน	ว่าง ๑ รวมทั้งสิ้น ๑๓ รูป/คน
รวมทั้งสิ้น	๓๘ รูป/คน	(ว่าง ๒ ตำแหน่ง)

บุคลากรสายปฏิบัติการ ลูกจ้างชั่วคราว

สำนักงานวิทยาเขตฯ	จำนวน ๕ คน
สำนักวิชาการ	จำนวน ๕ คน
วิทยาลัยสงฆ์นครราชสีมา	จำนวน ๒ คน
พระสอนศีลธรรมในโรงเรียน	จำนวน ๒ คน
รวมทั้งสิ้น	๑๔ คน

บุคลากรสายวิชาการ อาจารย์ประจำหลักสูตร

จำนวนทั้งสิ้น จำนวน ๑๙ รูป/คน (พระภิกษุ ๖ คฤหัสถ์ ๑๓)

บุคลากรมหาวิทยาลัยฯ วิทยาเขตนครราชสีมา ทั้งสิ้น ๗๑ รูป/คน

งบประมาณ

งบประมาณรวมทั้งสิ้นในปี ๒๕๖๒	๓๘,๔๘๕,๙๖๐
งบประมาณจากภาครัฐ	๒๓,๕๘๖,๖๑๐
เงินนอกงบประมาณ (งบประมาณรายได้)	๑๑,๘๑๗,๘๒๐

บทที่ ๓

กระบวนการจัดทำแผน

๓.๑ กรอบแนวคิด

ยุทธศาสตร์ชาติ

ยุทธศาสตร์ชาติ เป็นเป้าหมายในการพัฒนาประเทศอย่างยั่งยืนตามหลักธรรมาภิบาลเพื่อใช้เป็นกรอบในการจัดทำแผนต่าง ๆ ให้สอดคล้องและบูรณาการกัน อันจะก่อให้เกิดเป็นพลังผลักดันร่วมกันไปสู่เป้าหมายดังกล่าวตามระยะเวลาที่กำหนดไว้ในยุทธศาสตร์ชาติ ๒๐ ปี (พ.ศ. ๒๕๖๑ - ๒๕๘๐) มี ๖ ด้านดังนี้

๑. **ยุทธศาสตร์ชาติด้านความมั่นคง** มีเป้าหมายการพัฒนาที่สำคัญ คือ ประเทศชาติมั่นคง ประชาชนมีความสุข เน้นการบริหารจัดการสภาวะแวดล้อมของประเทศให้มีความมั่นคง ปลอดภัย เอกရာช อธิปไตย และมีความสงบเรียบร้อยในทุกระดับตั้งแต่ระดับชาติ สังคม ชุมชน มุ่งเน้นการพัฒนาคน เครื่องมือ เทคโนโลยี และระบบฐานข้อมูลขนาดใหญ่ให้มีความพร้อมสามารถรับมือกับภัยคุกคามและภัยพิบัติได้ทุกรูปแบบและทุกระดับความรุนแรง ควบคู่ไปกับการป้องกันและแก้ไขปัญหาด้านความมั่นคงที่มีอยู่ในปัจจุบันและที่อาจจะเกิดขึ้นในอนาคต ใช้กลไกการแก้ไขปัญหาแบบบูรณาการทั้งกับส่วนราชการ ภาคเอกชน ประชาสังคม และองค์กรที่ไม่ใช่รัฐ รวมถึงประเทศเพื่อนบ้านและมิตรประเทศทั่วโลกบนพื้นฐานของหลักธรรมาภิบาล

๒. **ยุทธศาสตร์ชาติด้านการสร้างความสามารถในการแข่งขัน** มีเป้าหมายการพัฒนาที่มุ่งเน้นการยกระดับศักยภาพของประเทศในหลากหลายมิติบนพื้นฐานแนวคิด ๓ ประการ ได้แก่ (๑) “ต่อยอดอดีต” โดยมองกลับไปที่รากเหง้าทางเศรษฐกิจ อัตลักษณ์ วัฒนธรรม ประเพณี วิถีชีวิต และจุดเด่นทางทรัพยากรธรรมชาติที่หลากหลาย รวมทั้งความได้เปรียบเชิงเปรียบเทียบของประเทศในด้านอื่น ๆ นำมาประยุกต์ผสมผสานกับเทคโนโลยีและนวัตกรรม เพื่อให้สอดคล้องกับบริบทของเศรษฐกิจและสังคมโลกสมัยใหม่ (๒) “ปรับปรุงปัจจุบัน” เพื่อปูทางสู่อนาคต ผ่านการพัฒนาโครงสร้างพื้นฐานของประเทศในมิติต่าง ๆ ทั้งโครงข่ายระบบคมนาคมและขนส่ง โครงสร้างพื้นฐานวิทยาศาสตร์ เทคโนโลยี และดิจิทัล และการปรับปรุงสภาพแวดล้อมให้เอื้อต่อการพัฒนาอุตสาหกรรมและบริการอนาคต และ (๓) “สร้างคุณค่าใหม่ ในอนาคต” ด้วยการเพิ่มศักยภาพของผู้ประกอบการ พัฒนาคนรุ่นใหม่ รวมถึงปรับรูปแบบธุรกิจเพื่อตอบสนองต่อความต้องการของตลาด ผสมผสานกับยุทธศาสตร์ที่รองรับอนาคตบนพื้นฐานของการต่อยอดอดีตและปรับปรุงปัจจุบัน พร้อมทั้งการส่งเสริมและสนับสนุนจากภาครัฐให้ประเทศไทยสามารถสร้างฐานรายได้และการจ้างงานใหม่ ขยายโอกาสทางการค้าและการลงทุนในเวทีโลกควบคู่ไปกับการยกระดับรายได้และการกินดีอยู่ดี รวมถึงการเพิ่มขึ้นของคนชั้นกลางและลดความเหลื่อมล้ำของคนในประเทศได้ในคราวเดียวกัน

๓. **ยุทธศาสตร์ชาติด้านการพัฒนาและเสริมสร้างศักยภาพทรัพยากรมนุษย์** มีเป้าหมายการพัฒนาที่สำคัญเพื่อพัฒนาคนในทุกมิติและในทุกช่วงวัยให้เป็นคนดี เก่ง และมีคุณภาพ โดยคนไทยมีความพร้อมทั้งกาย ใจ สติปัญญา มีพัฒนาการที่รอบด้าน และมีสุขภาวะที่ดีในทุกช่วงวัย มีจิตสาธารณะ รับผิดชอบต่อสังคมและผู้อื่น มัธยัสถ์ อุดมอม โอบอ้อมอารี มีวินัย รักษาศีลธรรม และเป็นพลเมืองดีของชาติ มีหลักคิดที่ถูกต้อง มีทักษะที่จำเป็นในศตวรรษที่ ๒๑ มีทักษะสื่อสารภาษาอังกฤษและภาษาที่ ๓ และอนุรักษ์ภาษาท้องถิ่น มีนิสัยรักการเรียนรู้และการ

เกณฑ์คุณภาพการศึกษา

สำหรับเกณฑ์คุณภาพการศึกษาของมหาวิทยาลัยมหาจุฬาลงกรณราชวิทยาลัย วิทยาเขตนครราชสีมา ในช่วงการตรวจประเมินของคณะกรรมการทั้ง ๔ ปีที่ผ่านมา นั้น จะเห็นได้ว่าดีขึ้นเป็นลำดับดังนี้

ผลการประเมินคุณภาพการศึกษา ๔ ปี ย้อนหลัง

ปี ๒๕๕๘	อยู่ที่ระดับ ๒.๗๔
ปี ๒๕๕๙	อยู่ที่ระดับ ๔.๑๖
ปี ๒๕๖๐	อยู่ที่ระดับ ๔.๓๒
ปี ๒๕๖๑	อยู่ที่ระดับ ๔.๖๑

๓.๒ กระบวนการจัดทำแผน

- ประชุมเชิงปฏิบัติการแบบมีส่วนร่วม เมื่อวันที่ ๙-๑๐ กรกฎาคม ๒๕๖๒
- Workshop I ทบทวน SWOT วิเคราะห์ SWOT /ทบทวนวิสัยทัศน์ /กำหนดกลยุทธ์/กำหนดตัวชี้วัด/กิจกรรม/โครงการแนวทางการจัดทำแผนยุทธศาสตร์เชิงสัมฤทธิ์ผล ทบทวนวิสัยทัศน์ พันธกิจ ค่านิยม และวัฒนธรรมขององค์กรข้อมูลปัจจัยภายนอกที่มีผลกระทบต่อองค์กร นำเสนอผลการทบทวน SWOT
- Workshop II วิเคราะห์ยุทธศาสตร์ด้วย TOWS Matrix Workshop III จัดทำแผนที่ยุทธศาสตร์ (Strategy Map) ตัวชี้วัด (KPIs) และค่าเป้าหมาย (Target) ในแต่ละระดับ โดย นายบุญหนา จิमानัง นักวิเคราะห์นโยบายและแผนชำนาญการและทีมงาน วิทยาการ
- Workshop IV กำหนดและจัดทำรายละเอียดโครงการเชิงยุทธศาสตร์ (Strategic Initiative), ในระดับองค์กรนำเสนอภาพรวมร่างแผนพัฒนา/แผนงบประมาณ/แผนปฏิบัติการประจำปีวิทยาเขตนครราชสีมา ระยะที่ ๑๒ (พ.ศ. ๒๕๖๐ - ๒๕๖๔) โดยนายบุญหนา จิमानัง นักวิเคราะห์นโยบายและแผนชำนาญการและทีมงาน
- After Action Review สรุปผลการปรับปรุงแผนพัฒนาวิทยาเขต ระยะที่ ๑๒ (พ.ศ. ๒๕๖๐ - ๒๕๖๔)

ขั้นตอนการจัดทำ ร่างแผนพัฒนา/แผนงบประมาณ/แผนปฏิบัติการประจำปีวิทยาเขตนครราชสีมา ระยะที่ ๑๒ (พ.ศ. ๒๕๖๐ - ๒๕๖๔) มีขั้นตอนดังนี้

๑. ขั้นเตรียมการ

ในขั้นนี้มีการจัดตั้งคณะทำงานเพื่อรวบรวมข้อมูลพื้นฐานเกี่ยวกับบริบทของมหาวิทยาลัยมหาจุฬาลงกรณราชวิทยาลัย วิทยาเขตนครราชสีมา ประสานงานในการจัดทำเอกสารเพื่อนำมาประกอบการประชุมทบทวน ร่างแผนพัฒนา/แผนงบประมาณ/แผนปฏิบัติการประจำปีวิทยาเขตนครราชสีมา ระยะที่ ๑๒ (พ.ศ. ๒๕๖๐ - ๒๕๖๔)

๒. ขั้นตอนที่ ๒ เมื่อได้ข้อมูลพื้นฐานแล้ว นำมาประกอบการวิเคราะห์ศักยภาพของหน่วยงานเพื่อหา (SWOT Analysis) ซึ่งได้ข้อมูลที่วิเคราะห์แล้วดังนี้

จุดแข็ง

๑. มีต้นทุนทางสังคม (เงิน ความศรัทธาจากบุคคลภายนอก) ต้นทุนของวิทยาเขต ที่ดีต่อสังคมมีความสัมพันธ์ที่ดี ในการปฏิบัติงานร่วมกับคณะสงฆ์
๒. บุคลากรมีความรู้ด้านพระพุทธศาสนา และศาสตร์สมัยใหม่
๓. เป็นสถาบันการศึกษาทางพระพุทธศาสนาของจังหวัด
๔. มีอาคาร สถานที่ ที่มีขนาดใหญ่ กว้างขวาง เพียงพอต่อความต้องการใช้งาน
๕. วัฒนธรรมองค์กรมีการทำงานเน้นผลลัพธ์เป็นสำคัญ

จุดอ่อน

๑. จำนวนนิสิตลดลงอย่างต่อเนื่อง
๒. ขาดการติดตามผลการดำเนินงาน
๓. ขาดการนำแผนไปสู่การปฏิบัติ
๔. ขาดแผนพัฒนาบุคลากร
๕. ไม่มีแผนยุทธศาสตร์ทางการเงิน
๖. ระบบข้อมูลสารสนเทศไม่สมบูรณ์
๗. ไม่มีงบประมาณสนับสนุนด้านงบประมาณในการพัฒนาผลงานวิชาการ
๘. อาจารย์ส่วนมากยังไม่มีความชำนาญ
๙. วัสดุ อุปกรณ์ ที่ใช้ในสำนักงาน ไม่เพียงพอ

โอกาส

๑. สถานที่ตั้ง อยู่ใกล้ตัวเมือง เดินทางสะดวก
๒. ได้รับการสนับสนุนจากองค์กรต่างๆ เช่น คณะสงฆ์ สถานศึกษา องค์กรปกครองส่วนท้องถิ่นและเครือข่ายภายนอก
๓. จังหวัดนครราชสีมาอยู่ในจุดยุทธศาสตร์การค้า และขนส่ง (HUB)
๔. สังคมภายนอกสนใจหลักสูตรด้านพระพุทธศาสนา
๕. รัฐบาลให้การสนับสนุน

อุปสรรค

๑. ประชากรมีบุตรน้อยลง
๒. พระ เณร มีจำนวนน้อยลง
๓. รัฐจัดการศึกษาภาคบังคับ และส่งเสริมให้คนหันมาเรียนสายอาชีพเพิ่มขึ้น
๔. สถาบันการศึกษาของรัฐเปิดรับพระภิกษุเข้าศึกษา

SO

๑. มีศูนย์วิปัสสนากรรมฐานที่มีมาตรฐาน
๒. มีหลักสูตรวิปัสสนากรรมฐานระดับต้น , ระดับกลาง , ระดับสูง
๓. ผู้มารับบริการมีจิตอาสาและเป็นกัลยาณมิตร
๔. มีงานวิจัยเกี่ยวกับการใช้วิปัสสนากรรมฐาน

ST

๑.สร้างเครือข่ายระหว่างองค์กรภายนอก

WO

- ๑.มีการติดตามผลการดำเนินงานอย่างต่อเนื่อง
- ๒.พัฒนาระบบข้อมูลสารสนเทศเพื่อการตัดสินใจ
- ๓.พัฒนาบุคลากรให้มีพฤติกรรมวิเศษ

WT

๑.มีแผนยุทธศาสตร์ทางการเงิน

ขั้นตอนที่ ๓ เมื่อได้ร่วมกันวิเคราะห์ Swot Analysis แล้วจึงร่วมกันหาจุดหมายที่จะไปให้ถึงนั่นก็คือการกำหนดวิสัยทัศน์ ประเด็นยุทธศาสตร์ และเป้าประสงค์เชิงกลยุทธ์ของ วิทยาเขตนครราชสีมา ว่าภายในปี ๒๕๖๓ ถึง ๒๕๖๔ นี้อาคตอยากจะเป็นอะไร และจะพัฒนาวิทยาเขตนครราชสีมาไปในทิศทางไหน จึงได้คำตอบที่ร่วมกันระดมความคิดขึ้นภายใต้วิสัยทัศน์ดังนี้

วิสัยทัศน์ (Vision)

วิทยาเขตนครราชสีมา เป็นส่วนงานของมหาวิทยาลัยที่จัดการศึกษาพระพุทธศาสนา บูรณาการกับศาสตร์สมัยใหม่ พัฒนาจิตใจและสังคม จึงกำหนดวิสัยทัศน์ในช่วงแผนพัฒนาการศึกษาระดับอุดมศึกษา ระยะที่ ๑๒ ไว้ดังนี้

“มหาวิทยาลัยบริการวิชาการด้านพระพุทธศาสนาพัฒนาจิตใจและสังคม ระดับภูมิภาค”

มหาวิทยาลัยบริการด้านพระพุทธศาสนา = มีผู้เชี่ยวชาญ ให้องค์ความรู้หลักธรรมด้านพระพุทธศาสนา บูรณาการกับศาสตร์สมัยใหม่

พัฒนาจิตใจ = ปริมาณกัลยาณชน (คนที่ปฏิบัติธรรมเพิ่มขึ้นกว่าปีฐาน มีบุคลากรต้นแบบเพิ่มมากขึ้น)

พัฒนาสังคม = สร้างบัณฑิตไปเป็นผู้นำทางสังคม เช่น เป็นพระสังฆาธิการ ผู้นำชุมชน อบต. ผู้ใหญ่บ้าน กำนัน นักการเมือง

ระดับภูมิภาค = มีผลงานระดับภูมิภาคเพิ่มขึ้น

๓.๗ แผนที่กลยุทธ์ (Strategy Map)

ภาพที่ ๑ แผนที่กลยุทธ์ของวิทยาเขตนครราชสีมา ช่วงแผนพัฒนาการศึกษาระดับอุดมศึกษา ระยะที่ ๑๒

STRATEGY MAP

VISION: วิทยาเขตนครราชสีมา

“มหาวิทยาลัยบริการวิชาการด้านพระพุทธศาสนา
เพื่อพัฒนาจิตใจและสังคมระดับภูมิภาค”

	ยุทธศาสตร์ที่ ๑ ผลิตบัณฑิต	ยุทธศาสตร์ที่ ๒ วิจัยและพัฒนา	ยุทธศาสตร์ที่ ๓ บริการวิชาการแก่สังคม	ยุทธศาสตร์ที่ ๔ ทะนุบำรุงศิลปวัฒนธรรม	ยุทธศาสตร์ที่ ๕ บริหารจัดการ
ประสิทธิผล		มีนวัตกรรมเกี่ยวกับการใช้ ชีวิตคนกับนิเวศฐาน	ให้บริการมีจิตอาสา และมีขีดจำกัด	บุคคลากรมีพฤติกรรมดีมีพุทธ	
คุณภาพ	มีหลักสูตรวิจัยที่ ทันสมัยระดับ ระดับกลาง ระดับสูง		มีศูนย์วิจัยที่ มีมาตรฐาน ที่มีมาตรฐาน		
ประสิทธิภาพ			สร้างเครือข่ายระหว่างองค์กร ภายนอก		
พัฒนาองค์กร					<ul style="list-style-type: none"> - มีการติดตามผลการดำเนินงานอย่างต่อเนื่อง - มีแผนยุทธศาสตร์ทางการเงิน - พัฒนาระบบฐานข้อมูลสารสนเทศเพื่อการตัดสินใจ

ผลจากการปรับปรุงแผนพัฒนาวิทยาเขตนครราชสีมาเมื่อวันที่ ๙-๑๐ กรกฎาคม ๒๕๖๒

สรุปแผนพัฒนาวิทยาเขตนครราชสีมา มี ๕ ยุทธศาสตร์ ๙ วัตถุประสงค์เชิงกลยุทธ์ ๑๐ โครงการ มีรายละเอียดดังนี้

- ยุทธศาสตร์ที่ ๑.** **ด้านพัฒนาการผลิตบัณฑิตให้มีคุณภาพ มี ๑ วัตถุประสงค์เชิงกลยุทธ์ ๑ โครงการ ดังนี้**
 ๑.๑.มีหลักสูตรวิชาชีพส่นากัมมัฏฐานระดับต้น ระดับกลาง ระดับสูง
 ๑.๑.๑.โครงการฝึกอบรมพระวิปัสสนาจารย์
- ยุทธศาสตร์ที่ ๒.** **ส่งเสริมการวิจัยและพัฒนา มี ๑ วัตถุประสงค์เชิงกลยุทธ์ ๒ โครงการ ดังนี้**
 ๒.๑.ผลงานวิจัยที่เกี่ยวกับการใช้วิปัสสนากัมมัฏฐาน
 ๒.๑.๑.โครงการสัมมนาทางวิชาการโครงการงานวิจัย
 ๒.๑.๒ โครงการจิตอาสา
- ยุทธศาสตร์ที่ ๓** **การบริการวิชาการด้านพระพุทธศาสนา มี ๓ วัตถุประสงค์เชิงกลยุทธ์ ๓ โครงการ ดังนี้**
 ๓.๑.ผู้มารับบริการมีจิตอาสาและเป็นกัลยาณมิตร
 ๓.๑.๑โครงการกิจกรรมจิตอาสา
 ๓.๒.มีศูนย์วิปัสสนากรรมฐานที่มีมาตรฐาน
 ๓.๒.๑โครงการจัดตั้งศูนย์วิปัสสนากรรมฐาน
 ๓.๓ สร้างเครือข่ายระหว่างองค์กร
 ๓.๓.๑โครงการเครือข่ายจิตอาสาพัฒนาจิตใจและสังคม
- ยุทธศาสตร์ที่ ๔** **การทะนุบำรุงพระพุทธศาสนาและศิลปวัฒนธรรม มี ๑ วัตถุประสงค์เชิงกลยุทธ์ ๑ โครงการ ดังนี้**
 ๔.๑ บุคลากรมีพฤติกรรมวิถีพุทธ
 ๔.๑ โครงการพัฒนาศักยภาพพฤติกรรมบุคลากรวิถีพุทธ
- ยุทธศาสตร์ที่ ๕** **พัฒนาระบบการบริหารจัดการ มี ๓ วัตถุประสงค์เชิงกลยุทธ์ ๓ โครงการ ดังนี้**
 ๕. ๑.มีการติดตามผลการดำเนินงาน
 ๕.๑.๑ โครงการพัฒนาบุคลากรต้นแบบ
 ๕.๒. มีแผนยุทธศาสตร์ทางการเงิน
 ๕.๒.๑โครงการระดมทุนเพื่อพัฒนาการศึกษา
 ๕.๓.มีระบบข้อมูลสารสนเทศเพื่อการตัดสินใจ
 ๕.๓.๑โครงการพัฒนาระบบฐานข้อมูลสารสนเทศ

บทที่ ๔

การบูรณาการแผนพัฒนามหาวิทยาลัยมหาจุฬาลงกรณราชวิทยาลัย วิทยาเขตนครราชสีมา ระยะที่ ๑๒ (พ.ศ. ๒๕๖๐-๒๕๖๔) กับแผนพัฒนา ฯ ระยะที่ ๑๒
(ปรับปรุง พ.ศ. ๒๕๖๓ - ๒๕๖๔) ตามยุทธศาสตร์ (๕) เป้าประสงค์ (๑๘) ตัวชี้วัด (๔๗) และ กลยุทธ์ (๕๕) ดังนี้

ยุทธศาสตร์	เป้าประสงค์	ตัวชี้วัดความสำเร็จ	ค่าเป้าหมาย(KPI)					กลยุทธ์	โครงการ/กิจกรรม	งบประมาณ		ผู้รับผิดชอบ
			60	61	62	63	64			63	64	
1 พัฒนาการผลิตบัณฑิตให้มีคุณภาพ	1.บัณฑิตมีคุณลักษณะตามคุณลักษณะ และกรอบมาตรฐานคุณวุฒิแห่งชาติ (TQF)	1. ร้อยละความพึงพอใจของผู้ใช้บัณฑิต	85	85	90	95	95	1. ส่งเสริมบัณฑิตให้มีคุณลักษณะตามคุณลักษณะและตามกรอบมาตรฐานคุณวุฒิแห่งชาติ (TQF)	โครงการกิจกรรมเสริมหลักสูตร			
		2.ร้อยละของบัณฑิตที่สำเร็จการศึกษาตามหลักสูตร	100	100	100	100	100	2. สร้างแรงจูงใจโดยการส่งเสริมและสนับสนุนทุนการศึกษาให้แก่บัณฑิต	โครงการปฏิบัติวิปัสสนากัมมัฏฐานนิสิตเฉลิมพระเกียรติ			
		3. ร้อยละของทุนการศึกษาให้แก่บัณฑิต	25	25	30	30	34	3. ส่งเสริมและพัฒนาทักษะการใช้ภาษาแก่บัณฑิต	โครงการอบรมภาษากลุ่มอาเซียนให้บุคลากรและนิสิต			
		4. ร้อยละของหลักสูตรที่ได้รับทุนสนับสนุนกิจกรรมส่งเสริมหลักสูตร	25	25	25	25	25	4. ปรับปรุงกลไกการบริหารจัดการการศึกษาให้มีประสิทธิภาพ	โครงการนิเทศการศึกษาต่อปริญญาตรี			
		5. ร้อยละของหลักสูตรที่มีโครงการ/กิจกรรมส่งเสริมบัณฑิตให้มีคุณภาพ มีคุณธรรม จริยธรรม เป็นผู้นำด้านจิตใจและปัญญา	95	95	95	95	95	5. ส่งเสริมทักษะการเรียนรู้แก่นิสิต	โครงการปฐมนิเทศประจำปีการศึกษา			
		6. ร้อยละของบัณฑิตที่มีงานทำหรือสนองงานคณะสงฆ์ภายในระยะเวลา 1 ปีหลังจบการศึกษา	95	95	95	95	95	6. ส่งเสริมให้นิสิตได้ศึกษาดูงานตามเนื้อหารายวิชาเพื่อเพิ่มประสบการณ์	โครงการสัมมนาก่อนสอบเข้าศึกษาต่อระดับปริญญาตรีและปริญญาโทและปริญญาเอก			
		7. ร้อยละของบัณฑิตที่ได้รับรางวัล	25	25	25	25	25	7. ส่งเสริมให้นิสิตมีคุณธรรม จริยธรรมและจิตอาสา	โครงการเข้าร่วมสัมมนาวิชาการวิทยานิพนธ์			
		8. ร้อยละของนิสิตที่มีทักษะทางภาษาต่างประเทศตามเกณฑ์ที่มหาวิทยาลัยกำหนด	25	25	25	25	25		โครงการประชุมและสัมมนาเชิงปฏิบัติการปริญญาตรีและปริญญาโท			
		9. ร้อยละของผลงานบัณฑิตศึกษาที่ได้รับการตีพิมพ์ระดับชาติหรือนานาชาติ	95	95	95	95	95		โครงการอบรมรับปริญญา			

แผนพัฒนามหาวิทยาลัยมหจุฬาลงกรณราชวิทยาลัย วิทยาเขตนครราชสีมา ระยะที่ ๑๒ (พ.ศ. ๒๕๖๐ - ๒๕๖๔)
(ฉบับปรับปรุง พ.ศ. ๒๕๖๓ - ๒๕๖๔)

ยุทธศาสตร์	เป้าประสงค์	ตัวชี้วัดความสำเร็จ	ค่าเป้าหมาย(KPI)					กลยุทธ์	โครงการ/กิจกรรม	งบประมาณ		ผู้รับผิดชอบ
			60	61	62	63	64			63	64	
	2.กระบวนการเรียนการสอน โดยเน้นผู้เรียนเป็นสำคัญ	10.ร้อยละของรายวิชาที่จัดการเรียนการสอน โดยเน้นผู้เรียนเป็นสำคัญ	95	95	95	95	95	8.พัฒนานวัตกรรมการจัดการเรียนรู้ที่เน้นผู้เรียนเป็นสำคัญ	โครงการงานปราสาทปริญญาบัตร			
		11.ร้อยละของรายวิชาที่มีการเรียนการสอนแบบบูรณาการ	85	85	85	85	85		โครงการรับน้องใหม่			
	3.หลักสูตรได้รับการพัฒนาให้ได้มาตรฐานเป็นที่ยอมรับและสนใจของสังคม	12.ร้อยละของหลักสูตรที่ได้รับการพัฒนาและปรับปรุงตามมาตรฐานของ สกอ.	85	85	85	85	85	9.พัฒนาและปรับปรุงหลักสูตรให้ทันสมัยและสอดคล้องกับความต้องการของผู้เรียนและสังคม	โครงการจัดทำแผนพัฒนาหลักสูตรให้ได้มาตรฐาน สกอ.			
		13.ร้อยละของหลักสูตรที่ได้รับการรับรองคุณวุฒิการศึกษาจาก กพ.และองค์กรวิชาชีพ	85	85	85	85	85		โครงการปฐมนิเทศการฝึกประสบการณ์วิชาชีพ			
	4.มีหลักสูตรวิปัสสนากัมมัฏฐาน	๑.จำนวนผู้มารับบริการ				600	600	1 มีการจัดกิจกรรมส่งเสริมการเรียนรู้วิปัสสนากัมมัฏฐาน	โครงการจัดกิจกรรมส่งเสริมการเรียนรู้วิปัสสนากัมมัฏฐาน			
		๒.จำนวนกิจกรรมที่ให้บริการ				12	12	2 มีการจัดกิจกรรมอบรมพระวิปัสสนาตามหลักสูตรที่กำหนดไว้	โครงการฝึกอบรมพระวิปัสสนากัมมัฏฐาน			
		๓.จำนวนรายได้ที่ได้รับจากการจัดกิจกรรม				200,000	200,000	3 มีการส่งเสริมให้ผลิตปฏิบัติกัมมัฏฐานตามหลักสูตรที่กำหนด	โครงการแนะแนวการศึกษาและเสวนาศรัศศาสตร์			
		๔.จำนวนรายวิชาที่บูรณาการกับการเรียนการสอน				16	16	4 มีการจัดห้องและสถานที่เพื่ออำนวยความสะดวกต่อผู้มารับบริการ	โครงการศึกษาเรียนรู้ศิลปวัฒนธรรมท้องถิ่น			
		5 ร้อยละของผู้มารับบริการที่นำหลักวิปัสสนากัมมัฏฐานไปประยุกต์ใช้ในชีวิตประจำวัน				50	60	5 มีการบูรณาการหลักสูตรวิปัสสนากัมมัฏฐานกับการเรียนการสอนของหลักสูตรตรี โท เอก	โครงการจัดกิจกรรมวันสถาปนาศรัศศาสตร์ มจร.วชนม.			
								6 มีการติดตามสำรวจและประเมินผลผู้เข้ารับบริการหลักสูตรวิปัสสนากัมมัฏฐาน	โครงการอบรมผู้กำกับลูกเสือ			
								7 มีกิจกรรมประชาสัมพันธ์หลักสูตรวิปัสสนากัมมัฏฐานสู่ชุมชน	โครงการศึกษาดูงานการศึกษาศรัศศาสตร์			
									โครงการสัมมนาการฝึกประสบการณ์วิชาชีพ			

แผนพัฒนามหาวิทยาลัยมหาจุฬาลงกรณราชวิทยาลัย วิทยาเขตนครราชสีมา ระยะที่ ๑๒ (พ.ศ. ๒๕๖๐ - ๒๕๖๔)
(ฉบับปรับปรุง พ.ศ. ๒๕๖๓ - ๒๕๖๔)

ยุทธศาสตร์	เป้าประสงค์	ตัวชี้วัดความสำเร็จ	ค่าเป้าหมาย(KPI)					กลยุทธ์	โครงการ/กิจกรรม	งบประมาณ		ผู้รับผิดชอบ
			60	61	62	63	64			63	64	
									โครงการศึกษาดูงานต่างประเทศ			
									โครงการคลินิกวิทยานิพนธ์			
									โครงการสัมมนาทางวิชาการแก่บุคลากรและนิสิต			
									โครงการเขียนผลงานทางวิชาการระดับบัณฑิตศึกษา			
									โครงการประชุมวิชาการบัณฑิตศึกษาระดับชาติและนานาชาติร่วมกับสถาบันการศึกษาในประเทศและต่างประเทศ			
									โครงการสนับสนุนการตีพิมพ์บทความวิทยานิพนธ์และบทความวิชาการในระดับชาติและนานาชาติ			
									โครงการพัฒนาผลงานวิชาการเพื่อเข้าสู่ตำแหน่งทางวิชาการ			
									โครงการสัมมนาวิชาการระดับชาติและระดับนานาชาติ			
									โครงการพัฒนานิสิตจิตอาสา			
									โครงการประกันคุณภาพการศึกษาระดับหลักสูตร			
									โครงการแนะแนวการใช้ชีวิตในมหาวิทยาลัย			
									โครงการเตรียมความพร้อมเพื่อเข้าศึกษาต่อระดับบัณฑิตศึกษาหลักสูตรพุทธศาสตรดุษฎีบัณฑิต			
									โครงการจัดทำแผนพัฒนาหลักสูตรและปรับปรุงหลักสูตรให้ได้มาตรฐาน			
									โครงการพัฒนาทักษะการเรียนรู้ในศตวรรษที่ ๒๑			
									โครงการอบรมเชิงปฏิบัติการอักษรวิสุทธิ์และแท้มเพล็ด			

แผนพัฒนามหาวิทยาลัยมหาจุฬาลงกรณราชวิทยาลัย วิทยาเขตนครราชสีมา ระยะที่ ๑๒ (พ.ศ. ๒๕๖๐ - ๒๕๖๔)
(ฉบับปรับปรุง พ.ศ. ๒๕๖๓ - ๒๕๖๔)

ยุทธศาสตร์	เป้าประสงค์	ตัวชี้วัดความสำเร็จ	ค่าเป้าหมาย(KPI)					กลยุทธ์	โครงการ/กิจกรรม	งบประมาณ		ผู้รับผิดชอบ
			60	61	62	63	64			63	64	
2. พัฒนางานวิจัยให้มีคุณภาพทั้งในระดับชาติและนานาชาติ	1.มหาวิทยาลัยมีผลงานวิจัยที่ได้รับการตีพิมพ์ในระดับชาติและนานาชาติ	14.ร้อยละของผลงานวิจัยที่ได้รับการตีพิมพ์และเผยแพร่ระดับชาติและนานาชาติ	50	55	60	65	70	10.ส่งเสริมและพัฒนาบุคลากรด้านการวิจัยและพัฒนาเครือข่าย	โครงการพระสงฆ์นักพัฒนาการสาธารณสุขสงเคราะห์กับพื้นที่ต้นแบบสร้างสังคมสุขภาวะ			
		15.จำนวนงานวิจัยที่ได้รับรางวัล						11.ส่งเสริมให้มีการเผยแพร่ผลงานวิจัยในระดับชาติและนานาชาติ	โครงการส่งเสริมนักวิจัย			
								12.ส่งเสริมและสนับสนุนวารสารของมหาวิทยาลัยเข้าสู่ฐาน TCI ระดับนานาชาติ	โครงการพัฒนางานวิจัย			
								13.บูรณาการการบริหารจัดการงานวิจัยทั้งระบบของมหาวิทยาลัยอย่างมีศักยภาพ				
								14.ส่งเสริมและสนับสนุนงบประมาณเพื่อตีพิมพ์และเผยแพร่				
	2.งานวิจัยมีคุณภาพเป็นที่ยอมรับได้รับการอ้างอิงและนำไปใช้ประโยชน์ทั้งในระดับชาติและนานาชาติ	16.ร้อยละของบุคลากรที่ได้รับการพัฒนาด้านงานวิจัย	80	85	90	95	100	15.ส่งเสริมบุคลากรให้มีความรู้และทักษะในการทำวิจัย				
		17.ร้อยละของงบประมาณที่ได้รับการสนับสนุนเพิ่มขึ้น		10	15	20	25	16.ส่งเสริมและสนับสนุนให้บุคลากรเสนองานวิจัยเพื่อขอรับทุนทั้งในและต่างประเทศ				
								17.ส่งเสริมพัฒนาคณาจารย์ให้จัดทำงานวิจัย ทั้งในและต่างประเทศ ปีละ 10 เรื่อง				
	๑.งานวิจัยที่เกี่ยวกับการใช้วิปัสสนากัมมัฏฐาน	๑.มีงานวิจัยที่เกี่ยวกับการนำการวิปัสสนากรรมฐานไปใช้				N/A		1 มีการส่งเสริมและสนับสนุนบุคลากรทำงานวิจัยทางด้านวิปัสสนากัมมัฏฐาน	โครงการสัมมนาและเผยแพร่วิชาการ-วิจัยเกี่ยวกับวิปัสสนากรรมฐาน			
		๒.มีองค์ความรู้ที่เกี่ยวกับการวิปัสสนากรรมฐาน						2 มีการจัดพิมพ์งานวิจัยและบทความวิชาการด้านวิปัสสนากัมมัฏฐานและเผยแพร่ต่อสาธารณะ	โครงการสัมมนาและเผยแพร่วิชาการ-วิจัยเกี่ยวกับวิปัสสนากรรมฐาน			

แผนพัฒนามหาวิทยาลัยมหาจุฬาลงกรณราชวิทยาลัย วิทยาเขตนครราชสีมา ระยะที่ ๑๒ (พ.ศ. ๒๕๖๐ - ๒๕๖๔)
(ฉบับปรับปรุง พ.ศ. ๒๕๖๓ - ๒๕๖๔)

ยุทธศาสตร์	เป้าประสงค์	ตัวชี้วัดความสำเร็จ	ค่าเป้าหมาย(KPI)					กลยุทธ์	โครงการ/กิจกรรม	งบประมาณ		ผู้รับผิดชอบ
			60	61	62	63	64			63	64	
3 บริการวิชาการด้าน พระพุทธศาสนา	1.งานบริการวิชาการของ มหาวิทยาลัยแก่คณะสงฆ์และ ประชาชนทั่วไปมีผลงานเป็นที่ ปรากฏ เป็นที่ยอมรับใน ระดับชาติและนานาชาติ	18.ร้อยละความพึงพอใจของผู้รับบริการ	80	85	86	88	89	18.พัฒนาแผนบริการวิชาการด้าน พระพุทธศาสนา เชียงรุก	โครงการจัดทำระบบและกลไกการบริการวิชาการแก่สังคม			
		19.จำนวนรางวัลที่ได้รับ						19.สร้างภาคีเครือข่ายการบริการ วิชาการทั้งในระดับชาติและนานาชาติ	โครงการเผยแพร่ธรรมทางสถานีวิทยุโทรทัศน์ โครงการส่งเสริมและสนับสนุนกิจกรรมวันวิสาขบูชาโลก โครงการส่งเสริมพระสอนศีลธรรมในโรงเรียน โครงการความร่วมมือพัฒนาหลักสูตรกับสถาบันการศึกษาในเขต จังหวัดนครราชสีมา			
		20.จำนวนผลงานที่ให้บริการวิชาการ	10	10	10	10	10	20.ส่งเสริมส่วนงานให้พัฒนางาน บริการวิชาการด้านพระพุทธศาสนา เชียงรุก	โครงการส่งเสริมการเรียนรู้พระพุทธศาสนา โครงการแลกเปลี่ยนเรียนรู้ทางวิชาการด้านพระพุทธศาสนาและ วัฒนธรรมในกลุ่มอาเซียน โครงการจัดทำวารสาร มจร.นารายณ์ปริทรรศน์			
		21.จำนวนนิสิตที่มีส่วนร่วมในการให้บริการวิชาการ แก่สังคม	42	42	49	55	61	21.ส่งเสริมให้นิสิตมีส่วนร่วมในการ ให้บริการวิชาการแก่สังคม	โครงการอบรมพัฒนาศักยภาพของบุคลากรและนิสิตเพื่อการให้การ บริการวิชาการ โครงการธรรมสัญจรพัฒนาจิตใจ โครงการปลูกป่าเฉลิมพระเกียรติ โครงการสวนสมุนไพรและแพทย์แผนไทย โครงการอบรมค่ายคุณธรรมจริยธรรม			
								22.ส่งเสริมและเผยแพร่พระไตรปิฎก ฉบับสากลสหบรรณานุกรม พระไตรปิฎก	โครงการสัมมนาทางวิชาการเผยแพร่วิทยานิพนธ์ของนิสิตต่อ สาธารณชน			

แผนพัฒนามหาวิทยาลัยมหาจุฬาลงกรณราชวิทยาลัย วิทยาเขตนครราชสีมา ระยะที่ ๑๒ (พ.ศ. ๒๕๖๐ - ๒๕๖๔)
(ฉบับปรับปรุง พ.ศ. ๒๕๖๓ - ๒๕๖๔)

ยุทธศาสตร์	เป้าประสงค์	ตัวชี้วัดความสำเร็จ	ค่าเป้าหมาย(KPI)					กลยุทธ์	โครงการ/กิจกรรม	งบประมาณ		ผู้รับผิดชอบ
			60	61	62	63	64			63	64	
	๑.ผู้มารับบริการมีจิตอาสาและเป็นกัลยาณมิตร	จำนวนร้อยละจิตอาสาและกัลยาณมิตรที่เพิ่มขึ้น				๕๐	๖๐	๑. มีการรับสมัครและกิจกรรมส่งเสริมจิตอาสาและกัลยาณมิตรเพื่อทำกิจกรรมด้านวิปัสสนากรรมฐาน	โครงการจิตอาสาพัฒนาจิตใจและสังคม			
	๒.มีศูนย์วิปัสสนากรรมฐานที่ได้มาตรฐาน	มีศูนย์วิปัสสนาที่ได้มาตรฐาน						๒. จัดตั้งศูนย์และดำเนินการตามหลักสูตรที่กำหนดไว้ให้เป็นไปตามตัวชี้วัด ๓. จัดหาสื่อและนวัตกรรมที่ส่งเสริมการปฏิบัติวิปัสสนากรรมฐานที่มีความสอดคล้องกับสภาพการณ์ปัจจุบัน	โครงการจัดตั้งศูนย์วิปัสสนากรรมฐาน			
		ได้รับการยกย่อง/ได้รับรางวัล				๑๐	๑๐	๔. ส่งเสริมและสนับสนุนให้มีการคัดเลือกผู้มารับบริการวิปัสสนากรรมฐานตามหลักสูตรที่กำหนดไว้ ๕. มีการจัดระบบและกิจกรรมของศูนย์ที่เอื้อต่อการปฏิบัติวิปัสสนากรรมฐานที่สามารถเป็นตัวอย่างของหน่วยงานภาครัฐและเอกชนได้เป็นอย่างดี	โครงการคนดีดีพุทธ			
	๓.สร้างเครือข่ายระหว่างองค์กร	จำนวนเครือข่ายที่ทำ MOU และจัดกิจกรรมร่วมกัน				๑๒	๑๒	๕. จัดกิจกรรมและมีการจัดประชุมจิตอาสาพัฒนาจิตใจและสังคมอย่างต่อเนื่อง ๖. มีการทำ MOU กับหน่วยงานภาครัฐและเอกชนในการส่งเสริมบุคลากรเข้าร่วมปฏิบัติวิปัสสนากรรมฐานตามหลักสูตรที่กำหนดไว้	โครงการเครือข่ายจิตอาสาพัฒนาจิตใจและสังคม โครงการส่งเสริมศึกษากาพุทธคุณุศาสตร์ (กิฬาสัมพันธ์)			

แผนพัฒนามหาวิทยาลัยมหาจุฬาลงกรณราชวิทยาลัย วิทยาเขตนครราชสีมา ระยะที่ ๑๒ (พ.ศ. ๒๕๖๐ - ๒๕๖๔)
(ฉบับปรับปรุง พ.ศ. ๒๕๖๓ - ๒๕๖๔)

ยุทธศาสตร์	เป้าประสงค์	ตัวชี้วัดความสำเร็จ	ค่าเป้าหมาย(KPI)					กลยุทธ์	โครงการ/กิจกรรม	งบประมาณ		ผู้รับผิดชอบ
			60	61	62	63	64			63	64	
4 ทุนบำรุงศิลปวัฒนธรรม	1. ผลงานทุนบำรุงศิลปวัฒนธรรมเป็นที่ยอมรับในระดับชาติและนานาชาติ	22.จำนวนกิจกรรมหรือบุคคลที่ได้รับรางวัล/ยกย่องทางด้านทำนุบำรุงศิลปวัฒนธรรม		10	12	14	16	23.สนับสนุนและประชาสัมพันธ์การทะนุบำรุงศิลปวัฒนธรรมของชาติให้เป็นเอกลักษณ์และเป็นรู้จักของนานาชาติ	โครงการจัดนิทรรศการเนื่องในวันสำคัญทางพระพุทธศาสนาและวันสำคัญของชาติ			
		23.ร้อยละความพึงพอใจของผู้ใช้ข้อมูลด้านศิลปวัฒนธรรม	80	82	84	86	88	24.รณรงค์ให้บุคลากรและนิสิตมีความรู้และตระหนักในเรื่องการทำนุบำรุงศิลปวัฒนธรรม	โครงการอบรมบุคลากรและนิสิตให้มีความตระหนักถึงคุณค่าการทำนุบำรุงศิลปวัฒนธรรม โครงการคนดีศรีธรรมารักษ์			
		24.ระดับความพึงพอใจของ ประชาชนที่มีต่อการเข้าร่วมงานทุนบำรุงศิลปะและวัฒนธรรม	85	86	87	88	89	25.สนับสนุนการจัดทำข้อมูลสารสนเทศและบริการด้านศิลปวัฒนธรรมด้านพระพุทธศาสนาที่มีอยู่ในประเทศและต่างประเทศ	โครงการสัมมนาและประชุมเชิงปฏิบัติการ “การจัดทำแผนงานทำนุบำรุงศิลปวัฒนธรรม”			
		25.จำนวนเครือข่าย						26.สร้างเครือข่ายทุนบำรุงศิลปวัฒนธรรม	โครงการประชาสัมพันธ์และเผยแพร่เอกลักษณ์ เอกลักษณ์ ภาพลักษณ์ และผลงานอันทรงคุณค่า			
								27. ส่งเสริมการจ้างแหล่งเรียนรู้ ด้านพระพุทธศาสนา ศิลปวัฒนธรรม ภูมิปัญญาท้องถิ่น	โครงการส่งเสริมหอพุทธศิลป์ โครงการส่งเสริมการเรียนรู้พุทธศาสนาและวัฒนธรรม			
						28. สนับสนุนให้บุคลากรและนิสิตมีบทบาทในการสนับสนุนและส่งเสริมทุนบำรุงศิลปวัฒนธรรมและพัฒนาสังคมร่วมกับภาคประชาชน	โครงการอบรมพระสังฆาธิการเพื่อการอนุรักษ์ศาสนวัตถุ					
						29.สนับสนุนมหาวิทยาลัยเป็นแหล่งเรียนรู้ทางด้านพระพุทธศาสนา ศิลปวัฒนธรรมและภูมิปัญญาท้องถิ่นอย่างยั่งยืน	โครงการส่งเสริมและอนุรักษ์ศิลปวัฒนธรรมท้องถิ่น					

แผนพัฒนามหาวิทยาลัยมหาจุฬาลงกรณราชวิทยาลัย วิทยาเขตนครราชสีมา ระยะที่ ๑๒ (พ.ศ. ๒๕๖๐ - ๒๕๖๔)
(ฉบับปรับปรุง พ.ศ. ๒๕๖๓ - ๒๕๖๔)

ยุทธศาสตร์	เป้าประสงค์	ตัวชี้วัดความสำเร็จ	ค่าเป้าหมาย(KPI)					กลยุทธ์	โครงการ/กิจกรรม	งบประมาณ		ผู้รับผิดชอบ
			60	61	62	63	64			63	64	
	๑.มีการติดตามผลการดำเนินงาน	จำนวนรายงานติดตามผลการดำเนินงาน						๑. จัดประชุมคณะกรรมการส่วนงาน เพื่อติดตาม ตรวจสอบ และ ประเมินผลการดำเนินงานตาม แผนงาน ๒. มีการกำกับและจัดเก็บรวบรวม ข้อมูลที่ได้ดำเนินการตามแผนงาน ตามไตรมาส	โครงการพัฒนาบุคลากรต้นแบบ			
	๒. มีแผนยุทธศาสตร์ทางการเงิน	มีรายได้เพิ่มขึ้น				๒๐๐,๐๐๐-	๒๐๐,๐๐๐-	๓. มีการตรวจสอบงบดุลของวิทยาเขตนครราชสีมาตามรอบปีงบประมาณ ๔. มีการแสวงหาแหล่งทุนมาสนับสนุนการบริหารจัดการ ๕. มีกิจกรรมรณรงค์และส่งเสริมให้บุคลากรและนิสิตมีส่วนร่วมในการใช้ทรัพยากรอย่างประหยัดและคุ้มค่า ๖. มีการจัดกิจกรรมก่อให้เกิดรายได้	โครงการระดมทุนเพื่อพัฒนาการศึกษา โครงการประชุมเชิงปฏิบัติการเพื่อกำหนดแนวทางเพื่อสร้างความเข้าใจกลยุทธ์ทางการเงินและงบประมาณ			
	๓. มีระบบข้อมูลสารสนเทศเพื่อการตัดสินใจ	จำนวนฐานข้อมูลสารสนเทศเพื่อการตัดสินใจ						๗. มีการจัดเก็บและรวบรวมข้อมูลอย่างเป็นระบบฐานข้อมูล (Big Data) ๘. มีการแลกเปลี่ยนและเชื่อมโยงระบบฐานข้อมูลภายในองค์กรอย่างต่อเนื่องและเป็นปัจจุบัน (Lan-System)	โครงการพัฒนาระบบฐานข้อมูลสารสนเทศ			