

รายงานประจำปี ๒๕๕๕

มหาวิทยาลัยมหาจุฬาลงกรณราชวิทยาลัย

วิทยาเขตนครราชสีมา



ฝ่ายบริหารงานทั่วไป

สำนักงานวิทยาเขตนครราชสีมา

คำนำ

การบริหารงานของมหาวิทยาลัยมหาจุฬาลงกรณราชวิทยาลัย วิทยาเขตนครราชสีมา มีการแบ่งส่วนงานออกเป็น ๓ ส่วน ได้แก่ สำนักงานวิทยาเขตนครราชสีมา สำนักวิชาการ และวิทยาลัยสงฆ์นครราชสีมา ทุกส่วนงานมีภาระงานแตกต่างกัน จึงทำให้การบริหารก็แตกต่างกันไปด้วย โดยเฉพาะการดำเนินงานในส่วนของสำนักงานวิทยาเขตนครราชสีมา ซึ่งมีหน้าที่รับผิดชอบทางด้านบริหาร ด้านบุคลากร และอาคารสถานที่ ตลอดทั้งงบประมาณการใช้จ่ายทั่วไป

ดังนั้น การบริหารงานในรอบปีงบประมาณ ๒๕๕๕ ที่ผ่านมา งานบางส่วนก็ประสบผลสัมฤทธิ์ตามวัตถุประสงค์ของแผนงานและโครงการ แต่ในทางตรงกันข้ามบางแผนงานก็ไม่รับผลสัมฤทธิ์เท่าที่ควร ทั้งนี้ก็เป็นเพราะขาดเหตุปัจจัยหลายประการ

การทำรายงานแผนการปฏิบัติงานในครั้งนี้ ได้รับความร่วมมือจากทุกฝ่าย เช่น จากผู้บริหาร คณาจารย์ และเจ้าหน้าที่ ได้กรุณาให้ข้อมูลและให้คำแนะนำ ชี้แนะในการดำเนินงานจนปรากฏผลงาน

หวังเป็นอย่างยิ่งว่า เอกสารรายงานผลการปฏิบัติงานตามแผนงานปีงบประมาณ ๒๕๕๕ ของสำนักงานวิทยาเขตนครราชสีมา จะเอื้อประโยชน์ต่อการวางแผนงานและกำหนดนโยบาย ตลอดทั้งระบบการบริหารจัดการ ของมหาวิทยาลัยมหาจุฬาลงกรณราชวิทยาลัย วิทยาเขตนครราชสีมา ในปีงบประมาณ ๒๕๕๕ สืบต่อไป

สำนักงานวิทยาเขตนครราชสีมา

ธันวาคม ๒๕๕๕

สารบัญ

คำนำ	หน้า
สารบัญ	
ตรามหาวิทยาลัย	
บทนำ	
✧ ประวัติความเป็นมา	๑
✧ ปรัชญามหาวิทยาลัย	๒
✧ ปณิธาน	๒
✧ วิสัยทัศน์มหาวิทยาลัยมหาจุฬาลงกรณราชวิทยาลัย	๒
✧ วิสัยทัศน์มหาวิทยาลัยมหาจุฬาลงกรณราชวิทยาลัย วิทยาเขตนครราชสีมา	๓
✧ พันธกิจ	๓
✧ ผู้บริหารระดับสูง	๔
✧ การดำเนินการศึกษา	๕
✧ บุคลากรของวิทยาเขตนครราชสีมา	๖
✧ โครงสร้างของสำนักงานวิทยาเขตนครราชสีมา	๙
✧ โครงสร้างการบริหารงานสำนักงานวิทยาเขตนครราชสีมา	๑๐
✧ โครงสร้างการบริหารงานสำนักวิชาการ	๑๑
✧ โครงสร้างการบริหารงานวิทยาลัยสงฆ์นครราชสีมา	๑๒
✧ คณะกรรมการประกันคุณภาพการศึกษา	๑๓
✧ รายงานคณะกรรมการสภาวิทยาเขตนครราชสีมา	๑๔
✧ คณะกรรมการประจำวิทยาเขตนครราชสีมา	๑๕
✧ คณะอนุกรรมการบริหารงานบุคคลประจำวิทยาเขตนครราชสีมา	๑๕
✧ บุคลากรสายวิชาการ	๑๖
✧ บุคลากรสายปฏิบัติการ	๑๘
✧ จำนวนนิสิตปีการศึกษา ๒๕๕๔	๑๙
✧ รายการประเภททรัพย์สินมหาวิทยาลัย	๒๐
✧ ทำเนียบพุทธศาสนบัณฑิต รุ่นที่ ๑ - ๒๐	๒๖
✧ งบประมาณ	๒๘
✧ การอบรมสัมมนาทางวิชาการ ปี ๒๕๕๔	๒๙
✧ สรุปโครงการบรรพชาสามเณรและอบรมเยาวชนภาคฤดูร้อนปี ๒๕๕๔	
คณะผู้จัดทำ	๓๐

บทนำ

๑. ประวัติความเป็นมา

มหาวิทยาลัยมหาจุฬาลงกรณราชวิทยาลัย วิทยาเขตนครราชสีมา

นับตั้งแต่ปี ๒๕๑๓ อันเป็นปีที่มีการจัดตั้งวิทยาลัยสงฆ์ภาคตะวันออกเฉียงเหนือที่จังหวัดหนองคายเป็นต้นมา สมเด็จพระธีรญาณมุนี (ธีร์ ปุณณกเถร) เจ้าคณะใหญ่หนตะวันออกเฉียงเหนือ เจ้าอาวาสวัดจักรวรรดิราชาวาส ได้ปรารภว่า “ภาคตะวันออกเฉียงเหนือนี้ จังหวัดนครราชสีมา มีความเหมาะสมต่อการจัดตั้งวิทยาลัยสงฆ์มากที่สุด เพราะเป็นเมืองเอก เป็นศูนย์กลางทางการศึกษา มาแต่เดิม” จากคำปรารภและแนวความคิดของเจ้าประคุณสมเด็จพระธีรญาณมุนี ดังกล่าวข้างต้น พระเถระในจังหวัดนครราชสีมา และในกรุงเทพมหานคร ผู้มีภูมิปัญญาอยู่ในจังหวัดนครราชสีมา ได้ตั้งคณะกรรมการจัดตั้งวิทยาลัยสงฆ์นครราชสีมา โดยมี พระศรีกิตติโสภณ (เกียรติ สุกิตติ) เป็นประธาน ได้ประชุมปรึกษาหารือและเตรียมงานด้านต่าง ๆ ตั้งแต่ปี พ.ศ. ๒๕๒๓ เป็นต้นมา และที่ประชุมมีมติให้คณะสงฆ์ภาค ๑๑ เป็นผู้ดำเนินงาน

ต่อมาปี พ.ศ. ๒๕๒๙ พระเถระผู้ทรงคุณวุฒิ พร้อมทั้งพระสังฆาธิการในจังหวัดนครราชสีมา และ คณะสงฆ์ภาค ๑๑ มีพระพรหมคุณาภรณ์ (ฟุ่ม กิตฺติสารเถร) เจ้าคณะภาค ๑๑ เจ้าอาวาสวัดพระนารายณ์มหาราชวรวิหาร พระเทพสิมาภรณ์ (โสภาส นิลฺลิตฺตเมธี) เจ้าคณะจังหวัดนครราชสีมา เป็นต้น ได้ประชุมและมีมติเป็นเอกฉันท์ให้จัดตั้งวิทยาลัยสงฆ์นครราชสีมาขึ้น เมื่อวันที่ ๒๘ มีนาคม พ.ศ. ๒๕๒๙ เพื่อเป็นสถาบันการศึกษาในระดับอุดมศึกษาสำหรับพระภิกษุสามเณร และเพื่อให้จัดการศึกษามีความสมบูรณ์แห่งวิทยฐานะตามกฎหมาย พระพรหมคุณาภรณ์ (ฟุ่ม กิตฺติสารเถร) ประธานสภาวิทยาลัยสงฆ์นครราชสีมา และเจ้าคณะภาค ๑๑ จึงได้ทำหนังสือลงวันที่ ๕ ตุลาคม ๒๕๒๙ ไปยังสภามหาวิทยาลัยมหาจุฬาลงกรณราชวิทยาลัย เพื่อขอให้อนุมัติรับวิทยาลัยสงฆ์นครราชสีมา เป็นวิทยาเขตของมหาวิทยาลัยมหาจุฬาลงกรณราชวิทยาลัย และทางมหาวิทยาลัยมหาจุฬาลงกรณราชวิทยาลัย ได้นำเรื่องนี้เข้าสู่การประชุมสภามหาวิทยาลัย ครั้งที่ ๕/๒๕๒๙ และมีมติเป็น เอกฉันท์ อนุมัติให้วิทยาลัยสงฆ์นครราชสีมา เป็นวิทยาเขตนครราชสีมา ตั้งแต่วันที่ ๓๐ ตุลาคม พ.ศ. ๒๕๒๙ เป็นต้นไป และมีมติอนุมัติให้จัดตั้งวิทยาเขตฯ ตั้งแต่วันที่ ๒๕๓๐ เป็นต้นไป ปัจจุบันมีพระธรรมวรนายก (โสภาส นิลฺลิตฺตเมธี) เป็นประธานสภาวิทยาเขตฯ พระสุธีรญาณ (ณรงค์ จิตฺติโสภโณ) เป็นรองอธิการบดี วิทยาเขตนครราชสีมา

มหาวิทยาลัยมหาจุฬาลงกรณราชวิทยาลัย วิทยาเขตนครราชสีมา ได้เปิดดำเนินการศึกษาเป็นครั้งแรก เมื่อวันที่ ๒๐ พฤษภาคม ๒๕๓๐ พร้อมกับทำพิธีเปิดป้ายมหาวิทยาลัย โดยเปิดสอนในคณะพุทธศาสตร์เป็นคณะแรก และต่อมา วิทยาเขตนครราชสีมา ได้ดำเนินการขอเปิดการศึกษาในคณะมนุษยศาสตร์ เมื่อปี ๒๕๓๓ คณะครุศาสตร์ เมื่อปี ๒๕๓๔ และคณะสังคมศาสตร์ เมื่อปี ๒๕๓๗ รวมเป็น ๔ คณะ นับเป็นวิทยาเขตฯ แห่งแรกของประเทศไทยที่เปิดสอนครบทั้ง ๔ คณะ นับเป็นวิทยาเขตฯ แห่งแรกของประเทศไทยที่เปิดสอนครบทั้ง ๔ คณะ ปัจจุบันได้เปิดการศึกษาสาขาวิชาเอก ประกอบด้วย สาขาวิชาพระพุทธศาสนา สาขาวิชาภาษาต่างประเทศ สาขาวิชาหลักสูตรและการสอน สาขาวิชาการบริหารการศึกษาและกิจการคณะสงฆ์ สาขาวิชารัฐศาสตร์ มหาวิทยาลัยได้ตระหนักถึงภาระหน้าที่ในฐานะเป็นมหาวิทยาลัยของมหาชน จึงกำหนดทิศทางการดำเนินงานในช่วงแผนพัฒนาการศึกษาระดับอุดมศึกษาระยะที่ ๙ (พ.ศ. ๒๕๔๕ – ๒๕๔๙)

๒. ปรัชญามหาวิทยาลัย

ศูนย์กลางการศึกษาพระพุทธศาสนา บูรณาการกับศาสตร์สมัยใหม่ พัฒนาจิตใจและสังคม

๓. ปณิธาน

มหาวิทยาลัยมหาจุฬาลงกรณราชวิทยาลัย เป็นมหาวิทยาลัยแห่งคณะสงฆ์ไทยที่พระบาทสมเด็จพระปรมินทรมหาจุฬาลงกรณ์ พระจุลจอมเกล้าเจ้าอยู่หัวได้ทรงสถาปนาขึ้น เพื่อเป็นสถานการศึกษาพระไตรปิฎก และวิชาชั้นสูง สำหรับพระภิกษุสามเณรและประชาชนทั่วไป มหาวิทยาลัยมหาจุฬาลงกรณราชวิทยาลัย มีจุดมุ่งหมาย ๒ ประการ คือ

ประการที่ ๑ เพื่อเป็นการพัฒนาและส่งเสริมบุคลากร และนิสิตให้มีการศึกษาค้นคว้าวิจัยและแสวงหาความรู้เกี่ยวกับวิชาการทางพระพุทธศาสนา และประยุกต์เข้ากับศาสตร์ต่าง ๆ อันจะเป็นประโยชน์ต่อการพัฒนามหาวิทยาลัยและพระพุทธศาสนา

ประการที่ ๒ เพื่อการบริการความรู้เกี่ยวกับวิชาการทางพระพุทธศาสนา ทั้งภาคทฤษฎีและภาคปฏิบัติ อันจะก่อให้เกิดการพัฒนาบุคลากรสังคมและสิ่งแวดล้อมอย่างสมดุลและยั่งยืน

๔. วิสัยทัศน์มหาวิทยาลัยมหาจุฬาลงกรณราชวิทยาลัย

สร้างคนเก่งและดีอย่างมีสมรรถภาพ

จัดการศึกษาและวิจัยดีอย่างมีคุณภาพ

บริการวิชาการดีอย่างมีประสิทธิภาพ

๕. วิสัยทัศน์มหาวิทยาลัยมหาจุฬาลงกรณราชวิทยาลัย วิทยาเขตนครราชสีมา

พัฒนามหาวิทยาลัยมหาจุฬาลงกรณราชวิทยาลัย วิทยาเขตนครราชสีมา ให้เป็นศูนย์กลาง การศึกษาพระพุทธศาสนา ผลิตบัณฑิตให้มีความเป็นเลิศในพระไตรปิฎก รอบรู้วิชาการชั้นสูง มีปฏิบ าน่าเลื่อมใส เพื่อสนองงานพระพุทธศาสนาและพัฒนาสังคม

๖. พันธกิจ

พันธกิจของมหาวิทยาลัยมหาจุฬาลงกรณราชวิทยาลัย คือ การเป็นสถาบันให้การศึกษา พระไตรปิฎกและวิชาชั้นสูง ที่มุ่งผลิตสร้างความเป็นเลิศทางวิชาการด้านพระพุทธศาสนา ส่งเสริมการ ค้นคว้าวิจัยให้บริการวิชาการแก่สังคม ส่งเสริมพระพุทธศาสนา ทำนุบำรุงศิลปวัฒนธรรม และ อนุรักษ์สิ่งแวดล้อม

๑) ด้านการผลิตบัณฑิต

มหาวิทยาลัยมหาจุฬาลงกรณราชวิทยาลัย กำหนดเป็นเป้าหมายชัดเจนที่จะพัฒนา คุณลักษณะของบัณฑิตที่พึงประสงค์ คือ มีปฏิบ าน่าเลื่อมใส ใฝ่รู้ใฝ่คิด เป็นผู้นำด้านจิตใจและ ปัญญา มีความสามารถในการแก้ปัญหา รู้เท่าทันการเปลี่ยนแปลงทางสังคม มีโลกทัศน์ที่กว้างไกล มีศักยภาพที่จะพัฒนาตนเอง ให้เปรียบพร้อมด้วยคุณลักษณะและจริยธรรม มีศรัทธาอุทิศตนเพื่อ พระพุทธศาสนา รู้จักเสียสละเพื่อส่วนรวม เพื่อให้บัณฑิต มีคุณลักษณะดังกล่าว มหาวิทยาลัย จำเป็นต้องพัฒนาองค์ประกอบสำคัญของพระบวรการผลิตบัณฑิต คือ ระบบคัดเลือกผู้เข้าศึกษา การ พัฒนาหลักสูตร ระบบการเรียนการสอน สื่อเทคโนโลยีสารสนเทศ บุคลากร การบริหารการจัดการ อาคารสถานที่ กิจกรรมนิสิต สิ่งแวดล้อมและบรรยากาศทางวิชาการ

๒) ด้านการวิจัย

ในฐานะที่เป็นมหาวิทยาลัยที่เน้นทางด้านพระพุทธศาสนา มหาวิทยาลัยจำเป็นต้องพัฒนา ด้านการวิจัยพื้นฐาน เพื่อสร้างองค์ความรู้ควบคู่ไปกับกระบวนการเรียนการสอน เน้นการพัฒนาองค์ ความรู้ในพระไตรปิฎก และความเข้าใจปัญหาทางพระพุทธศาสนา โดยวิธีการสหวิทยาการ และนำผลงาน การวิจัยมาประยุกต์ใช้เป็นข้อมูลร่วมสมัยทางพระศาสนา เพื่อกำหนดแนวทางการพัฒนาแบบยั่งยืน โดย จัดลำดับความสำคัญของการแก้ปัญหาด้านศีลธรรม จริยธรรม และสถาบันศาสนา ตลอดถึงการพัฒนาศักยภาพทางวิชาการ

๓) ด้านการส่งเสริมพระพุทธศาสนาและบริการวิชาการแก่สังคม

มหาวิทยาลัยมหาจุฬาลงกรณราชวิทยาลัย มุ่งให้บริการวิชาการแก่สังคม ด้วยการ เผยแผ่ความรู้ทางพระพุทธศาสนา พัฒนาจิตของประชาชน พัฒนาชุมชน ตามหลักพระพุทธศาสนา และ ส่งเสริมกิจการคณะสงฆ์ เพื่อให้การบริการวิชาการแก่สังคมบรรลุผล จึงให้ความสำคัญกับกระบวนการ จัดการเรียนการสอนให้สัมพันธ์กันกับการบริการวิชาการสังคม จัดกิจกรรมเกี่ยวกับการบริการวิชาการแก่

สังคม ร่วมมือกับคณะสงฆ์และหน่วยงานภายนอก เพื่อให้การบริการวิชาการแก่สังคม รวมทั้งเป็น ศูนย์กลางในการผลิตสื่อการเผยแผ่

๔) ด้านทำนุบำรุงศิลปวัฒนธรรม

มหาวิทยาลัยมหาจุฬาลงกรณราชวิทยาลัย ได้ตระหนักถึงความสำคัญในการส่งเสริม พระพุทธศาสนา การทำนุบำรุงศิลปวัฒนธรรมและอนุรักษ์สิ่งแวดล้อม อันเป็นพื้นฐานมาจากหลักธรรม ทางพระพุทธศาสนา จึงต้องปรับปรุงหลักสูตรระยะสั้นให้สนองต่อการส่งเสริมพระพุทธศาสนา การทำนุ บำรุงศิลปวัฒนธรรมและการอนุรักษ์สิ่งแวดล้อม จัดกิจกรรมที่ปลูกฝังจิตสำนึกในการส่งเสริม พระพุทธศาสนา เสริมสร้างความซาบซึ้งและเห็นค่าของพุทธศิลป์ ศิลปวัฒนธรรมและการประสานงาน กับหน่วยงานที่เกี่ยวข้อง

๗. ผู้บริหารระดับสูง

๗.๑ ประธานสภาวิทยาเขตนครราชสีมา

พ.ศ.๒๕๓๐	พระธรรมวิสุทธิท้าวจารย์ (พุ่ม กิตติสารเถร)	เป็นประธานสภาวิทยาลัยสงฆ์นครราชสีมา
พ.ศ.๒๕๓๔	พระพรหมคุณาภรณ์ (พุ่ม กิตติสารเถร)	เป็นประธานสภาวิทยาเขตนครราชสีมา
พ.ศ.๒๕๓๕	พระราชพรหมจริยาจารย์ (ชาลี อุตถกามา)	เจ้าคณะจังหวัดชัยภูมิ เป็นประธานสภาวิทยาเขตนครราชสีมา
พ.ศ.๒๕๓๖ – ๒๕๓๗	พระเทพสีมาภรณ์ (โอภาส นิรุติเมธี)	เป็นประธานสภาวิทยาเขตนครราชสีมา
พ.ศ.๒๕๓๘ - ๒๕๔๐	พระเทพสีมาภรณ์ (โอภาส นิรุติเมธี)	เป็นประธานสภาวิทยาเขตนครราชสีมา
พ.ศ.๒๕๔๑ – ปัจจุบัน	พระธรรมวรนายก (โอภาส นิรุติเมธี)	เป็นประธานสภาวิทยาเขตนครราชสีมา

๗.๒ คณะผู้บริหารวิทยาเขตนครราชสีมา

ปี พ.ศ.๒๕๓๐ – ๒๕๓๖

๑. พระราชสีมาภรณ์ (โอภาส นิรุติเมธี)	รองอธิการบดี วิทยาเขตนครราชสีมา
๒. พระศรีธรรมภรณ์ (ดำรง ทิฏฐธมฺโม)	ผู้ช่วยอธิการบดี ฝ่ายบริหาร
๓. พระกิตติรามมุนี (นวล เขมสจฺจวาที)	ผู้ช่วยอธิการบดี ฝ่ายกิจการนิสิต
๔. พระสิริธรรมโสภณ (จันทร์ สิริจฺนฺโท)	ผู้ช่วยอธิการบดี ฝ่ายวิจัยและวางแผน
๕. พระครูวิสุทธิพรตธำรง (เขียว สนฺตจิตฺโต)	ผู้ช่วยอธิการบดี ฝ่ายประชาสัมพันธ์และเผยแผ่

ปี พ.ศ.๒๕๓๖ – ๒๕๔๑

- | | |
|---|---|
| ๑. พระราชสีมาภรณ์ (โสภาส นิรุติเมธี) | รองอธิการบดี วิทยาเขตนครราชสีมา |
| ๒. พระศรีธรรมภรณ์ (ดำรง ทิฏฐธมฺโม) | ผู้ช่วยอธิการบดี ฝ่ายบริหาร |
| ๓. พระกิตติรามมูณี (นवल เขมสจฺจวาทิ) | ผู้ช่วยอธิการบดี ฝ่ายกิจการนิสิต |
| ๔. พระครูปริยัติบุรพากร (อำนวย กนฺโท) | ผู้ช่วยอธิการบดี ฝ่ายวิชาการ |
| ๕. พระครูวิสุทธิพรตธำรง (เชียว สุนฺตจิตฺโต) | ผู้ช่วยอธิการบดี
ฝ่ายประชาสัมพันธ์และเผยแพร่ |
| ๖. พระครูวัชโพธิคุณ (สนิท อคฺคปญฺโญ) | ผู้ช่วยอธิการบดี ฝ่ายวิจัยและวางแผน |

ผู้บริหารปัจจุบัน ตามพระราชบัญญัติมหาวิทยาลัย

พุทธศักราช ๒๕๔๐

- | | |
|---|---|
| ๑. พระสุธีวรญาณ
(ป.ธ.๘, Ph.D) | รองอธิการบดี วิทยาเขตนครราชสีมา |
| ๒. พระเมธีสุตาภรณ์
(ป.ธ.๙, M.A., Ph.D.) | ผู้ช่วยอธิการบดีฝ่ายวิชาการ |
| ๓. พระครูสังฆรักษ์สมจิต พุทฺธวิริโย
(พธ.บ., ค.ม.) | ผู้อำนวยการสำนักวิชาการ |
| ๔. พระครูสมุห์คำภีร์ ภูริสีโล
(ป.ธ.๔, พธ.บ., ค.ม.) | ร.ก.ผู้อำนวยการสำนักงานวิทยาเขตนครราชสีมา |
| ๕. พระมหาสุพร รุขิตธมฺโม
(ป.ธ.๘, พธ.บ., M.A.) | ผู้อำนวยการวิทยาลัยสงฆ์นครราชสีมา |

๘. การดำเนินการศึกษา

มหาวิทยาลัยมหาจุฬาลงกรณราชวิทยาลัย วิทยาเขตนครราชสีมา ได้จัดการศึกษา ๓ ระดับ คือ (๑) ระดับปริญญาตรี (๒) ระดับปริญญาโท (๓) ระดับต่ำกว่าปริญญาตรี ดังต่อไปนี้

๑. ระดับปริญญาตรี

มหาวิทยาลัยมหาจุฬาลงกรณราชวิทยาลัย วิทยาเขตนครราชสีมา ได้จัดการศึกษาในระดับปริญญาตรี ตั้งแต่ พ.ศ.๒๕๓๐ โดยเปิดสอนคณะพุทธศาสตร์เป็นคณะแรก และต่อมาวิทยาเขตนครราชสีมา ได้ดำเนินการขอเปิดการศึกษาในคณะมนุษยศาสตร์ พ.ศ.๒๕๓๓ คณะครุศาสตร์ พ.ศ.๒๕๓๔ และคณะสังคมศาสตร์ พ.ศ.๒๕๓๗ นับเป็นวิทยาเขตแห่งแรก que จัดการศึกษาครบทั้ง ๔ คณะ โดยมีสาขาวิชาต่าง ๆ ดังนี้

๑. คณะพุทธศาสตร์

สาขาวิชาพระพุทธศาสนา วิชาเอกพระพุทธศาสนา

๒. คณะมนุษยศาสตร์

สาขาวิชาภาษาต่างประเทศ วิชาเอกภาษาอังกฤษ

๓. คณะครุศาสตร์

สาขาวิชาหลักสูตรและการสอน วิชาเอกการสอนสังคมศึกษา

วิชาเอกการสอนภาษาไทย

๔. คณะสังคมศาสตร์

สาขาวิชารัฐศาสตร์ วิชาเอกการปกครอง

วิชาเอกการจัดการเชิงพุทธ

๒. ระดับปริญญาโท

มหาวิทยาลัยมหาจุฬาลงกรณราชวิทยาลัย วิทยาเขตนครราชสีมา ปี ๒๕๔๙ เปิดสอนหลักสูตรพุทธศาสตรมหาบัณฑิต (พธ.ม.) สาขาวิชาพระพุทธศาสนา สำหรับพระภิกษุสามเณร

๓. ระดับต่ำกว่าปริญญาตรี

มหาวิทยาลัยมหาจุฬาลงกรณราชวิทยาลัย วิทยาเขตนครราชสีมา ได้จัดการศึกษาระดับหลักสูตรประกาศนียบัตร ๑ หลักสูตร ดังนี้

๑. หลักสูตรประกาศนียบัตรการบริหารกิจการคณะสงฆ์ (ป.บส.) รุ่นที่ ๑ - ๔

ในปี ๒๕๕๐ เปิดสอนหลักสูตรประกาศนียบัตรการบริหารกิจการคณะสงฆ์ (ป.บส.) ที่วัดชัยภูมิวนาราม อำเภอเมือง จังหวัดชัยภูมิ

๔. บุคลากรของวิทยาเขตนครราชสีมา

บุคลากรประจำของวิทยาเขตนครราชสีมา มีดังนี้

๑. บุคลากรสายปฏิบัติการ	จำนวน ๑๒ รูป/คน
๒. บุคลากรสายวิชาการ	จำนวน ๒๕ รูป/คน
๓. ลูกจ้างชั่วคราว / อัตราจ้าง	จำนวน ๑๐ รูป/คน
รวมทั้งสิ้น	จำนวน ๔๗ รูป/คน

จำนวนบุคลากรจำแนกตามสายงานและวุฒิการศึกษา

สายงาน	วุฒิการศึกษา						รวม
	ต่ำกว่า ป.ตรี	ปริญญา ตรี	ประกาศนียบัตร บัณฑิต	ปริญญา โท	ประกาศนียบัตร บัณฑิตชั้นสูง	ปริญญา เอก	
วิชาการ		-		๑๕		๑๐	๒๕
ปฏิบัติการ วิชาชีพ		๘		๔			๑๒
ลูกจ้างชั่วคราว	๔	๕		๑			๑๐
รวมจำนวนบุคลากร							๔๗ รูป/คน

จำนวนบุคลากรสายวิชาการ จำแนกตามตำแหน่งทางวิชาการ

ตำแหน่งทางวิชาการ			
อาจารย์	ผู้ช่วยศาสตราจารย์	รองศาสตราจารย์	ศาสตราจารย์
๒๑	๒	-	-
รวมทั้งสิ้น ๒๓ รูป/คน			

อาจารย์พิเศษของวิทยาเขตนครราชสีมา

มหาวิทยาลัยมหาจุฬาลงกรณราชวิทยาลัย วิทยาเขตนครราชสีมา ได้เชิญผู้เชี่ยวชาญและผู้ทรงคุณวุฒิมาบรรยายพิเศษในแต่ละปีการศึกษา จากสถาบันการศึกษาในเขตการศึกษาจังหวัดนครราชสีมา ดังนี้

- (๑) มหาวิทยาลัยเทคโนโลยีสุรนารี
- (๒) มหาวิทยาลัยราชภัฏนครราชสีมา
- (๓) มหาวิทยาลัยวงษ์ชวลิตกุล
- (๔) สถาบันเทคโนโลยีราชมงคลวิทยาเขตภาคตะวันออกเฉียงเหนือ
- (๕) ผู้เชี่ยวชาญจากสถาบันการศึกษาและหน่วยงานอื่น ๆ

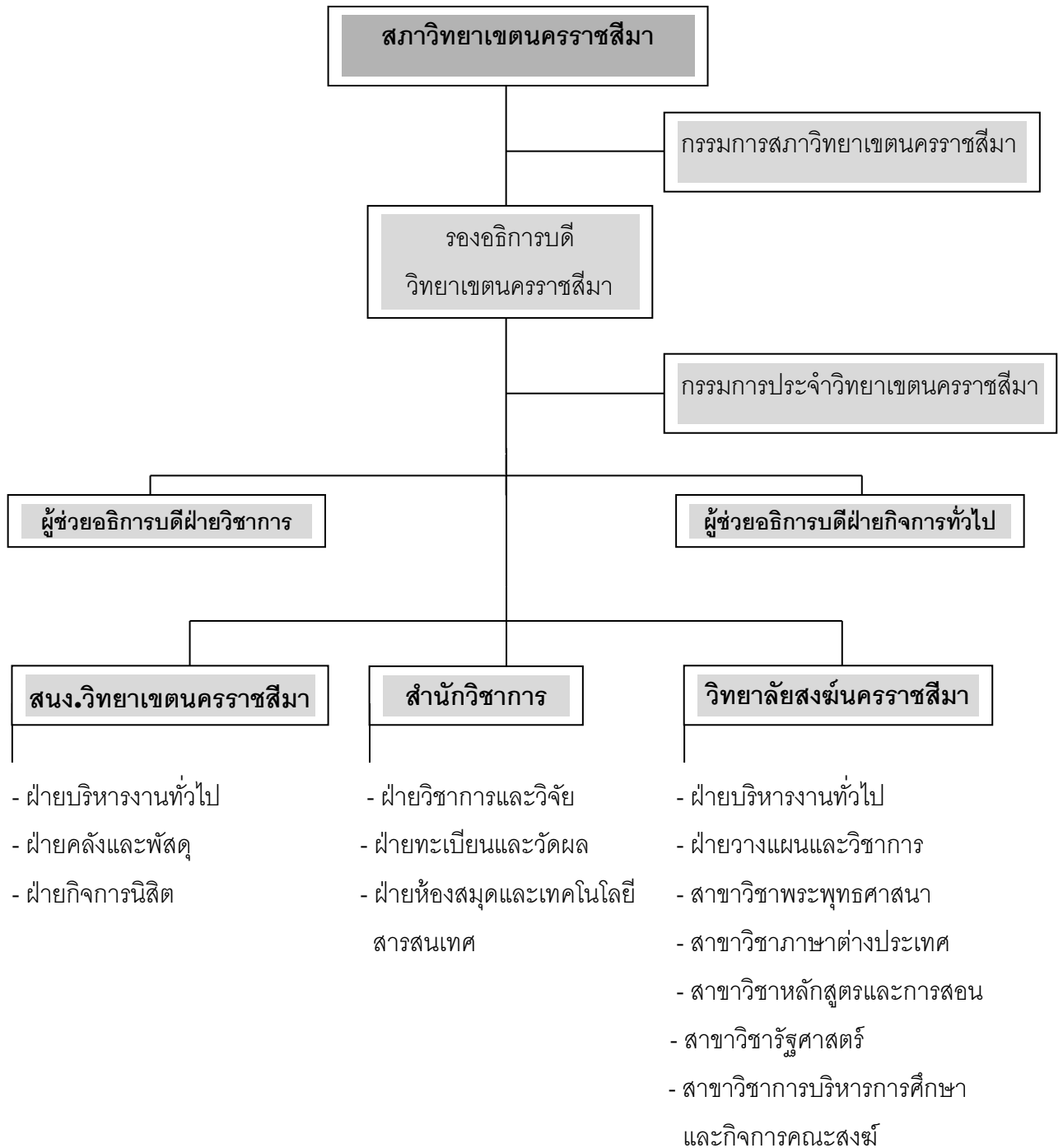
๑๐. โครงสร้างการบริหารงานของวิทยาเขตนครราชสีมา

มหาวิทยาลัยมหาจุฬาลงกรณราชวิทยาลัย วิทยาเขตนครราชสีมา ดำเนินการบริหารงานตามพระราชบัญญัติมหาวิทยาลัยมหาจุฬาลงกรณราชวิทยาลัย พุทธศักราช ๒๕๔๐ ได้แบ่งส่วนงานออกเป็น ๓ หน่วยงาน ดังนี้

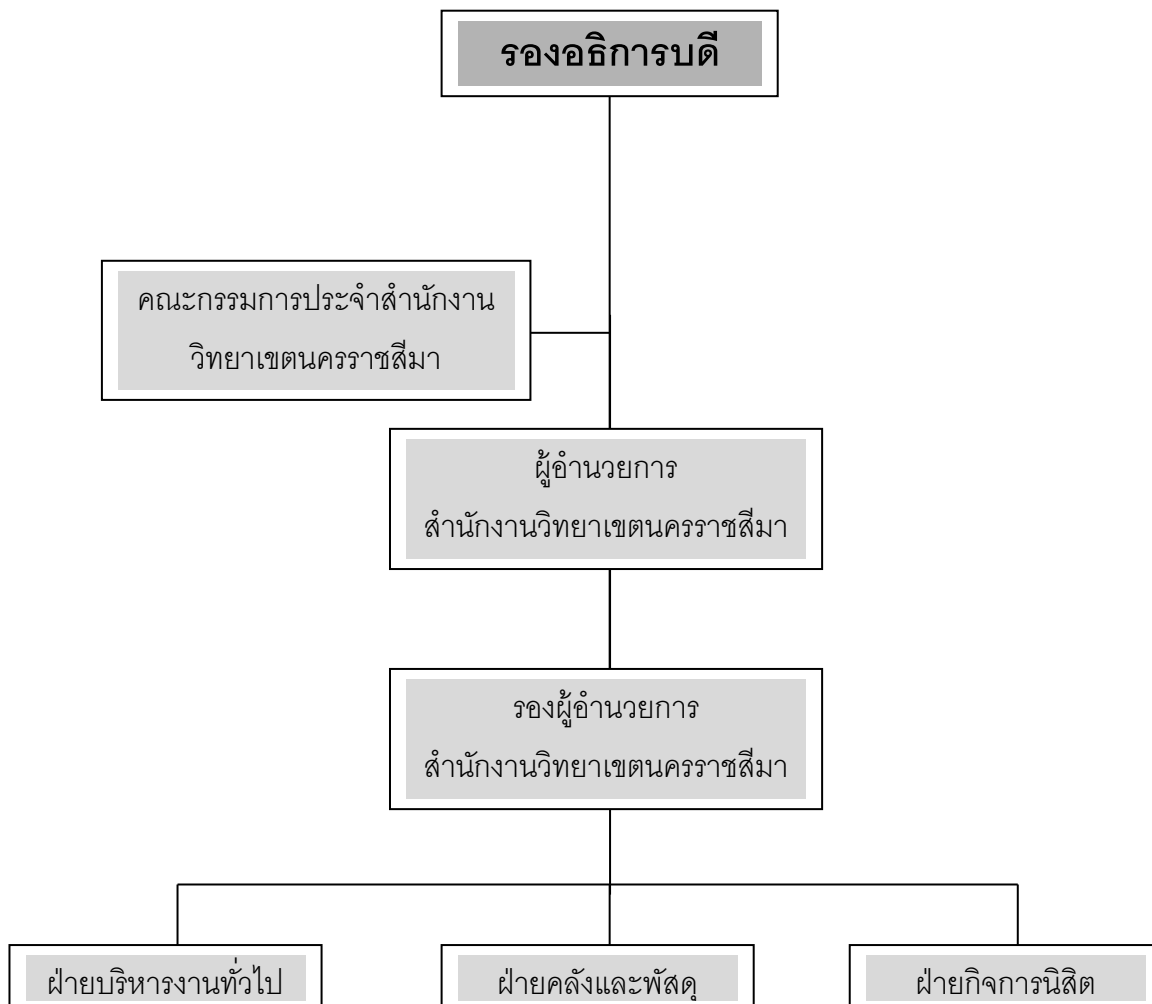
๑. สำนักงานวิทยาเขตนครราชสีมา
๒. สำนักวิชาการ
๓. วิทยาลัยสงฆ์นครราชสีมา



โครงสร้างของส่วนงานวิทยาเขตนครราชสีมา



โครงสร้างการบริหารงานสำนักงานวิทยาเขตนครราชสีมา



- งานอำนวยการ
- งานบริหารงานบุคคล
- งานตรวจสอบภายใน

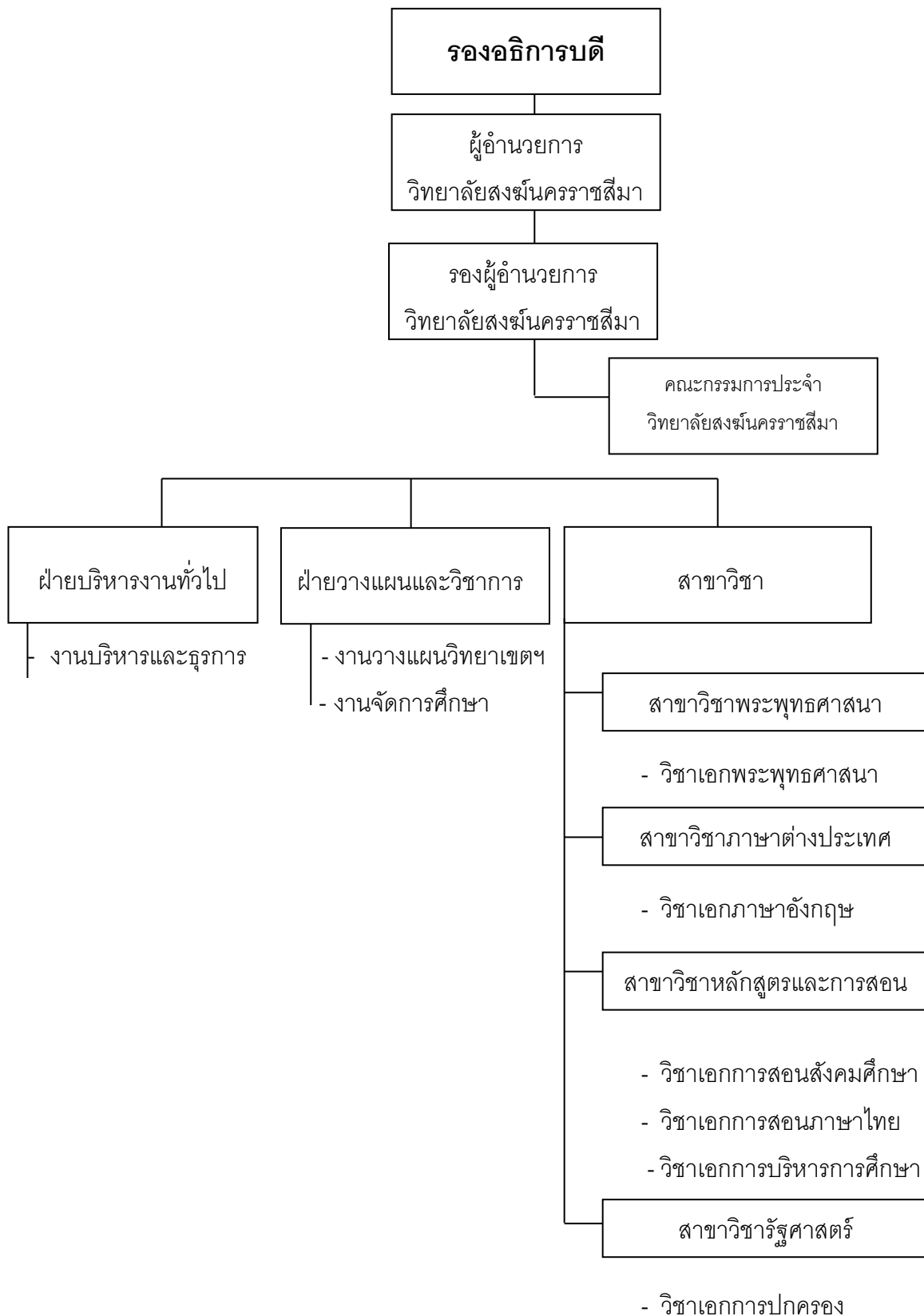
- งานวางแผนและงบประมาณ
- งานการเงินและบัญชี
- งานพัสดุ

- งานสวัสดิการนิสิต
- งานส่งเสริมกิจการนิสิต
- งานปฏิบัติศาสนกิจ

โครงสร้างการบริหารงานสำนักวิชาการ



โครงสร้างการบริหารงานวิทยาลัยสงฆ์นครราชสีมา



๑๑. คณะกรรมการประกันคุณภาพการศึกษา

๑๑.๑ คณะกรรมการอำนวยการ ประกอบด้วย

- | | | |
|-------------------------------------|--|----------------------------|
| ๑. พระสุธีวรญาณ | รองอธิการบดี วิทยาเขตนครราชสีมา | ประธานกรรมการ |
| ๒. พระเมธีสุตาภรณ์ | ผู้ช่วยอธิการบดีฝ่ายวิชาการ | รองประธานกรรมการ |
| ๓. พระครูสังฆรักษ์สมจิต พุทธิวิริโย | ผู้อำนวยการวิทยาลัยสำนักวิชาการ | รองประธานกรรมการ |
| ๔. พระครูสมุห์คำภีร์ ภูริสีโล | รก.ผู้อำนวยการสำนักงานวิทยาเขตนครราชสีมา | กรรมการ |
| ๕. ดร.ยุทธนา พูนเกิดมะเริง | ผู้ช่วยอธิการบดีฝ่ายกิจการทั่วไป | กรรมการ |
| ๖. พระมหาสุพร รุกขิตธมฺโม | ผู้อำนวยการวิทยาลัยสงฆ์นครราชสีมา | กรรมการและเลขานุการ |
| ๗. ผศ.สุรพงษ์ คงสัตย์ | หัวหน้าฝ่ายวิชาการและวิจัย | กรรมการและผู้ช่วยเลขานุการ |
| ๘. นายพิพัฒน์ภาสน์ บุญเทียน | หัวหน้าสาขาวิชาบริหารการศึกษาศึกษา | กรรมการและผู้ช่วยเลขานุการ |
| ๙. นายคม ณีสูงเนิน | รองผู้อำนวยการสำนักงานวิทยาเขต | กรรมการและผู้ช่วยเลขานุการ |

๑๑.๒ คณะกรรมการดำเนินการ ประกอบด้วย

- | | | |
|-------------------------------|-----------------------------------|----------------------------|
| ๑. พระมหาสุพร รุกขิตธมฺโม | ผู้อำนวยการวิทยาลัยสงฆ์นครราชสีมา | ประธาน |
| ๒. พระครูสมุห์คำภีร์ ภูริสีโล | รก.ผู้อำนวยการสำนักงานวิทยาเขต | รองประธาน |
| ๓. นายประพันธ์ นีกกระโทก | อาจารย์ประจำ | กรรมการ |
| ๔. พระครูสังวรภริรักษ์ | รองผู้อำนวยการวิทยาลัยสงฆ์ | กรรมการ |
| ๕. ดร.ยุทธนา พูนเกิดมะเริง | ผู้ช่วยอธิการบดีฝ่ายกิจการทั่วไป | กรรมการ |
| ๖. นายอัมพร เจือจันทร์ | หัวหน้าสาขาวิชาหลักสูตรและการสอน | กรรมการ |
| ๗. นายวินัย ภูมิสุข | หัวหน้าสาขาวิชารัฐศาสตร์ | กรรมการ |
| ๘. นายคม ณีสูงเนิน | รองผู้อำนวยการสำนักงานวิทยาเขต | กรรมการ |
| ๙. ผศ.สุรพงษ์ คงสัตย์ | หัวหน้าฝ่ายวิชาการและวิจัย | กรรมการและเลขานุการ |
| ๑๐. นายศุภณัฐ เจริญสุข | เจ้าหน้าที่บันทึกข้อมูล | กรรมการและผู้ช่วยเลขานุการ |
| ๑๑. นายพิพัฒน์ภาสน์ บุญเทียน | หัวหน้าฝ่ายวางแผนและวิชาการ | กรรมการและผู้ช่วยเลขานุการ |

รายนามคณะกรรมการสภาวิทยาเขตนครราชสีมา

เพื่อให้การบริหารงานวิทยาเขตนครราชสีมา มหาวิทยาลัยมหาจุฬาลงกรณราชวิทยาลัย เป็นไปด้วยความเรียบร้อย มีประสิทธิภาพบรรลุตามวัตถุประสงค์และนโยบายของมหาวิทยาลัย โดยมีมติ สภามหาวิทยาลัย

จึงแต่งตั้งให้ผู้มีรายนามต่อไปนี้ เป็นกรรมการสภาวิทยาเขตนครราชสีมา ประกอบด้วย

๑. พระธรรมวรนายก (โสภาส นิรุติเมธี)	ประธานสภาวิทยาเขตนครราชสีมา
๒. พระสุธีวรญาณ (ณรงค์ จิตตโสภโณ)	กรรมการโดยตำแหน่ง
๓. พระเมธีสุตตากรรณ (เหมื่อน อุดมังกโร)	กรรมการโดยตำแหน่ง
๔. พระครูสังฆรักษ์สมจิต พุทธิวิริโย	กรรมการโดยตำแหน่ง
๕. พระครูสมุห์คำภีร์ ภูริสีโล	กรรมการโดยตำแหน่ง
๖. พระมหาสุพร รกขิตธมฺโม	กรรมการโดยตำแหน่ง
๗. ดร.ยุทธนา พูนเกิดมะเริง	กรรมการโดยตำแหน่ง
๘. พระเทพศีลสมาภรณ์ (นวล เขมสจฺจวาที)	กรรมการสภาวิทยาเขตผู้ทรงคุณวุฒิ
๙. พระราชวิมลโมลี (ดำรง ทิฏฐธมฺโม)	กรรมการสภาวิทยาเขตผู้ทรงคุณวุฒิ
๑๐. พระราชชัยมุนี (ประจักษ์ โชติโก)	กรรมการสภาวิทยาเขตผู้ทรงคุณวุฒิ
๑๑. พระกิตติรามมุนี (สนิท อคฺคจิตฺโต)	กรรมการสภาวิทยาเขตผู้ทรงคุณวุฒิ
๑๒. พระโพธิวรญาณ (เขียว สมนฺตจิตฺโต)	กรรมการสภาวิทยาเขตผู้ทรงคุณวุฒิ
๑๓. พระครูวิภัชธรรมคุณ (บุญ อคฺคปัญโญ)	กรรมการสภาวิทยาเขตผู้ทรงคุณวุฒิ
๑๔. พระครูสมาจารวิมล (วิชา อภิชาติ)	กรรมการสภาวิทยาเขตผู้ทรงคุณวุฒิ
๑๕. นายประชา เพ็งสุริยา	กรรมการสภาวิทยาเขตผู้ทรงคุณวุฒิ
๑๖. ผศ.ดร.เสาวนิต เสดานานนท์	กรรมการสภาวิทยาเขตผู้ทรงคุณวุฒิ
๑๗. นายสุรทิน อ่องพิมาย	กรรมการสภาวิทยาเขตผู้ทรงคุณวุฒิ
๑๘. ดร.จำเริญรัตน์ เจือจันทร์	กรรมการสภาวิทยาเขตผู้ทรงคุณวุฒิ
๑๙. นายธนเดช เอื้อศรี	กรรมการสภาวิทยาเขตผู้ทรงคุณวุฒิ
๒๐. นายอัมพร เจือจันทร์	กรรมการจากคณาจารย์ประจำ
๒๑. ผศ.ปฏิภาณ ขาขุนทด	กรรมการจากคณาจารย์ประจำ
๒๒. นายประพันธ์ นีกกระโทก	กรรมการจากคณาจารย์ประจำ

คณะกรรมการประจำวิทยาเขตนครราชสีมา

เพื่อให้การบริหารงานวิทยาเขตนครราชสีมา มหาวิทยาลัยมหาจุฬาลงกรณราชวิทยาลัย เป็นไปด้วยความเรียบร้อย มีประสิทธิภาพบรรลุตามวัตถุประสงค์และนโยบายของมหาวิทยาลัย โดยมติ สภามหาวิทยาลัย

จึงแต่งตั้งให้ผู้มีรายนามต่อไปนี้ เป็นคณะกรรมการประจำวิทยาเขตนครราชสีมา ประกอบด้วย

๑. พระสุธีวรญาณ (ณรงค์ จิตฺตโสภโณ) รองอธิการบดี วิทยาเขตนครราชสีมา
๒. พระเมธีสุตาภรณ์ (เหมื่อน อุปมฺงฺโกโร) ผู้ช่วยอธิการบดีฝ่ายวิชาการ
๓. พระครูสังฆรักษ์สมจิต พุทธิวิริโย ผู้อำนวยการสำนักวิชาการ
๔. พระครูสมุห์คำภีร์ ภูริสีโล รก.ผู้อำนวยการสำนักงานวิทยาเขตนครราชสีมา
๕. พระมหาสุพร รกฺขิตฺตมฺโม ผู้อำนวยการวิทยาลัยสงฆ์นครราชสีมา
๖. นายเฉลิม เชื้อทองกลาง กรรมการจากผู้แทนคณาจารย์
๗. นายพิพัฒน์ภาสน์ บุญเทียน กรรมการจากผู้แทนคณาจารย์
๘. ดร.ยุทธนา พูนเกิดมะเจิง กรรมการจากผู้แทนคณาจารย์

คณะอนุกรรมการบริหารงานบุคคลประจำวิทยาเขตนครราชสีมา

เพื่อให้การบริหารงานวิทยาเขตนครราชสีมา มหาวิทยาลัยมหาจุฬาลงกรณราชวิทยาลัย เป็นไปด้วยความเรียบร้อย มีประสิทธิภาพบรรลุตามวัตถุประสงค์และนโยบายของมหาวิทยาลัย โดยมติ สภามหาวิทยาลัย

จึงแต่งตั้งให้ผู้มีรายนามต่อไปนี้ เป็นคณะอนุกรรมการบริหารงานบุคคลประจำวิทยาเขต นครราชสีมา ประกอบด้วย

๑. พระสุธีวรญาณ (ณรงค์ จิตฺตโสภโณ) ประธานอนุกรรมการ
๒. พระเมธีสุตาภรณ์ (เหมื่อน อุปมฺงฺโกโร) อนุกรรมการ
๓. พระครูสังฆรักษ์สมจิต พุทธิวิริโย อนุกรรมการ
๔. พระครูสมุห์คำภีร์ ภูริสีโล อนุกรรมการ
๕. พระมหาสุพร รกฺขิตฺตมฺโม อนุกรรมการ
๖. ดร.ยุทธนา พูนเกิดมะเจิง อนุกรรมการ
๗. นายวินัย ภูมิสุข อนุกรรมการ
๘. ผศ.ดร.สุรพงษ์ คงสัตย์ อนุกรรมการ

๙. นายเฉลิม เขื่อนทองกลาง	อนุกรรมการ
๑๐. พ.อ.ชรินทร์ จุลคประดิษฐ์	อนุกรรมการผู้ทรงคุณวุฒิ
๑๑. นายธนเดช เอื้อศรี	อนุกรรมการผู้ทรงคุณวุฒิ
๑๒. นางผานิต อัดวีระพัฒน์	อนุกรรมการผู้ทรงคุณวุฒิ
๑๓. ดร.ธีรวิทย์ ภิญโญณัฐกานต์	อนุกรรมการผู้ทรงคุณวุฒิ

บุคลากรสายวิชาการ

บุคลากรสายวิชาการ วิทยาเขตนครราชสีมา มีจำนวน ๒๓ รูป / คน

ที่	ชื่อ - ฉายา / นามสกุล	ตำแหน่ง	วุฒิการศึกษา
๑	พระสุธีวรญาณ รัช.ดร.	รองอธิการบดี วิทยาเขตนครราชสีมา	น.ธ.เอก, ป.ธ.๘, Ph.D (Buddhist studies)
๒	ดร.พระมหาจิตติภัทร อจุลธมฺโม	อาจารย์ประจำ	Ph.D.(Buddhist studies)
๓	พระเมธีสุตถาวรณฺ์ ดร.	ผู้ช่วยอธิการบดีฝ่ายวิชาการ	Ph.D.(Buddhist studies) (บาลี)
๔	นายอัมพร เจือจันทร์	หัวหน้าสาขาวิชาหลักสูตรและ การสอน	ศษ.ม.(หลักสูตร และการสอน)
๕	พระมหาสุพร รุกขิตธมฺโม	ผู้อำนวยการวิทยาลัยสงฆ์	M.A. (ภาษาศาสตร์)
๖	นายจ้านงค์ ปุผาลา	อาจารย์ประจำ	M.A.(ภาษาศาสตร์)
๗	นายประพันธ์ นีภระโท	อาจารย์ประจำ	M.A.(ภาษาศาสตร์)
๘	ผศ.ดร.สุรพงษ์ คงสัตย์	หัวหน้าฝ่ายวิจัยและวางแผน	ปริญญาโท (ภาษาอังกฤษ)
๙	ผศ.ปฏิภาณ ขาขุนทด	อาจารย์ประจำ	ค.ม.(เทคโนโลยีทาง การศึกษา)
๑๐	พระมหาสุเนตร สุนตฺโต	อาจารย์ประจำ	ค.ม.(การบริหารการ ศึกษา)
๑๑	พระครูสังฆรักษ์สมจิต พุทธิวิโรย	ผู้อำนวยการสำนักวิชาการ	ค.ม.(การบริหารการ ศึกษา)
๑๒	พระสวาท ฐมฺมโรโส	อาจารย์ประจำ	ปริญญาโท

ที่	ชื่อ - ฉายา / นามสกุล	ตำแหน่ง	วุฒิกการศึกษา
			(ปรัชญา ศาสนา)
๑๓	พระครูสมุห์คำภีร์ ภูริสีโล	ผู้อำนวยการสำนักงาน วิทยาเขตนครราชสีมา	ค.ม.(การบริหาร การศึกษา)
๑๔	นายเฉลิม เขื่อนทองกลาง	อาจารย์ประจำ	ศษ.ม.(หลักสูตร และการสอน)
๑๕	พระมหาเต็มใจ ภูริเมธี	อาจารย์ประจำ	M.A.(พระพุทธศาสนา)
๑๖	ดร.ยุทธนา พูนเกิดมะเริง	ผู้ช่วยอธิการบดีฝ่ายกิจการทั่วไป	M.A. (ภาษาศาสตร์)
๑๗	นายพิพัฒน์ภาสน์ บุญเทียน	หัวหน้าสาขาวิชาบริหารการศึกษา กิจการคณะสงฆ์	ค.ม.(การบริหาร การศึกษา)
๑๘	นายพัสกร จิตตรัตน์	อาจารย์ประจำ	พบ.ม. (รัฐประศาสนศาสตร์)
๑๙	พระครูสังวรภาวิรักษ์	รองผู้อำนวยการวิทยาลัยสงฆ์	M.A.(Pali and Buddhist)
๒๐	พระครูสิริปริยัตยานุกิจ	อาจารย์ประจำ	ค.ม.(การบริหาร การศึกษา)
๒๑	นายวินัย ภูมิสุข	อาจารย์ประจำ	M.A.(ภาษาศาสตร์ รัฐศาสตร์)
๒๒	พระหัสดี กิตตินนุโท	อาจารย์ประจำ	Ph.D.(Buddhist studies)
๒๓	พระปัญญาวรวัฒน์ สิริภทฺโท	อาจารย์ประจำ	ปริญญาโท (รัฐศาสตร์)

บุคลากรสายปฏิบัติการ

บุคลากรสายปฏิบัติการ สำนักงานวิทยาเขตนครราชสีมา มีจำนวน ๖ ท่าน

ที่	ชื่อ - ฉายา / นามสกุล	ตำแหน่ง	วุฒิการศึกษา
๑	พระครูปลัดนายกวัฒน์	เจ้าหน้าที่วิเคราะห์นโยบายและแผน	ป.ธ. ค.ม.(การบริหาร การศึกษา)
๒	นายคม ธีรสูงเนิน	รองผู้อำนวยการสำนักงานวิทยาเขต นครราชสีมา เจ้าหน้าที่บริหารงานทั่วไป	ค.ม. (การบริหาร การศึกษา)
๓	นายวีระศักดิ์ ตะไธยกลาง	เจ้าหน้าที่การเงินและบัญชี หัวหน้าฝ่ายกิจการนิสิต	ค.บ. (เทคโนโลยีและ นวัตกรรมการศึกษา)
๔	นางเขมิกา ทองอารีกุล	เจ้าหน้าที่พัสดุ หัวหน้าฝ่ายคลังและพัสดุ	ศศ.บ. (ภาษาอังกฤษ)
๕	นายศุภณัฐ เจริญสุข	เจ้าหน้าที่บันทึกข้อมูล	ศศ.ม. (สหวิทยาการ เพื่อการพัฒนาท้องถิ่น)
๖	นางสาวเบญจวรรณ เทียนขุนทด	เจ้าหน้าที่การเงินและบัญชี	บธ.บ. (การบัญชี)

บุคลากรสายปฏิบัติการ

บุคลากรสายปฏิบัติการ สำนักวิชาการ มีจำนวน ๕ ท่าน

ที่	ชื่อ - ฉายา / นามสกุล	ตำแหน่ง	วุฒิการศึกษา
๑	นายกิตติพัฒน์ สุวรรณศิริเมธี	เจ้าหน้าที่ทะเบียนนิสิต หัวหน้าฝ่ายทะเบียนและวัดผล	ศศ.ม.(รัฐศาสตร์)
๒	นางมุกดา บ้อมหิน	เจ้าหน้าที่โสตทัศนศึกษา หัวหน้าฝ่ายห้องสมุดและเทคโนโลยีฯ	คบ. (บรรณารักษ์)
๓	นางวาสนา เถาว์พุดชา	เจ้าหน้าที่ห้องสมุด	คบ. (บรรณารักษ์)
๔	พระวีรชน อุตุดโร	เจ้าหน้าที่ธุรการ	พธ.บ.(พุทธศาสนา)
๕	พระวินัย วชิรญาโณ	เจ้าหน้าที่ธุรการ	พธ.บ. (พุทธศาสนา)

บุคลากรประเภทลูกจ้างชั่วคราว จำนวน ๙ ท่าน

ที่	ชื่อ - ฉายา / นามสกุล	ตำแหน่ง	วุฒิการศึกษา
๑	นายคำนวน ไทยอัฐวิถิ	เจ้าหน้าที่ทะเบียนนิติ	พธ.บ.
๒	น.ส.นุชทินันท์ ศิริรักษ์	เจ้าหน้าที่บัญชี	ปริญญาตรี
๓	นายวรรณุช แบบนา	เจ้าหน้าที่	พธ.บ.
๔	นายวัชรินทร์ ทองพระ	เจ้าหน้าที่ธุรการ	พธ.บ.
๕	นางสังวาลย์ ปาจิต	พนักงานทำความสะอาด	ปวช.
๖	นายพงษ์ศักดิ์ ชูรัตน์	ช่างเทคนิค	ปวช.
๗	นายสุรสิทธิ์ วิทมาสิงห์	ช่างเทคนิค	ปวช.
๘	พระมหาเกรียงไกร	เจ้าหน้าที่ธุรการ	ปริญญาโท

จำนวนนิสิต

ในปีการศึกษา ๒๕๕๕ มหาวิทยาลัยมหาจุฬาลงกรณราชวิทยาลัย วิทยาเขตนครราชสีมา ได้จัดการศึกษาระดับอุดมศึกษา ซึ่งมีจำนวนนิสิต ๔๘๙ รูป/คน ดังนี้

ที่	ส่วนงาน	สาขาวิชา	ชั้นปีที่				
			๑	๒	๓	๔	รวม
๒	คณะพุทธศาสตร์						
		พระพุทธศาสนา (พิเศษ)	๑๓	๑๖	๐	๑๓	๔๒
		พระพุทธศาสนา	๗	๗	๔	๘	๒๖
๓	คณะครุศาสตร์						
		การสอนภาษาไทย	๒๐	๒๒	๑๑	๕	๕๘
๔	คณะมนุษยศาสตร์						
		วิชาภาษาอังกฤษ	๑๓	๑๑	๑๕	๗	๔๖
๕	คณะสังคมศาสตร์						
		รัฐศาสตร์ (พระสังฆาธิการ)	๕๐	๒๙	๒๑	๓๘	๑๓๘
		การจัดการเชิงพุทธ (พิเศษ)	๒๐	๒๓	๓๖	๒๕	๑๐๔
		รัฐศาสตร์ (คฤหัสถ์)	๒๘	๒๑	๑๔	๑๒	๗๕

**รายการประเภททรัพย์สินมหาวิทยาลัย
มหาจุฬาลงกรณราชวิทยาลัย วิทยาเขตนครราชสีมา**

ที่	ประเภททรัพย์สิน	จำนวน	พื้นที่ใช้สอย	หมายเหตุ
๑	ที่ดิน	๕๐ ไร่	-	ที่ธรณีสงฆ์
๒	อาคารเรียน	๑ หลัง	๑๖,๓๘๐ ตารางเมตร	วัดพระนารายณ์ มหาราช
๓	อาคารห้องสมุด (อาคารพระเทพ วิทยาคม)	๑ หลัง	๗,๐๕๗ ตารางเมตร	
๔	อาคารที่พักสงฆ์	๑ หลัง	๖๓๐ ตารางเมตร	
๕	อาคารห้องอาหาร	๑ หลัง	๓๖๐ ตารางเมตร	
๖	อาคารโรงครัว	๒ หลัง	๖๐๘ ตารางเมตร	
๗	อาคารห้องน้ำ	๓ หลัง	๑๘๐ ตารางเมตร	
๘	อาคารรักษาการณ์	๑ หลัง	๗๔.๔๐ ตารางเมตร	
๙	ห้องเรียน	๕๕ ห้อง	๓๔๖๕ ตารางเมตร	
๑๐	ห้องประชุม	๒ ห้อง	๑๘๙๐ ตารางเมตร	
๑๑	ห้องสัมมนา	๑ ห้อง	๓๑๕๐ ตารางเมตร	
๑๒	ห้องพักผู้บริหาร	๘ ห้อง	๔๕๒.๔๐ ตารางเมตร	
๑๓	ห้องพักอาจารย์ประจำ	๕ ห้อง	๗๘.๗๕ ตารางเมตร	
๑๔	รถยนต์ตู้	๒ คัน	-	
๑๕	รถยนต์บรรทุก ๖ ล้อ	๑ คัน	-	

มหาวิทยาลัยมหาจุฬาลงกรณราชวิทยาลัย วิทยาเขตนครราชสีมา ตั้งอยู่บนที่ธรณีสงฆ์วัดพระนารายณ์มหาราช เริ่มก่อสร้างอาคารเรียนตั้งแต่ปี พ.ศ. ๒๕๔๑ มีพื้นที่ใช้สอย ๓๓,๗๗๕.๕๐ ตารางเมตร ประกอบไปด้วยห้องเรียน ห้องสำนักงาน ห้องบริการ ห้องประชุม และห้องค้นคว้า อินเทอร์เน็ต และในปีพ.ศ. ๒๕๔๔ ได้ก่อสร้างถนนขนาด กว้าง ๖ เมตร ยาว ๓๐๐ เมตร มีพื้นที่ใช้สอย $๖ \times ๓๐๐ = ๑,๘๐๐$ ตารางเมตร และก่อสร้างอาคารวิทยบริการอีก ๑ หลัง ในนามอาคารพระเทพวิทยาคมประกอบไปด้วย ห้องประชุมใหญ่ ๑ ห้อง ห้องประชุมเล็ก ห้องสำนักงาน ห้องสมุด ห้องพุทธศิลป์ ห้องบริการและห้องปฏิบัติธรรม

รายละเอียดอาคารเรียน
มหาวิทยาลัยมหาจุฬาลงกรณราชวิทยาลัย วิทยาเขตนครราชสีมา
พ.ศ. ๒๕๕๔

๑. รายละเอียดของห้อง

๑.๑ ชั้นที่ ๑ มีทั้งหมด ๔ ห้อง ประกอบด้วย

ห้อง ๑๐๑ (ห้องสวัสดิการ)	กว้าง ๗ เมตร ยาว ๙ เมตร สูง ๓ เมตร รวมพื้นที่การใช้งาน ๖๓ ตารางเมตร
ห้อง ๑๐๒ (ห้องสมุด)	กว้าง ๗ เมตร ยาว ๒๗ เมตร สูง ๓ เมตร รวมพื้นที่การใช้งาน ๑๘๙ ตารางเมตร
ห้อง ๑๐๓ (ห้องสำนักงาน วิทยาเขตฯ)	กว้าง ๗ เมตร ยาว ๘.๕๐ เมตร สูง ๒.๕๐ เมตร รวมพื้นที่การใช้งาน ๖๓ ตารางเมตร
ห้อง ๑๐๔ (ห้องธรรมศาลา)	กว้าง ๗ เมตร ยาว ๓๖ เมตร สูง ๓ เมตร รวมพื้นที่การใช้งาน ๒๕๒ ตารางเมตร

๑.๒ ชั้นที่ ๒ มีทั้งหมด ๘ ห้อง ประกอบด้วย

ห้อง ๒๐๒ (ห้องปฏิบัติการทางภาษา)	กว้าง ๗ เมตร ยาว ๑๘ เมตร สูง ๒.๕๐ เมตร รวมพื้นที่การใช้งาน ๑๒๖ ตารางเมตร
ห้อง ๒๐๓ (ห้องประชุม)	กว้าง ๗ เมตร ยาว ๑๘ เมตร สูง ๒.๕๐ เมตร รวมพื้นที่การใช้งาน ๑๒๖ ตารางเมตร
ห้อง ๒๐๔ (ห้องประธานสภาวิทยาเขต)	กว้าง ๗ เมตร ยาว ๙ เมตร สูง ๒.๕๐ เมตร รวมพื้นที่การใช้งาน ๖๓ ตารางเมตร
ห้อง ๒๐๕ (ห้องสำนักวิชาการ)	กว้าง ๗ เมตร ยาว ๘.๕๐ เมตร สูง ๒.๕๐ เมตร รวมพื้นที่การใช้งาน ๖๓ ตารางเมตร
ห้อง ๒๐๖ (ห้องควบคุมอินเทอร์เน็ต)	กว้าง ๗ เมตร ยาว ๙ เมตร สูง ๒.๕๐ เมตร รวมพื้นที่การใช้งาน ๖๓ ตารางเมตร
ห้อง ๒๐๗ (ห้องเรียนครุศาสตร์ปีที่ ๑)	กว้าง ๗ เมตร ยาว ๙ เมตร สูง ๓ เมตร รวมพื้นที่การใช้งาน ๖๓ ตารางเมตร
ห้อง ๒๐๘ (ห้องเรียนปริญญาโท)	กว้าง ๗ เมตร ยาว ๙ เมตร สูง ๒.๕๐ เมตร รวมพื้นที่การใช้งาน ๖๓ ตารางเมตร

ห้อง ๒๐๙ (ห้องพักอาจารย์)

กว้าง ๗ เมตร ยาว ๙ เมตร สูง ๒.๕๐ เมตร
รวมพื้นที่การใช้งาน ๖๓ ตารางเมตร

๑.๓ ชั้นที่ ๓ มีทั้งหมด ๙ ห้อง ประกอบด้วย

ห้อง ๓๐๒ (ห้องคอมพิวเตอร์)

กว้าง ๗ เมตร ยาว ๑๘ เมตร สูง ๓ เมตร
รวมพื้นที่การใช้งาน ๑๒๖ ตารางเมตร

ห้อง ๓๐๓ (ห้องโสตทัศนอุปกรณ์)

กว้าง ๗ เมตร ยาว ๑๘ เมตร สูง ๓ เมตร
รวมพื้นที่การใช้งาน ๑๒๖ ตารางเมตร

ห้อง ๓๐๔ (ห้องวิทยาลัยสงฆ์)

กว้าง ๗ เมตร ยาว ๙ เมตร สูง ๒.๕๐ เมตร
รวมพื้นที่การใช้งาน ๖๓ ตารางเมตร

ห้อง ๓๐๕ (ห้องผู้ช่วยอธิการบดี
ฝ่ายวิชาการ)

กว้าง ๗ เมตร ยาว ๘.๕๐ เมตร สูง ๒.๕๐ เมตร
รวมพื้นที่การใช้งาน ๖๓ ตารางเมตร

ห้อง ๓๐๖ (ห้องพักอาจารย์พิเศษ)

กว้าง ๗ เมตร ยาว ๙ เมตร สูง ๓ เมตร
รวมพื้นที่การใช้งาน ๖๓ ตารางเมตร

ห้อง ๓๐๗ (ห้องประชุมเล็ก)

กว้าง ๗ เมตร ยาว ๙ เมตร สูง ๒.๕๐ เมตร
รวมพื้นที่การใช้งาน ๖๓ ตารางเมตร

ห้อง ๓๐๘ (ห้องพุทธศาสตร์ปีที่ ๒)

กว้าง ๗ เมตร ยาว ๙ เมตร สูง ๓.๐๐ เมตร
รวมพื้นที่การใช้งาน ๖๓ ตารางเมตร

ห้อง ๓๐๙ (ห้องครุศาสตร์ปีที่ ๓)

กว้าง ๗ เมตร ยาว ๙ เมตร สูง ๓.๐๐ เมตร
รวมพื้นที่การใช้งาน ๖๓ ตารางเมตร

ห้อง ๓๑๐ (ห้องพยาบาล)

กว้าง ๔.๕๐ เมตร ยาว ๕ เมตร สูง ๓.๐๐ เมตร
รวมพื้นที่การใช้งาน ๒๒.๕ ตารางเมตร

๑.๔ ชั้นที่ ๔ มีห้องทั้งหมด ๑๒ ห้อง ประกอบด้วย

ห้อง ๔๐๑ (ห้องพัสดุ)

กว้าง ๔.๕๐ เมตร ยาว ๕ เมตร สูง ๓.๐๐ เมตร
รวมพื้นที่การใช้งาน ๒๒.๕ ตารางเมตร

ห้อง ๔๐๒ (ห้องพุทธศาสตร์ปีที่ ๒)

กว้าง ๗ เมตร ยาว ๙ เมตร สูง ๓ เมตร
รวมพื้นที่การใช้งาน ๖๓ ตารางเมตร

ห้อง ๔๐๓ (ห้องครุศาสตร์ปีที่ ๒)

กว้าง ๗ เมตร ยาว ๙ เมตร สูง ๓ เมตร
รวมพื้นที่การใช้งาน ๖๓ ตารางเมตร

ห้อง ๔๐๔ (ห้องมนุษยศาสตร์ปีที่ ๒)

กว้าง ๗ เมตร ยาว ๙ เมตร สูง ๓ เมตร
รวมพื้นที่การใช้งาน ๖๓ ตารางเมตร

ห้อง ๔๐๕ (ห้องมนุษยศาสตร์ปีที่ ๑)	กว้าง ๗ เมตร ยาว ๙ เมตร สูง ๓ เมตร รวมพื้นที่การใช้งาน ๖๓ ตารางเมตร
ห้อง ๔๐๖ (ห้องพักอาจารย์)	กว้าง ๗ เมตร ยาว ๘.๕๐ เมตร สูง ๓ เมตร รวมพื้นที่การใช้งาน ๖๓ ตารางเมตร
ห้อง ๔๐๗ (ห้องพักอาจารย์)	กว้าง ๗ เมตร ยาว ๙ เมตร สูง ๓ เมตร รวมพื้นที่การใช้งาน ๖๓ ตารางเมตร
ห้อง ๔๐๘ (ห้องสังคมศาสตร์ปีที่ ๒)	กว้าง ๗ เมตร ยาว ๙ เมตร สูง ๓ เมตร รวมพื้นที่การใช้งาน ๖๓ ตารางเมตร
ห้อง ๔๐๙ (ห้องพุทธศาสตร์ปีที่ ๑)	กว้าง ๗ เมตร ยาว ๙ เมตร สูง ๓ เมตร รวมพื้นที่การใช้งาน ๖๓ ตารางเมตร
ห้อง ๔๑๐ (ห้องครุศาสตร์ปีที่ ๑)	กว้าง ๗ เมตร ยาว ๙ เมตร สูง ๓ เมตร รวมพื้นที่การใช้งาน ๖๓ ตารางเมตร
ห้อง ๔๑๑ (ห้องพุทธศาสตร์ปีที่ ๓)	กว้าง ๗ เมตร ยาว ๙ เมตร สูง ๓ เมตร รวมพื้นที่การใช้งาน ๖๓ ตารางเมตร
ห้อง ๔๑๒ (ห้องบันทึกเสียง)	กว้าง ๔.๕๐ เมตร ยาว ๕ เมตร สูง ๓ เมตร รวมพื้นที่การใช้งาน ๒๒.๕ ตารางเมตร

๑.๕ ชั้นที่ ๕ มีห้องทั้งหมด ๑๐ ห้อง ประกอบด้วย

ห้อง ๕๐๒ (ห้องมนุษยศาสตร์ปีที่ ๔/๑)	กว้าง ๗ เมตร ยาว ๙ เมตร สูง ๓ เมตร รวมพื้นที่การใช้งาน ๖๓ ตารางเมตร
ห้อง ๕๐๓ (ห้องมนุษยศาสตร์ปีที่ ๔/๒)	กว้าง ๗ เมตร ยาว ๙ เมตร สูง ๓ เมตร รวมพื้นที่การใช้งาน ๖๓ ตารางเมตร
ห้อง ๕๐๔ (ห้องสังคมศาสตร์ปีที่ ๑)	กว้าง ๗ เมตร ยาว ๑๘ เมตร สูง ๓ เมตร รวมพื้นที่การใช้งาน ๑๒๖ ตารางเมตร
ห้อง ๕๐๕ (ห้องพักรับรอง)	กว้าง ๗ เมตร ยาว ๙ เมตร สูง ๓ เมตร รวมพื้นที่การใช้งาน ๖๓ ตารางเมตร
ห้อง ๕๐๖ (ห้องคณะกรรมการนิสิต)	กว้าง ๗ เมตร ยาว ๘.๕๐ เมตร สูง ๓ เมตร รวมพื้นที่การใช้งาน ๖๓ ตารางเมตร
ห้อง ๕๐๗ (ห้องพุทธศาสตร์ปีที่ ๔)	กว้าง ๗ เมตร ยาว ๙ เมตร สูง ๓ เมตร รวมพื้นที่การใช้งาน ๖๓ ตารางเมตร

ห้อง ๕๐๘ (ห้องสังคมศาสตร์ปีที่ ๔)	กว้าง ๗ เมตร ยาว ๙ เมตร สูง ๓ เมตร รวมพื้นที่การใช้งาน ๖๓ ตารางเมตร
ห้อง ๕๐๙ (ห้องมนุษยศาสตร์ปีที่ ๓)	กว้าง ๗ เมตร ยาว ๙ เมตร สูง ๓ เมตร รวมพื้นที่การใช้งาน ๖๓ ตารางเมตร
ห้อง ๕๑๐ (ห้องสังคมศาสตร์ปีที่ ๓)	กว้าง ๗ เมตร ยาว ๙ เมตร สูง ๓ เมตร รวมพื้นที่การใช้งาน ๖๓ ตารางเมตร

รวมพื้นที่การใช้งานทั้งหมดของอาคาร ๓๓,๗๗๕.๕๐ ตารางเมตร

แยกประเภทห้อง และขนาด

๑. ห้องสำนักงาน ทั้งหมด ๕ ห้อง
พื้นที่การใช้งาน ๓๖๐ ตารางเมตร
๒. ห้องพักอาจารย์ ทั้งหมด ๕ ห้อง
พื้นที่การใช้งาน ๓๖๐ ตารางเมตร
๓. ห้องประชุม ๓ ห้อง
พื้นที่การใช้งาน ๕๐๔ ตารางเมตร
๔. ห้องสมุด ๑ ห้อง
พื้นที่การใช้งาน ๒๑๖ ตารางเมตร
๕. ห้องสวัสดิการ ๑ ห้อง
พื้นที่การใช้งาน ๗๒ ตารางเมตร
๖. ห้องปฏิบัติการทางภาษา ๒ ห้อง
พื้นที่การใช้งาน ๗๒ ตารางเมตร
๗. ห้องควบคุมอินเทอร์เน็ต ๑ ห้อง
พื้นที่การใช้งาน ๗๒ ตารางเมตร
๘. ห้องพยาบาล ๑ ห้อง
พื้นที่การใช้งาน ๑๒ ตารางเมตร
๙. ห้องพัสดุ ๑ ห้อง
พื้นที่การใช้งาน ๑๒ ตารางเมตร
๑๐. ห้องคณะกรรมการนิสิต ๑ ห้อง
พื้นที่การใช้งาน ๗๒ ตารางเมตร

๑๑. ห้องเรียน ๑๙ ห้อง

พื้นที่การใช้งาน ๑,๔๔๐ ตารางเมตร

๑๒. ห้องประชุมใหญ่ ชั้น ๖

พื้นที่การใช้งาน ๘๒๘ ตารางเมตร



ทำเนียบพุทธศาสนบัณฑิต รุ่นที่ ๑ - ๒๐
มหาวิทยาลัยมหาจุฬาลงกรณราชวิทยาลัย วิทยาเขตนครราชสีมา

รุ่นที่	ปี พ.ศ.	จำนวนนิสิต ที่สำเร็จการศึกษา	สาขาวิชา ที่สำเร็จการศึกษา
๑	๒๕๓๔	๑๘	พุทธศาสนา
๒	๒๕๓๕	๑๐	พุทธศาสนา
๓	๒๕๓๖	๑๑	พุทธศาสนา
๔	๒๕๓๗	๑๔	ภาษาอังกฤษ
๕	๒๕๓๘	๓	ภาษาอังกฤษ
๕	๒๕๓๘	๒๓	สังคมศึกษา
๖	๒๕๓๙	๘	ภาษาอังกฤษ
๖	๒๕๓๙	๒๓	สังคมศึกษา
๗	๒๕๔๐	๖	พระพุทธศาสนา
๗	๒๕๔๐	๘	ภาษาอังกฤษ
๗	๒๕๔๐	๑๘	สังคมศึกษา
๘	๒๕๔๑	๑	พุทธศาสนา
๘	๒๕๔๑	๑๕	ภาษาอังกฤษ
๘	๒๕๔๑	๑๔	การปกครอง
๘	๒๕๔๑	๒๑	สังคมศึกษา
๙	๒๕๔๒	๑	สังคมศึกษา
๙	๒๕๔๒	๘	การสอนภาษาไทย
๙	๒๕๔๒	๑๖	ภาษาอังกฤษ
๙	๒๕๔๒	๗	การปกครอง
๑๐	๒๕๔๓	๒	พุทธศาสนา
๑๐	๒๕๔๓	๕	การสอนภาษาไทย
๑๐	๒๕๔๓	๒๒	ภาษาอังกฤษ
๑๑	๒๕๔๔	๕	พุทธศาสนา
๑๑	๒๕๔๔	๕	การสอนภาษาไทย
๑๑	๒๕๔๔	๘	ภาษาอังกฤษ
๑๑	๒๕๔๔	๑๓	การปกครอง

รุ่นที่	ปี พ.ศ.	จำนวนนิสิต ที่สำเร็จการศึกษา	สาขาวิชา ที่สำเร็จการศึกษา
๑๒	๒๕๔๕	๑๔	พุทธศาสนา
๑๒	๒๕๔๕	๑๓	การสอนสังคมศึกษา
๑๒	๒๕๔๕	๑๘	การปกครอง
๑๒	๒๕๔๕	๒๗	ภาษาอังกฤษ
๑๓	๒๕๔๖	๔๑	พุทธศาสนา
๑๓	๒๕๔๖	๑๔	การสอนสังคมศึกษา
๑๓	๒๕๔๖	๔๖	ภาษาอังกฤษ
๑๓	๒๕๔๖	๕๐	การปกครอง
๑๔	๒๕๔๗	๓๔	พุทธศาสนา
๑๔	๒๕๔๗	๑๒	การสอนภาษาไทย
๑๔	๒๕๔๗	๓๔	ภาษาอังกฤษ
๑๔	๒๕๔๗	๓๕	การปกครอง
๑๕	๒๕๔๘	๗๒	พุทธศาสนา
๑๕	๒๕๔๘	๓๔	การสอนภาษาไทย
๑๕	๒๕๔๘	๓๓	ภาษาอังกฤษ
๑๕	๒๕๔๘	๔๙	การปกครอง
๑๖	๒๕๔๙	๔๘	พุทธศาสนา
๑๖	๒๕๔๙	๑๘	การสอนภาษาไทย
๑๖	๒๕๔๙	๑๘	ภาษาอังกฤษ
๑๖	๒๕๔๙	๕๑	การปกครอง
๑๗	๒๕๕๐	๖๑	พุทธศาสนา
๑๗	๒๕๕๐	๒๓	การสอนภาษาไทย
๑๗	๒๕๕๐	๑๘	ภาษาอังกฤษ
๑๗	๒๕๕๐	๕๖	การปกครอง
๑๘	๒๕๕๑	๖๐	พุทธศาสนา
๑๘	๒๕๕๑	๒๑	การสอนภาษาไทย
๑๘	๒๕๕๑	๑๔	ภาษาอังกฤษ
๑๘	๒๕๕๑	๓๙	การปกครอง

รุ่นที่	ปี พ.ศ.	จำนวนนิสิต ที่สำเร็จการศึกษา	สาขาวิชา ที่สำเร็จการศึกษา
๑๙	๒๕๕๒	๔๘	พุทธศาสนา
๑๙	๒๕๕๒	๒	การบริหารการศึกษา
๑๙	๒๕๕๒	๑๒	ภาษาอังกฤษ
๑๙	๒๕๕๒	๕๖	การปกครอง
๑๙	๒๕๕๒	๔	สังคมศึกษา
๑๙	๒๕๕๒	๔๑	การจัดการเชิงพุทธ
๒๐	๒๕๕๓	๒๘	พุทธศาสนา
๒๐	๒๕๕๓	๖	การสอนภาษาไทย
๒๐	๒๕๕๓	๑๐	ภาษาอังกฤษ
๒๐	๒๕๕๓	๓๘	การปกครอง
๒๐	๒๕๕๓	๑	สังคมศึกษา
๒๐	๒๕๕๓	๒๓	การจัดการเชิงพุทธ
๒๐	๒๕๕๓	๘	การปกครอง (คฤหัสถ์)
๒๑	๒๕๕๔		พุทธศาสนา
๒๑	๒๕๕๔		การสอนภาษาไทย
๒๑	๒๕๕๔		ภาษาอังกฤษ
๒๑	๒๕๕๔		การปกครอง
๒๑	๒๕๕๔		สังคมศึกษา
๒๑	๒๕๕๔		การจัดการเชิงพุทธ
๒๑	๒๕๕๔		การปกครอง (คฤหัสถ์)
๒๒	๒๕๕๕		พุทธศาสนา
๒๒	๒๕๕๕		การสอนภาษาไทย
๒๒	๒๕๕๕		ภาษาอังกฤษ
๒๒	๒๕๕๕		การปกครอง
๒๒	๒๕๕๕		สังคมศึกษา
๒๒	๒๕๕๕		การจัดการเชิงพุทธ
๒๒	๒๕๕๕		การปกครอง (คฤหัสถ์)

งบประมาณ

ปีงบประมาณ ๒๕๕๕ ได้รับงบประมาณจากมหาวิทยาลัยมหจุฬาลงกรณราชวิทยาลัย

๑๔,๑๙๙,๓๗๐ บาท

ที่	หมวดเงินเดือน และ ค่าจ้างประจำ	หมวดค่าตอบแทนและใช้สอยวัสดุ					
	อาจารย์และ เจ้าหน้าที่	ตอบแทน	ใช้สอย	วัสดุ	สาธารณูป โภค	อุดหนุน โครงการ	รวม
๑	๙,๙๔๑,๗๔๐	๒,๕๑๖,๗๓๐	๒๔๖,๑๐๐	๙๔๗,๖๓๐	๒๕๕,๗๓๐	๒๙๑,๔๔๐	๑๔,๑๙๙,๓๗๐

การอบรม สัมมนาทางวิชาการ ปี ๒๕๕๔

ที่	วัน / เดือน / ปี	กิจกรรม	สถานที่
๑	๓๑ พฤษภาคม – ๔ มิถุนายน ๒๕๕๔	โครงการสัมมนาความร่วมมือ ระหว่างห้องสมุด มจร.	มหาวิทยาลัยมหจุฬาลงกรณ ราชวิทยาลัย วิทยาเขตนครศรีธรรมราช
๒	๒๑-๒๓ เมษายน ๒๕๕๔	อบรมเชิงปฏิบัติการพัฒนา การเรียนการสอน	มหาวิทยาลัยมหจุฬาลงกรณ ราชวิทยาลัย วิทยาเขตขอนแก่น
๓	๑๒ มีนาคม ๒๕๕๔	อบรมเชิงปฏิบัติการ เรื่อง “การ สร้างและกำหนดกรอบมาตรฐาน วุฒิระดับอุดมศึกษาแห่งชาติ คณะสังคมศาสตร์ “	มหาวิทยาลัยมหจุฬาลงกรณ ราชวิทยาลัย อำเภอวังน้อย จังหวัดพระนครศรีอยุธยา
๔	๒ เมษายน ๒๕๕๔	อบรมเชิงปฏิบัติการ เรื่อง “การ สร้างและกำหนดกรอบมาตรฐาน วุฒิระดับอุดมศึกษาแห่งชาติ คณะสังคมศาสตร์ “	มหาวิทยาลัยมหจุฬาลงกรณ ราชวิทยาลัย อำเภอวังน้อย จังหวัดพระนครศรีอยุธยา

สรุปโครงการบรรพชาสามเณรและอบรมเยาวชนภาคฤดูร้อน ปี ๒๕๕๔

ที่	รายการ	จำนวน (หน่วยอบรม)
๑	จำนวนหน่วยอบรมทั้งหมด - ในประเทศ - ในต่างประเทศ	๕๐ ๕๐ -
๒	จำนวนผู้ที่เข้าอบรมทั้งหมด - เยาวชนที่เข้ารับการบรรพชาเป็นสามเณร - เยาวชนชาย – หญิง ที่เข้ารับการอบรม - ประชาชนทั่วไปที่เข้ารับการอบรม	จำนวน (รูป/คน) ๕,๓๙๐ ๕,๗๖๐ ๖,๓๐๔
๓	จำนวนวิทยากร	๗๑๗
	รวมทั้งสิ้น ๕๐ หน่วย	๑๗,๔๕๔ รูป / คน

คณะผู้จัดทำ

● กรรมการที่ปรึกษา

พระสุธีวรญาณ	รองอธิการบดี วิทยาเขตนครราชสีมา
พระเมธีสุตาภรณ์	ผู้ช่วยอธิการบดีฝ่ายวิชาการ
พระครูสังฆรักษ์สมจิต พุทธิวิริโย	ผู้อำนวยการสำนักวิชาการ

● กรรมการดำเนินงาน

พระครูสมุห์คำภีร์ ภูริสีโล	รักษาการผู้อำนวยการสำนักงานวิทยาเขตนครราชสีมา
พระมหาสุพร รุกขิตธมฺโม	ผู้อำนวยการวิทยาลัยสงฆ์นครราชสีมา
พระครูปลัดนายภวัตร	เจ้าหน้าที่วิเคราะห์นโยบายและแผน
นายคม ณีสูงเนิน	รองผู้อำนวยการสำนักงานวิทยาเขตนครราชสีมา
นายวีระศักดิ์ ตะไคกลาง	หัวหน้าฝ่ายกิจการนิสิต / เจ้าหน้าที่การเงินและบัญชี
นางสาวเขมิกา ทองอารีกุล	หัวหน้าฝ่ายคลังและพัสดุ / เจ้าหน้าที่พัสดุ
นางสาวเบญจวรรณ เทียนขุนทด	เจ้าหน้าที่การเงินและบัญชี
นางสาวนุชทินันท์ ศิริรักษ์	เจ้าหน้าที่บัญชี

- รวบรวมข้อมูล/พิมพ์ตรวจทาน/รูปเล่ม/แบบปก
นายคม ณีสูงเนิน

- **เกี่ยวกับหนังสือ**

ชื่อหนังสือ	- รายงานประจำปี ๒๕๕๔ มหาวิทยาลัยมหาจุฬาลงกรณราชวิทยาลัย วิทยาเขตนครราชสีมา
ปกหน้า	- ภาพอาคารเรียน วิทยาเขตนครราชสีมา
ปีที่พิมพ์	- ๒๕๕๔
พิมพ์ที่	- Copyprinted : วิทยาเขตนครราชสีมา
จำนวน	- ๕๐ เล่ม

มหาวิทยาลัยมหาจุฬาลงกรณราชวิทยาลัย

ตรามหาวิทยาลัย



๑. พระจุลมงกุฏ (พระเกี้ยว) พระราชลัญจกรประจำพระองค์พระบาทสมเด็จพระปรมินทรมหาจุฬาลงกรณ์ พระจุลจอมเกล้าเจ้าอยู่หัว รัชกาลที่ ๕ ตรงฐานพระเกี้ยว มีอักษรย่อว่า มจร และมีรูปธรรมจักร วางเป็นฉากเบื้องหลัง



๒. รูปวงกลมครอบธรรมจักร ส่วนกลางเป็นพระเกี้ยว ซึ่งเป็นพระราชลัญจกรประจำองค์พระบาทสมเด็จพระจุลจอมเกล้าเจ้าอยู่หัว รัชกาลที่ ๕ รอบกรอบด้านบน มีอักษรบาลีว่า ปญญา โลกสุมิ ปชุโขโต ด้านล่างมีอักษรว่า มหาวิทยาลัยมหาจุฬาลงกรณราชวิทยาลัย

สถาปนา

พ.ศ. ๒๔๓๐ โดย พระบาทสมเด็จพระปรมินทรมหาจุฬาลงกรณ์ พระจุลจอมเกล้าเจ้าอยู่หัว รัชกาลที่ ๕

ชื่อเต็ม

และอักษรย่อ

มหาวิทยาลัยมหาจุฬาลงกรณราชวิทยาลัย : มจร

Mahachulalongkornrajavidyalaya University : MCU

ปรัชญา

ปญญา โลกสุมิ ปชุโขโต

แปลว่า ปัญญาเป็นแสงสว่างในโลก

สี

ชมพู

ดอกไม้

อโศก

สถานที่ตั้ง

มหาวิทยาลัยมหาจุฬาลงกรณราชวิทยาลัย วิทยาเขตนครราชสีมา

บ้านหัวถนน ตำบลหัวทะเล อำเภอเมือง จังหวัดนครราชสีมา ๓๐๐๐๐

การติดต่อ

โทร. (๐๔๔) ๒๖๔๕๖๐

โทรสาร (๐๔๔) ๒๖๔๕๖๐